

# به نام خداوند جان و خرد

## فهرست مطالب

- ۴..... اوضاع جغرافیائی مسجدسلیمان
- ۵..... وجه تسمیه مسجدسلیمان

## تقسیمات شهرستان

### الف-بخش مرکزی

- ۱۰..... چاه شماره یک
- ۱۱..... سرمسجد
- ۱۲..... بردنشانده
- ۱۳..... تپه باستانی کلگه زری
- ۱۴..... بقعه هفت شهیدان
- ۱۵..... قلعه ترک دز
- ۱۵..... آثار تنگ صنولک
- ۱۵..... پرنوشته
- ۱۵..... بقعه متبرکه بی بی بتولی
- ۱۵..... بقعه بابازید
- ۱۵..... بقعه شاهزاده عبدالله
- ۱۵..... بقه متبرکه بتوند

### ب بخش لالی

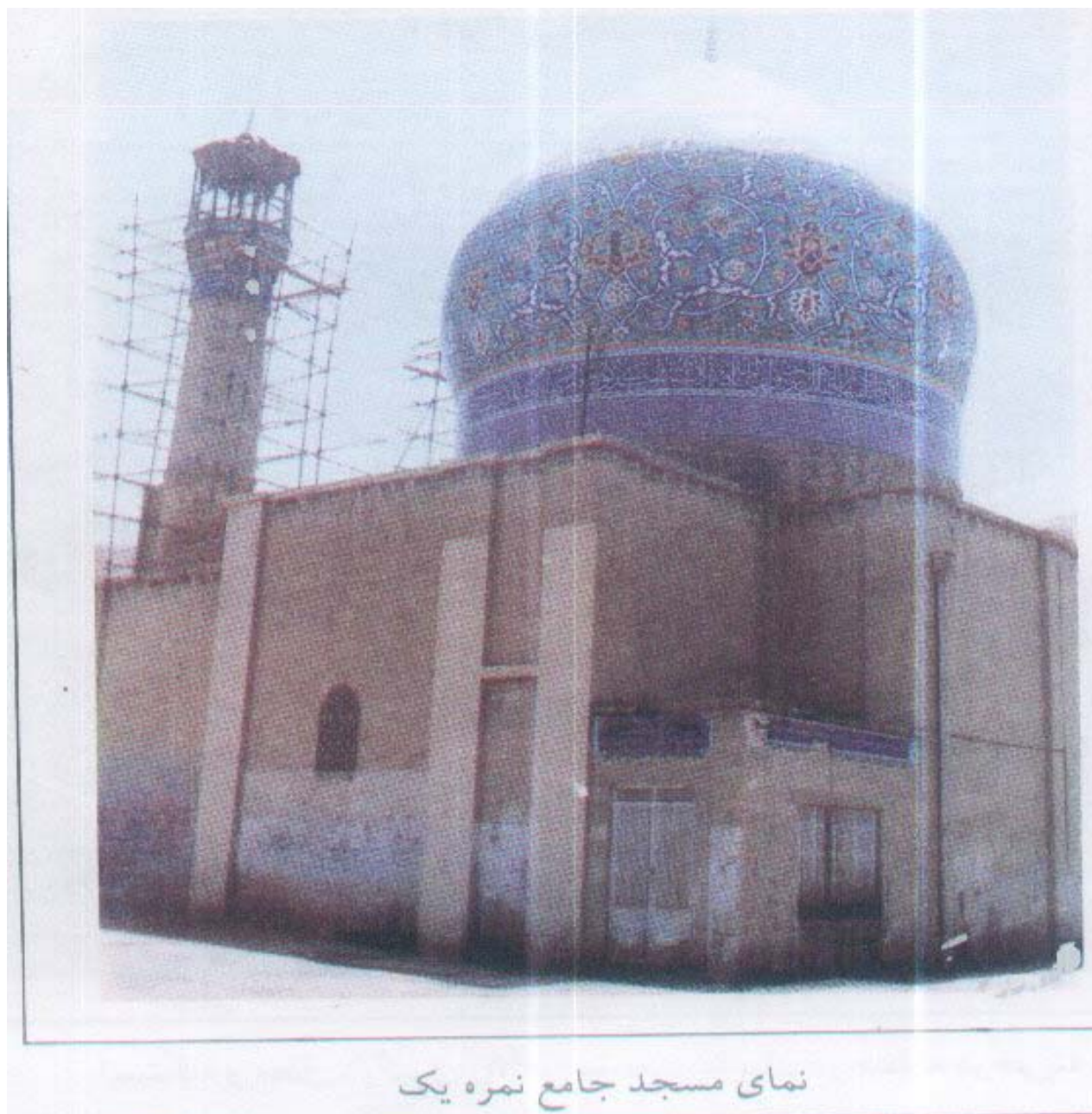
- ۱۶..... بنه وار ...
- ۱۷..... شاه زاده ابوالقاسم
- ۱۸..... غار پیده
- ۱۸..... غار کهناب
- ۱۸..... پل
- ۱۸..... شور

## ج- بخش اندیکا

- ۲۰..... بقعه امامزاده سلطان ابراهیم
- ۲۱..... سد شهید عباسپور
- ۲۲..... قلعه بردی
- ۲۲..... قلعه خواجه
- ۲۲..... قلعه زراس
- ۲۲..... قلعه لیت
- ۲۳..... شیمبار
- ۲۳..... آثار شیمبار
- ۲۳..... بقعه شاهزاده عبدالله باهر
- ۲۴..... بقعه امامزاده سید صالح
- ۲۵..... بقعه امامزاده بابا احمد
- ۲۶..... تصاویر
- ۲۹..... منابع

## اوضاع جغرافیایی مسجد سلیمان

مسجد سلیمان در شمال شرقی استان خوزستان و در ۱۲۵ کیلومتری اهواز واقع شده است این شهرستان از شمال به دزفول از شرق به استان چهارمحال و بختیاری و ایذه از جنوب به رامهرمز و از غرب به شوشتر محدود میگردد. مساحت آن بر اساس آخرین بررسی های انجام شده ۶۹۸۶ کیلومتر مربع است. ارتفاع متوسط در محدوده این شهرستان ۳۶۲ متر از سطح دریا است. میزان بارندگی در سال بین ۲۰۰ تا ۴۵۰ میلیمتر متغییر است که عموماً از سمت شمال بطرف جنوب از میزان بارندگی کاسته می شود و درجه حرارت در تابستان به حداکثر ۵۴ درجه می رسد. مسجد سلیمان از لحاظ اقلیمی دارای آب و هوای نیمه صحرائی است. نواحی شمالی آن بدلیل واقع شدن در حاشیه سلسله جبال زاگرس دارای زمستانهای سرد همراه با برف و تابستانهای معتدل بوده اما نواحی جنوب دارای بهاری دل انگیز تابستانی گرم و خشک کوتاه پاییزی مطبوع و زمستانی معتدل است. مهمترین کوه های مسجد سلیمان عبارتند: از دلا آسماری تراز مونا کی نو ادیو لندر و سترون. رودهای کارون تمبی و شور در آن جریان دارد. وسعت مراتع مسجد سلیمان ۵/۲۹۲/۲۰۰ هکتار برآورد گردیده است. این شهرستان دارای ۳ بخش (مرکزی لالی اندیکا) و ۱۳ دهستان بوده و محصولات عمده کشاورزی آن گندم جو صیفی جات و نباتات علوفه ای می باشد. جمعیت مسجد سلیمان در سال ۱۳۷۰ هجری شمسی ۱۹۱/۰۴۱ هزار نفر بود. در کاوشهای باستان شناسی آثاری کهن مربوط به زندگی غارنشینی و دوران ماقبل تاریخ در این سرزمین کشف شده است و در همین مکان بوده که هوشنگ پیشدادی در اثر برخورد دوسنگ چخماق باهم و نشست گاز در سطح زمین شعله آتش را برای اولین بار کشف کرده است این خطه در زمان کیانیان ایلامی ها مادها پارس ها سلوکیان اشکانیان و ساسانیان دارای اهمیت فراوانی بوده و آثار برجای مانده شاهد این مدعاست. این شهر در قرن هشتم قبل از میلاد جزء سرزمین ایلام بوده و در آن عصر *آساک* نام داشت و در دوران پارسها *پارسوماش* نامیده می شد. در قرون وسطی نیز *تلغر* نامیده م شده سپس به *جهانگیری* و *میدان نفتون* معروف گردید. بعد از اینکه آثار آتشکده سر مسجد برای همگان مشخص شد و پس از بازدید رضاخان از این اثر تاریخی در سال ۱۳۰۳ بنا به پیشنهاد وی و تصویب مجلس شورای ملی در سال ۱۳۰۵ خورشیدی به *مسجد سلیمان* تغییر نام یافت انگلیسی ها به این شهر *M.H.S* می گفتند که در حقیقت اختصار یافته *Masjid.i.sulaiman* می باشد.



### وجه تسمیه مسجد سلیمان

در مورد وجه تسمیه مسجد سلیمان داستانهایی گفته و افسانه‌ها آورده اند که شاید از لحاظ تاریخی هیچکدام راهی به حقیقت نداشته باشد. آتشکده‌ای از دوران باستان در یکی از محلات این شهر بنام *سر مسجد* باقی مانده که نام شهرستان از آن گرفته شده است. بنا به گفته یاقوت حموی ((در آنجا آتشکده‌ای قدیمی موجود

است که تاروزگار هارون الرشید روشن بوده)) سنگهای سترگ دربنای آن بکاررفته که سنگینی تخته سنگهای عظیم به قدری است که حتی بیست مرد قدرتمند قادر به حرکت دادن آن نیستند. چون ساکنین این حدود خصوصا در خلال قرون وسطی بکار بردن این گونه مصالح ساختمانی را از قدرت بشری خارج دانسته اند ساختن آنرا به دیوها نسبت داده اند و چنین گفته اند که حضرت سلیمان وقتی برقلیچه معروف خود می نشست به هنگام نماز هر جایی که می رسید فرود می آمد و دیوان فورا مسجدی برای او بنا می کردند تا سلیمان نبی در آن نماز بگذارد و اثر مذبور یکی از مساجدی است که آن را مسجد سلیمان می نامند. ولی حقیقت آن است که بر بالای صفحه مسجد سلیمان آثاری است که حاکی از وجود آتشگاه میباشد.

اطراف این آتشگاه دارای پلکان هایی است که بزرگترین آنها ۲۳ ردیفی می باشد که در شرق صفحه قرار دارد و به دشت متصل می گردد. از نظر شکل و سبک معماری با کلیه آتشکدههایی از ایران باستان بر جای مانده کاملا مطابقت دارد و یکسان می باشد.

واقعیت آن است که مسجد سلیمان آتشگاه یکی از مراکز تجمع زرتشتیان بوده و علت انتخاب این محل از این نظر بوده که بر اثر گاز نفتی که از خلل و فرج زمین بالا می آمد و متصاعد می شد این امکان را بوجود می آورد ما آتش جاوید برپای دارند. هنگام حمله اعراب که کلیه آثار ارزشمند تاریخی به تخریب کشانده می شد طبعا نوبت این اثر نیز رسیده ولی ایرانیان چون آگاه بودند که اعراب نسبت به اماکن مذهبی احترام قائلند لذا برای جلوگیری از تخریب آن چنین عنوان کردند که این محل مسجد حضرت سلیمان بوده است. این تدبیر باعث شد که تا مدتی از ویرانی آن جلوگیری شود ولی اعراب بعدها از عبادات سری ایرانیان که شبانه انجام می گرفت پی به واقعیت امر بردند و پس از چندی آن آتشکده را به سرنوشت سایر آثار باستانی دچار کردند و نام مسجد سلیمان از آن تاریخ بر جای مانده است.

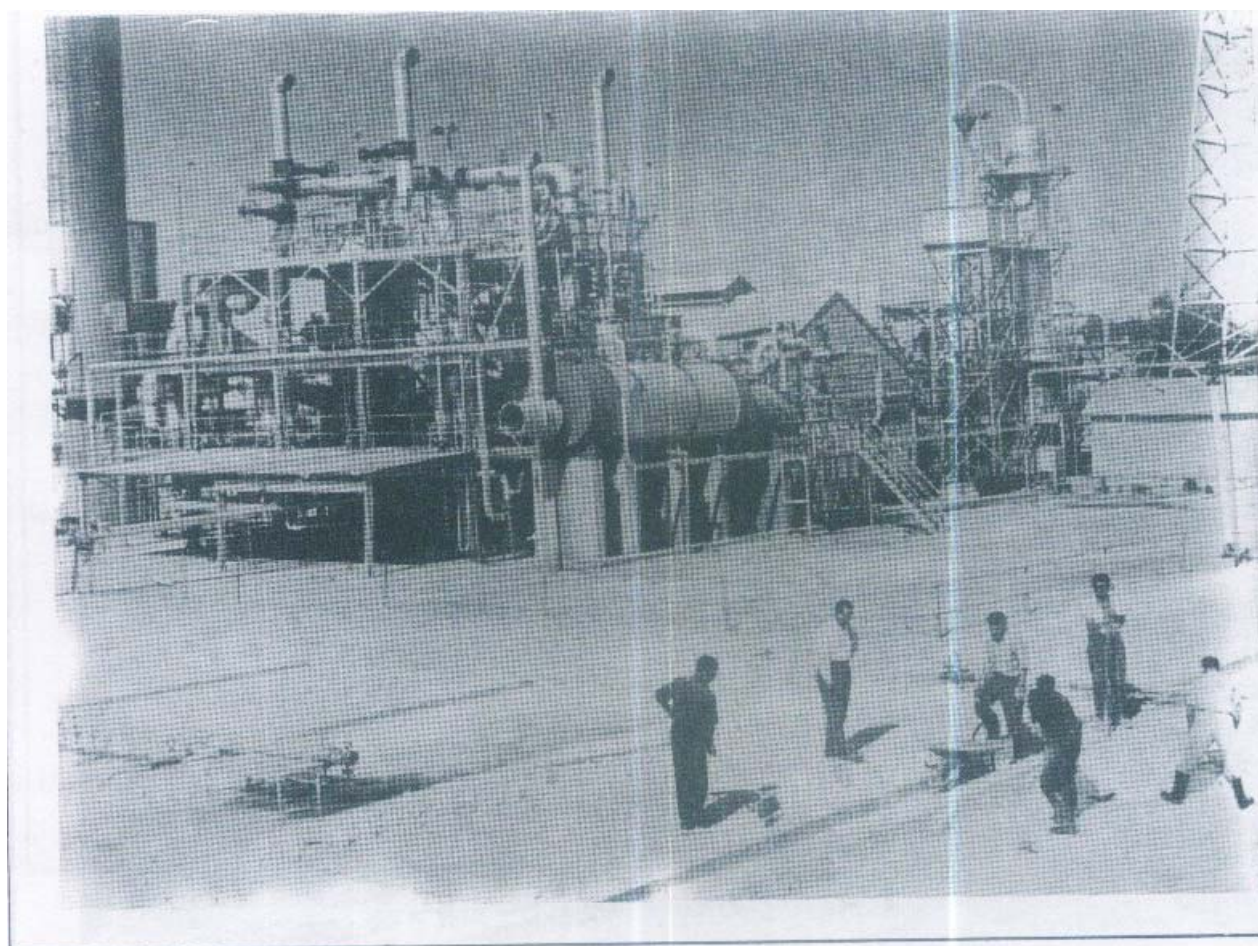
پروفسور گریشمن می گوید: نیاشگاه سرمسجد و برد نشانده هیچ شباهتی به معماری ایلامی بابلی و آشوری ندارد اما خیلی شبیه ساختمان های تمدن باستانی اورارتو می باشد. او تپه های سرمسجد و برد نشانده را اسلاف تخت جمشید می داند که اصول ایجاد آن هنوز طرق قدیمی را که پارسیان از زمان ورود به ناحیه جنوب غربی ایران بکار می بردند آشکار می سازد.

طلوع دوباره این نخستین شهر پارسیان با فوران چاه شماره یک خاورمیانه در سال ۱۲۷۸ خورشیدی (۱۹۰۸ م) و فعالیت شرکت نفت داری آغاز شد که سرفصل جدیدی در حیات سیاسی اجتماعی و اقتصادی کشورمان بوجود آورد و بعد از آن بود که ایران وارد مرحله جدیدی شد.

آمار و ارقام نشان می دهد در اوج فعلیتهای شرکت نفت (با ۳۱۴ حلقه چاه نفت) بین سالهای ۱۳۳۰ تا ۱۳۳۵ خورشیدی جمعیت شهر بالغ بر ۷۷ هزار نفر بود و شهر از امکانات وسیعی برخوردار بوده است و عروس شهرهای ایران نام داشت. مسجد سلیمان در آن سالها از شهرهای توریستی ایران محسوب می شد و شخصیتها و مقامات خارجی و داخلی از این خطه بازدید می کردند و نسبت به جمعیت خود بیشترین تعداد اتومبیل را در سطح خاورمیانه داشت. اولین خط آهن خاورمیانه اولین کارخانه تقطیر اولین کارخانه

برق خاورمیانه اولین جاده ارتباطی اولین خیابانهای آسفالته نخستین مسکن مدرن نخستین بیمارستان مدرن و مجهز خاورمیانه اولین سیستم مخابراتی نخستین لوله کشی آب و گاز خاورمیانه اولین فرودگاه اولین سیستم روشنایی برق خاورمیانه اولین سیستم های بهداشتی خاور میانه و.... در آن بوجود آمد طبق آمار مستند مسجد سلیمان در گذشته از نظر سطح تخصصی و سواد بالاتر از سایر نقاط کشور بوده است و از امکانات آموزشی خوب برخوردار (طبق آمار سال ۱۳۵۵ در این شهر ۹۳۱۰ نفر مشغول به کار بوده اند یعنی شهر از نظر اقتصادی و بهره وری از نیروی انسانی فعال و درصد بسیار کم بیکاری در حد مطلوبی بوده است.

در حال حاضر مسجد سلیمان بیش از ۱۵ هزار نفر بیکار دارد و مردم از وضع معیشتی مناسبی برخوردار نیستند.



کارخانه گوگردسازی مسجد سلیمان «بی بی یان»

زبان وقوميت  
زبان مردم فارسي مداراي لهجه لري بختياري واز نظر قوميت ازدوشاخه هفت لنگ  
وچهارلنگ تشكيل شده است.





نمایی از مراسم دستمال بازی محلی بختیاری

## تقسیمات شهرستان:

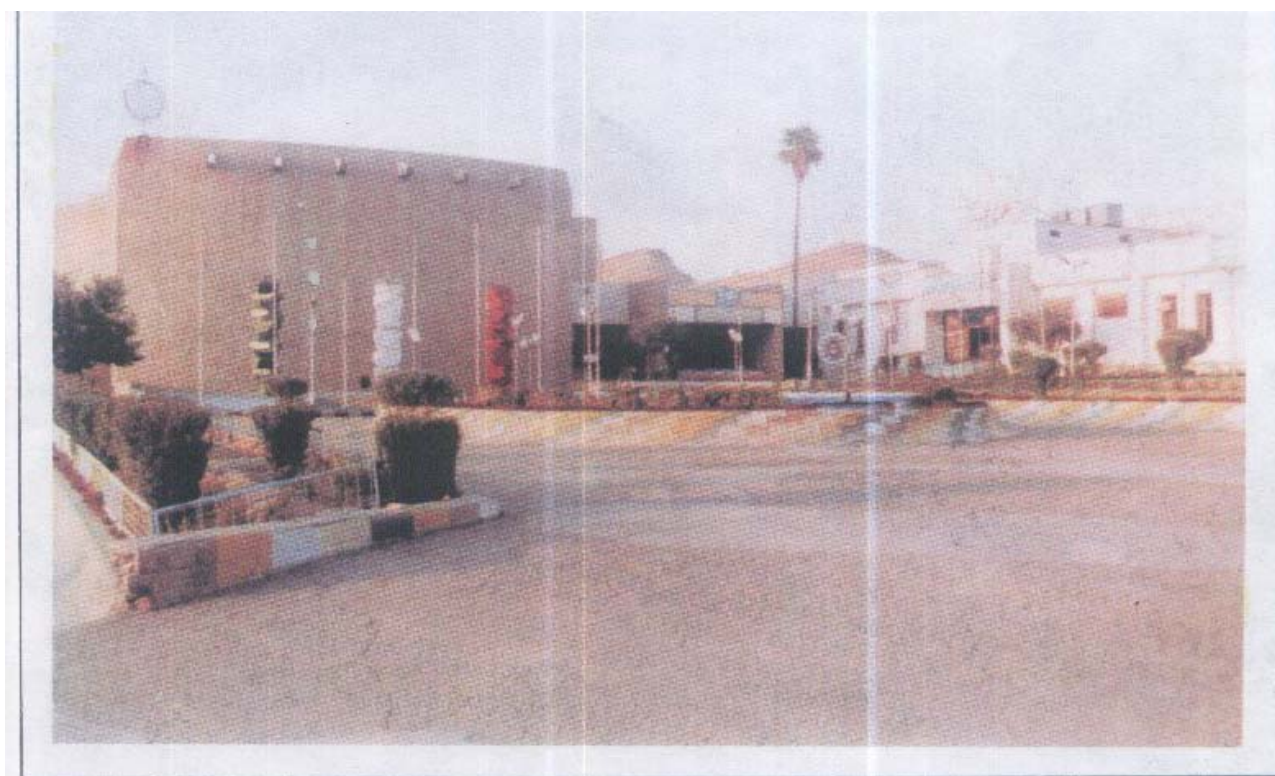
### الف - بخش مرکزی

بیشتر مناطق این بخش کوهستانی است و کوههای لندر، ورزرد، آسماری، دوبلوطان و جریک در آن قرار دارد. میزان متوسط بارندگی این بخش در سال حدود ۴۰۰ میلیمتر است. آب و هوای آن آن در زمستانها سرد و در

تابستانها گرم و خشک است. بیشتر چاههای نفت در منطقه مذکور حفر شده اند. رودخانه های آن عبارتند از : کارون، آب شور تمبی و آب شور له بهری.

پوشش گیاهی منطقه از نوع درختان کنار (سدر)، بادام، جنگلهای گز و جاز است. در نواحی جلگه ای انواع قارچها، گل سنگها، گل شقایق، سوسنبل، لاله، گلابول، جو وحشی، خارهای بیابانی و دیگر علفهای خودرو رونیده می شود. دهستانهای بخش مرکزی تل بزان، جهانگیری و تمبی گلگیر است که ۲۷۰ روستا را در خود جای داده است. شهر مسجد سلیمان در بخش مرکزی واقع است.

اکثر تاسیسات صنعتی، خطوط لوله نفت و گاز و راههای قدیم و جدید ماشین رودر این بخش قرار دارد. مراکز سیاحتی، آثار باستانی، بناهای تاریخی و مذهبی بخش مرکزی عبارتند از: پل گذار لندر، هفت شهیدان، آثار تنگ صنولک، سر مسجد، بردن شانده، قلعه مدرسه، علم داری، پرنوشته، تنگ تگ اب، سبز پوش عنبل، بتوند، آخور رخس، قلعه ترک دز، قلعه تپه باستانی کلگه زری، تپه باستانی گلگیر، قلعه کھیش، بقعه پاکج امارضا، چاه شماره یک، کارخانه برق تمبی، کارخانه گوگرد بی بی یان، فرودگاههای قدیمی یمه و تل بزان تختگاه (تهده گون)، آب کره، زیارتگاه بی بی بتول زیارتگاه بی بی زهرا کلیسای ارامنه و خارجیان.



باشگاه مرکزی مسجد سلیمان

## چاه شماره یک

اولین چاه نفت خاورمیانه در شهرستان مسجد سلیمان حفر گردید. شروع حفاری ۲۳ ژانویه ۱۹۰۸ م برابر با سوم بهمن ۱۲۸۶. سر مهندس عملیات حفاری ژنرال درینولدز

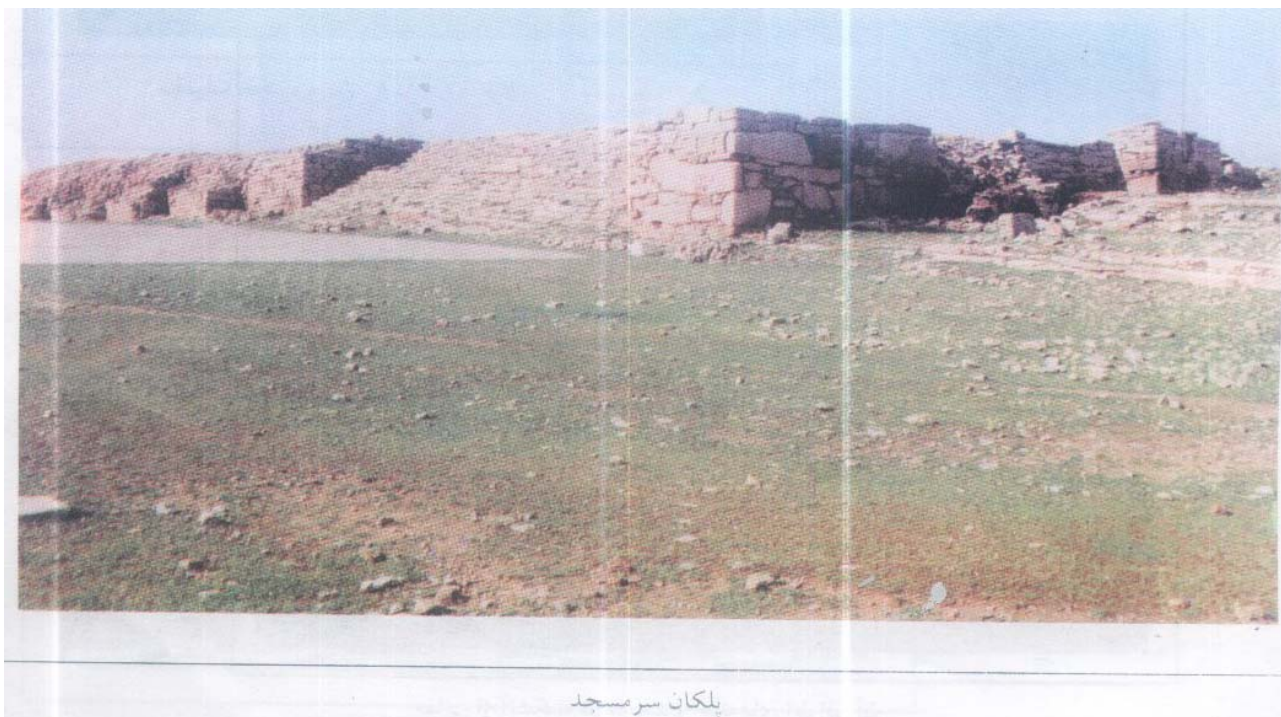
انگلیسی (G.Reynolds). خاتمه حفاری و زمان فوران نفت: ۲۶ ماه مه ۱۹۰۸ برابر ۵ خرداد ۱۲۸۷ در ساعت ۴ بامداد.

عمق چاه: ۱۸۰ فوت برابر با ۳۶ متر.

تولید روزانه: ۸۰۰۰ گالن برابر با ۳۶۰۰۰ لیتر.

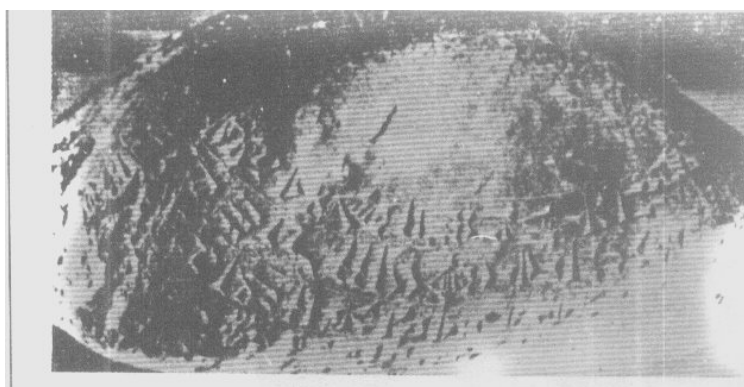


نمایی از چاه شماره یک خاورمیانه در مسجد سلیمان



### سر مسجد

این محراب متعلق به قرن ۷ و ۸ قبل از میلاد است که شامل: یک سکوبه اندازه های ۲۰\*۲۵ پامی باشد در بخش شرقی محراب قسمتی که اکنون آتشکده می باشد برای عبادت ایرانیان بنا شده بود. سمت غرب ایوان مقدس ویژه خدایان یونانی بود. در سمت غربی آتشکده سه معبد برای سه تن از خدایان قدیم اختصاص داشت که دوتن از آنان هراکلیوس و آتنا می باشند.



سنگ با خط میخی ایلامی کهن که در منطقه مسجد سلیمان کشف شد.

### بردنشاده

بردنشانده یکی از قدیمی ترین عبادتگاه های روستای ایرانی بود که برای قرن‌ها تشریفات مذهبی در آن انجام می شد. ساختمان آن متعلق به پارسی‌ها و هخامنشیان است. نقوش برجسته روی سنگها مربوط به عهد اشکانیان می باشد. بردنشانده به معنی سنگ نشانده یا برپاشده است. مساحت محوطه ۷۰۰\*۲۵۰ متر می باشد. مجسمه هرakلیوس یا هرقل (خدای قهرمان) به ارتفاع ۲ متر در حالیکه شیرنومه را خفه می کند در این معبد از خاک بیرون آورده شده است.



پلکان بردنشانده

تپه باستانی کله زری

این تپه باستانی در جنوب شهر مسجد سلیمان و مربوط به هزاره سوم قبل از میلاد است. آثار کهنه کاری شده از انقلاب حضرت ابراهیم بر روی سخرهای آشکاری باشد. عده‌ای از باستان‌شناسان ایرانی و آلمانی در حدود سال ۱۳۵۵ آن را بر اثر کاوش به دست آورده و بنا به دلایلی دوباره در خاک پنهان کرده اند.

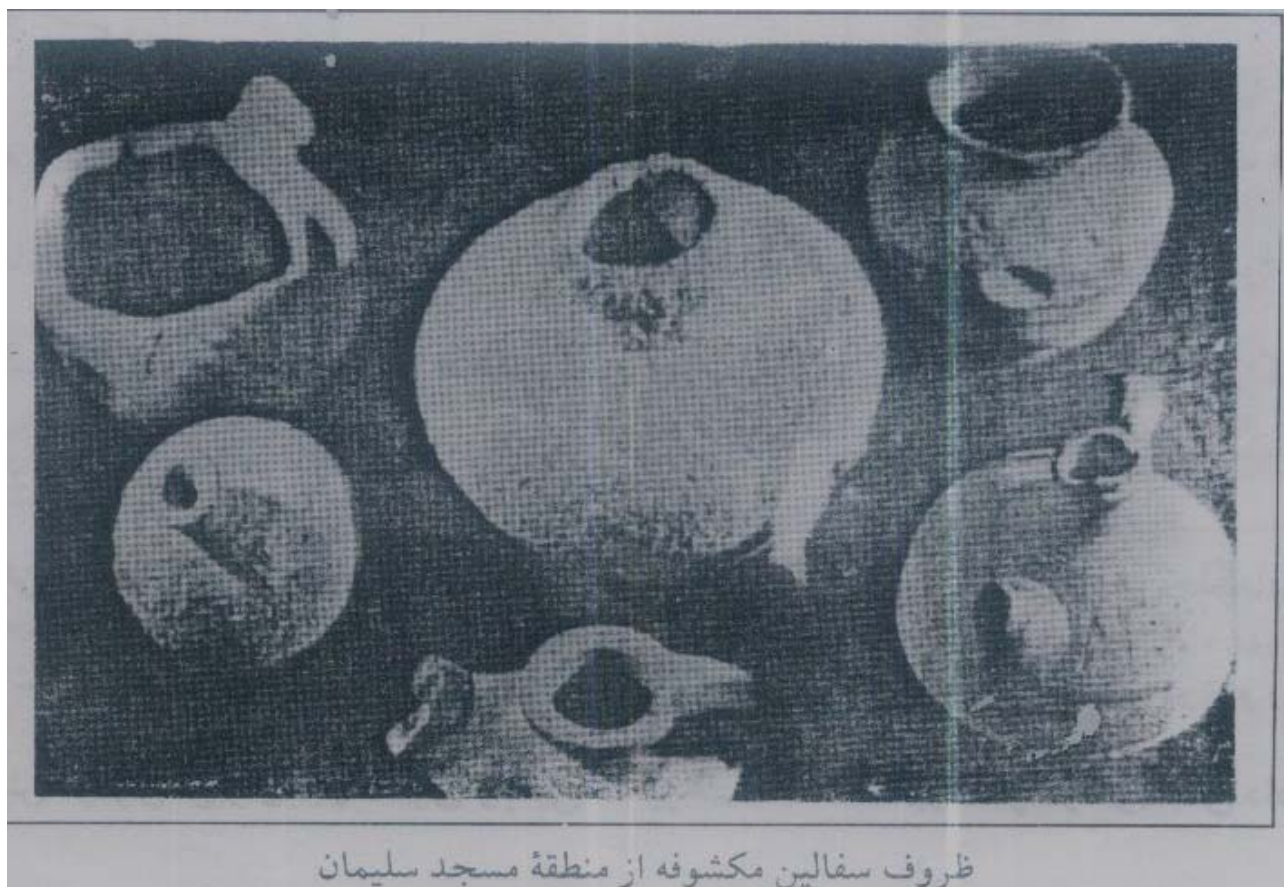
این کتیبه با طول ۶ متر و عرض ۴ متر صخره عظیم و غیر قابل حمل با تفر است. توضیح کتیبه چنین است: مادری با دامن بلند که انتهای دامن او را، دو بانوی دیگر در دست دارند در حالی که طفلی را بر روی دستهای خود گرفته است و به سوی قربانگاه می برد. از بالا و از سوی مقابل او از جانب آسمان عقابی بزرگ و بال گشوده، قوچی را به چنگال گرفته، در فاصله مادر و قربانگاه ظاهر شده است.

در اوستا نام این کتیبه به معانی مختلف آمده است از جمله:

۱- کنگه زرین = کل + گاه + زرین = محل قوچ زرین

۲- کنگه ذره اوین = کل + گیه + ذر + اوین = قوچ کبود

۳- کنگه ذره اوین = کل + (گیه = گه ی = جای) + ذره اوین = کشتار کودکان) به معنی قربانی کردن قوچ به جای کودک. این بنا نخستین و کهن ترین اثر از انقلاب ابراهیمی در ایران قدیم است. در این محل آثاری از ادوار ساسانی، اشکانی و هخامنشی بدست آمده است.



ظروف سفالین مکشوفه از منطقه مسجد سلیمان

بقعه هفت شهیدان

سادات تلغرهفت نربودندکه به سید عبدالله ابن موسی کاضم نسبت می رسانند و اسلاف این سلسله همگی از مشاهیر اهل معرفت و حقیقت و کبار مشایخ اهل طریقت بوده اند. سید احمد ملقب به شیخ تلغرجدان بزرگواران بوده که از نجف اشرف به شوشتر آمده بود. آنها دارای نفوذ زیادی بوده و موقوفات نیز داشته اند. ساختمان بقعه آنان مربوط به عصر صفویه است. این اثر مذهبی در کنار جاده مسجد سلیمان - لالی قرار دارد.



قلعه ترك دز

دژی است که در روزگار حکومت سلقربن مدود (اتبکان ترك) بنا شده است. محل آن بین چم آسیاب و مسجد سلیمان قرار دارد.

## آثار تنگ صنوئک

اینجا نقاشی‌هایی است که الهه ای رانشان مدهد که مغی را تقدیس کرده و شیئی سبجه ماندرابه دور آن قرار میدهد. پانزده نفر تماشاگر در دو صف و در محضر آن مغ هستند. کلاه آنها مخروطی و گیسوانشان انبوه است. و نقاشی دیگری یکنفر سوار مسلح است که تیروکمان و نیزه دارد و با حیوانی خرس مانند می‌جنگد. و نقاشی دیگری.....

این اثر مربوط به عهد اشکانیان و در کوه سیاه (کوه شه) منطقه له بهری واقع است.

## پرنوشته

این مکان پره ای (کوهی) بزرگ دارد که با خط کوفی بروی آن حکاکی شده است. اثر مذکور نرسیده به دوراهی لالی سمت راست جاده علمداری قرار دارد.

## بقعه متبرکه بی بی بتول

این بقعه در سمت راست جاده مسجد سلیمان به اهواز، نرسیده به پل دودرون قرار دارد. فاقد سنگ نوشته است و زیارتگاه مردم مسجد سلیمان است که هر روز عده زیادی به زیارت بقعه متبرکه مشرف می‌شوند بعضی از زائرین عقیده دارند مشارالیهایی از فرزندان امام موسی کاظم می‌باشد.

## بقعه بابازید

این بقعه در سمت راست جاده عنبل و لالی واقع شده و دارای گنبد سفید یکنواخت است.

## بقعه شاهزاده عبدالله

این بقعه نرسیده به پل لالی سمت چپ بین دو تپه قرار دارد و فاقد سنگ نوشته است.

## ب- بخش لالی

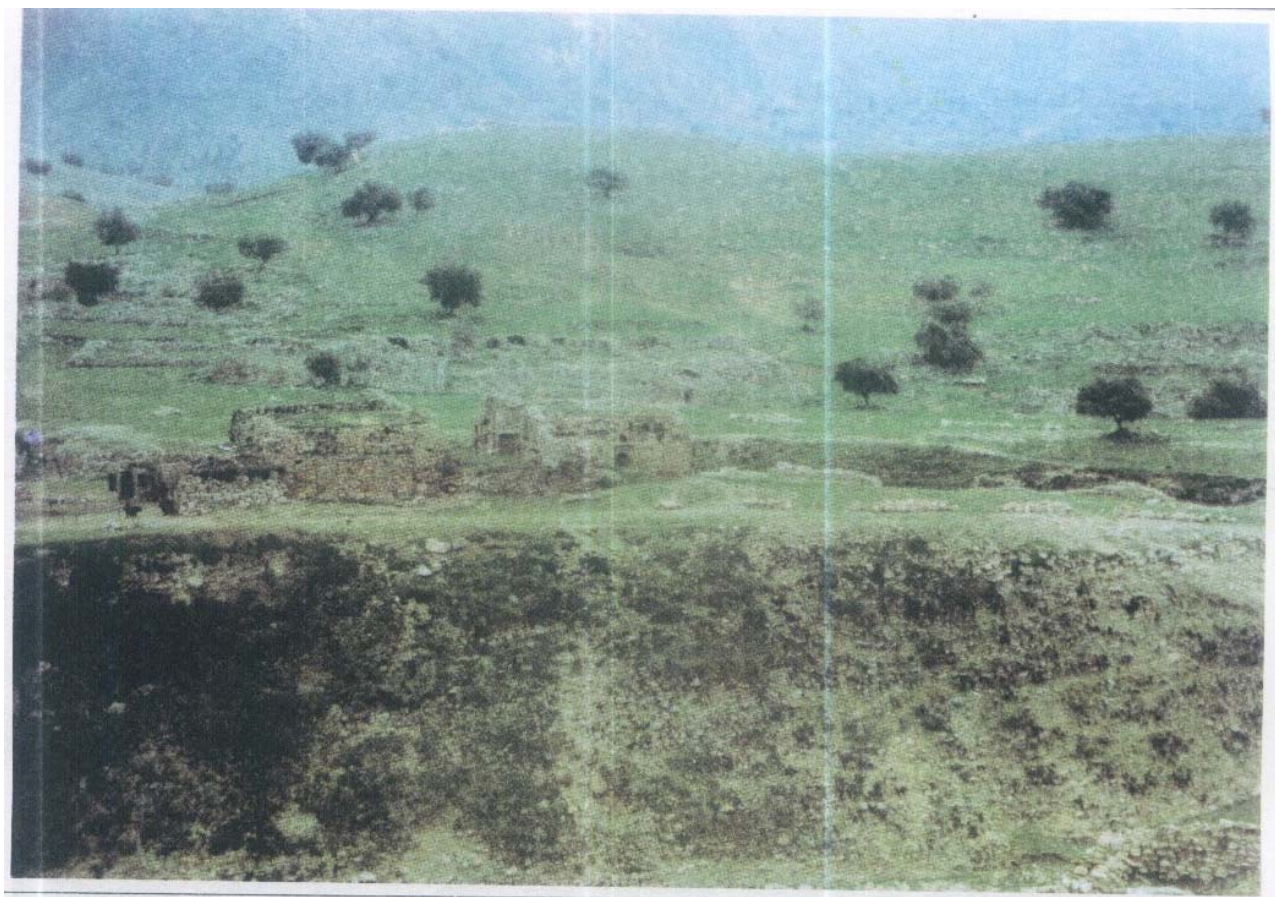


لالی ناحیه نفت خیزی است که در فاصله ۵۶ کیلومتری مسجد سلیمان واقع شده و مساحت آن ۶۴ کیلومتر مربع است دارای زمستانهای نسبتاً سرد و تابستانهای گرم است. میزان متوسط بارندگی ۵۰۰ میلیمتری باشد. ارتفاع این میدان نفتی از سطح دریامعدل ۴۹۳ متر است. در شمال لالی رود شور، در مغرب رود کیارس و در جنوب رود کارون جریان دارد. رودخانه کارون لالی را به دو بخش شرقی و غربی تقسیم می کند. آثار باستانی، مراکز سیاحتی، بناهای تاریخی و مذهبی آن عبارتند از:

بنه وار، بقعه آقابرکه، شاهزاده ابوالقاسم، غار پیده، غار کهناب، کتیبه ها، نقش جهان، هفت تنان و دره بوری.

## بنه وار

این بنا مرکز حکومت جهانگیر خان مغول بوده است. خلیل خان چارلنگ بختیاری آنرا مرکز فرمانروایی خویش قرارداد. سنگنوشته بزرگی روی تپه قرار دارد که در زمان حکومت خان مغول حک شده است. محل فوق در بین کوههای مرتفع و مناظر دلکش قرار گرفته، و نهر آبی از کنار آن می گذرد که مکانی بسیار دیدنی است.



بنه وار

شاهزاده ابوالقاسم (شاه گردن بلند)

يکي از برادران امام رضا است که به قصد زیارت ایشان از این منطقه عازم خراسان بود. چون در این محل وفات یافته در بقعه ای به همین نام مدفون شده است اثر فوق دارای گنبد بلند شکوهمند طبق ۲۴ طبقه ای پلکانی است که به علت بلندی گنبد اهالی آن را گردن بلند می گویند. در این روستا چشمه آب معدنی سرد و گرم وجود دارد.



## غار پیده

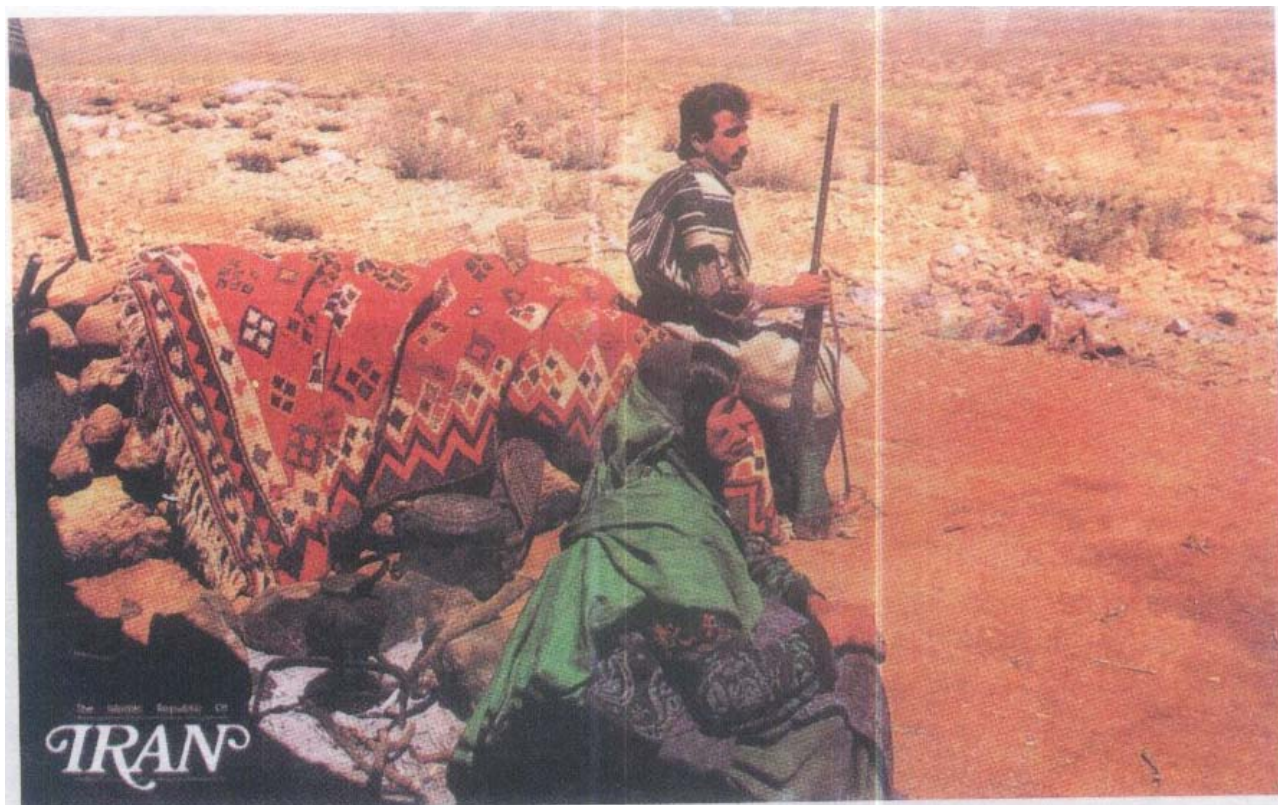
این غار در کوه‌های بختیاری در اطراف لالی است در بهار سال ۱۹۴۹ پروفسور گیرشمن نخستین بار در ایران بقایایی از انسان عهدهزاره چهاردهم قبل از میلاد در آن کشف کرد.

### غار کهناب (اشکفت کهناب)

این غار از تنگ انبار سفید لالی (انبار اسپید) شروع و به منطقه چلوار ختم می‌گردد. جای بسیار دیدنی و سیاحتی است که برای تحقیقات بلاستان شناسان و اطلاعات جهانگردان جالب توجه است.

### پل آب شور

باقیمانده پل بسیار کهنی که به روزگار ساسانیان می‌رسد روی شاخه‌ای از رود کارون بر روی دره‌ای به عمق ۲۰۰ متر واقع شده است پایه‌ها و دستک‌ها که از عمق ۲۰ متر به بالا زیرسازی و سنگ چینی و پی‌سازی شده و دستک‌های عمودی و افقی که برای آن ساخته اند و تمهیدات فراوانی که برای استحکام و استواری پل بکار بسته اند شگفت‌انگیز و تماشایی است. این پل توسط بانو خره زاد (مادر اردشیر بابکان) ساخته شده است.



عشایر بختیاری

ج - بخش اندیکا

بخش اندیکا در شمال و شمال شرقی مسجد سلیمان قرار دارد. اندیکا دارای ۱۸۵ روستاست و مرکز آن قلعه خواجه و در ۶۵ کیلومتری مسجد سلیمان واقع می باشد. این بخش دارای کوهستانی بنام: تراز، منار، دلا، کی نو، لیل، شو، ادیو، لندر و چیتک است. پوشش گیاهی منطقه از نوع درختان بلوط، بادام، تمشک، انگور، کلنگ، انار، انجیر، بن، انواع قارچ، گلشنها و جوحشی و در بهار انواع گلها و وحشی نظیر لاله، گلایول، سوسنبل، بابونه و علفهای خودرو به چشم می خورد. رودخانه ها و نهرهایی که از آن می گذرد عبارتند از: شط شیمبار، چال شه، (سوسن) آب شور، سبزاب، تینا، باغ شاه و رودخانه کارون. سد شهید عباسپور (رضاشاه) و دریاچه ۵۵ کیلومتری پشت آن در این منطقه قرار دارد و زرات نیرو مشغول احداث سد دیگری (کارون ۴) در منطقه گذار لندر اندیکا می باشد. مراکز سیاحتی، آثار باستان و بناهای تاریخی و مذهبی اندیکا عبارتند از: شیمبار (شیرین بهار)، امامزاده سلطان ابراهیم، گذار لندر، قلعه لیت، تپه باستانی چگارمون، قلعه خواجه، قلعه زراس، چشمه الما، پل نگین، بقعه بابازید، بقعه شاهزاده عبدالله، بقعه بابااحمد، بقعه سید صالح و قلعه ماشگیری.



آبشارهای منطقه آرپناه

بقعه امامزاده سلطان ابراهیم

بقعه سلطان ابراهيم در منطقه کارتواقع است که مردم براي زيارت و رفع حاجات خویش بوسيله قايق هاي موتوري پشت درياچه سد شهيد عباسپور گذشته وبه اين محل مي رسند.

وي فرزند دوم امام موسي کاظم مي باشد وبه سيدالمتضي (تاج الدين) معروف است. وي مردی دانشمند و فاضل بوده که در زمان خليفه مامون مي زیست و صاحب کرامات فراوانی بوده است.



نمایی از بقعه امامزاده سلطان ابراهيم

## سد شهيد عباسپور

در ۵۵ کیلومتری شمال شرقی مسجد سلیمان قرار دارد. ظرفیت تولید برق آن یک میلیون کیلووات است سومین سد جهان در نوع خود میباشد. مشخصات: ۱- ارتفاع ۲۰۳ متر - ۲- طول تاج ۳۸۰ متر - ۳- نوع سد بتنی دوقوسی (کمانی) ۴- میزان حداثر تخلیه ۲۰۰/۱۶ متر مکعب در ثانیه.

ظرفیت ذخیره دریاچه ۹۰۰/۲ میلیون متر مکعب آب. مساحت دریاچه ۵۵ کیلومتر مربع طول ۴۲ کیلومتر



## قلعه بردی

اولین اقامتگاه دائمی قوم پارس وزادگاه کورش هخامنشی در ایران

ساختمان باعظمتی که در زمان ایلامی بنا گردیده. دیوارهایی به بلندی ۳۰ فوت و مشرف بر نهری که اطرافش را درختان و غار فرا گرفته و بسیار چشم نواز است. از سنگهای بدون ملاط ساخته شده و دارای آسیاب آبی می باشد

## قلعه خواجه

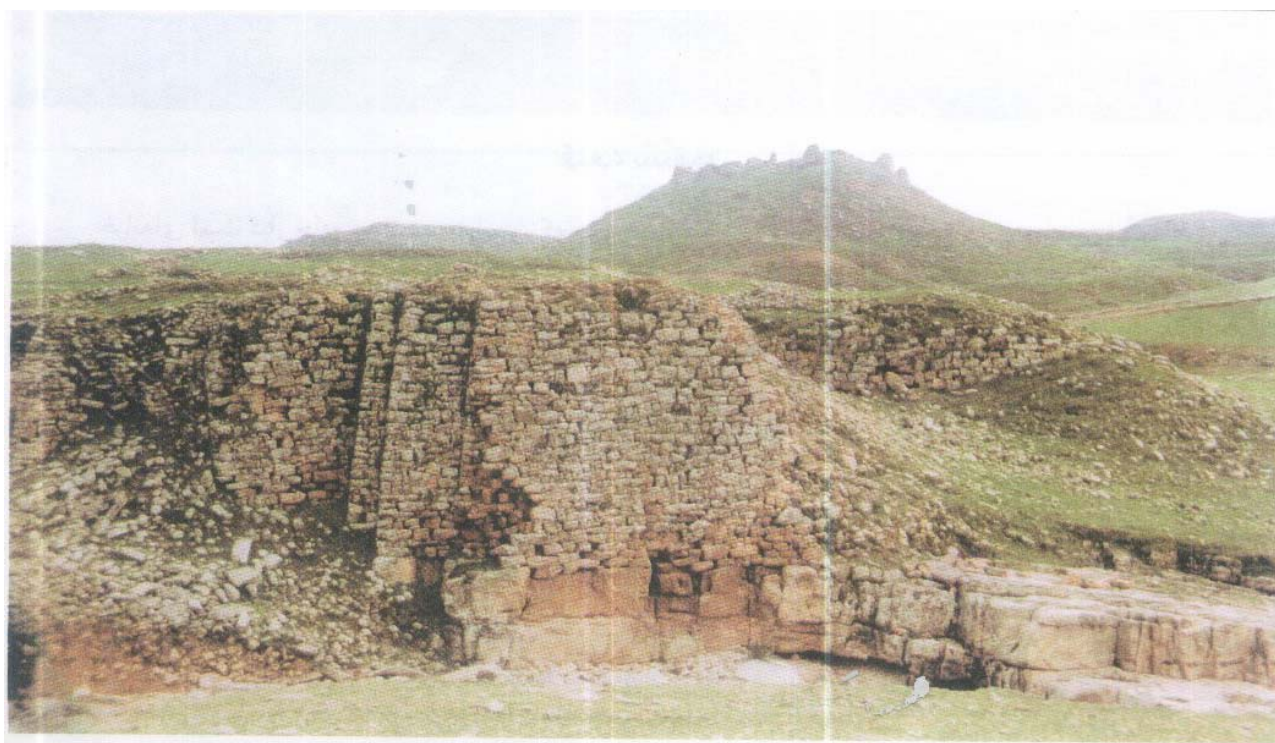
قلعه ای قدیمی است که بین چگارمان و دورآب مربوط به خوانین چارلنگ بختیاری (موگویی)

## قلعه زراس

اثری قدیمی که قبل از دوران حسینقلی خان ایلخانی بنام زراس (نیای طایفه زراسوند) ساخته شده است که قدمت آن بیش از دو قرن است.

## قلعه لیت (ریت)

قلعه ای به جای مانده از دوران پادشاهان قبل از تاریخ است که در هر دوره حکمرانی ویران و سپس مرمت گردیده است.



قلعه بردی و دورنمایی از قلعه ریت (لیت)

## شیمبار (شیرین بهار)

آب شط شیمبار از ارتفاعات غربی لروکتک سرچشمه می‌گیرد و بیشه زارها، مزارع، درختان و جنگلهای دشت وسیع شیمبار را مشروب می‌کند. این دشت دلکش و باصفا چهارمیل عرض دارد بقعه صالح ابراهیم در این خطه واقع گردیده است. کتیبه‌هایی بانقش برجسته در این ناحیه موجود است. در کنار این اشکال چند سطر هم به زبان پهلوی نوشته که از عهد اشکانیان است. پیکره هادر حال اجرای مراسم مذهبی ماب باشند.

## بقعه شاهزاده عبدالله باهر

این بقعه در پای کوی منا واقع است که ایشان فرزندان امام زین العابدین می‌باشد که سر مبارکش در شوشتر مدفون و باقی اعضاء و عضوبه عضو در بلاد متفرق گردیده است.



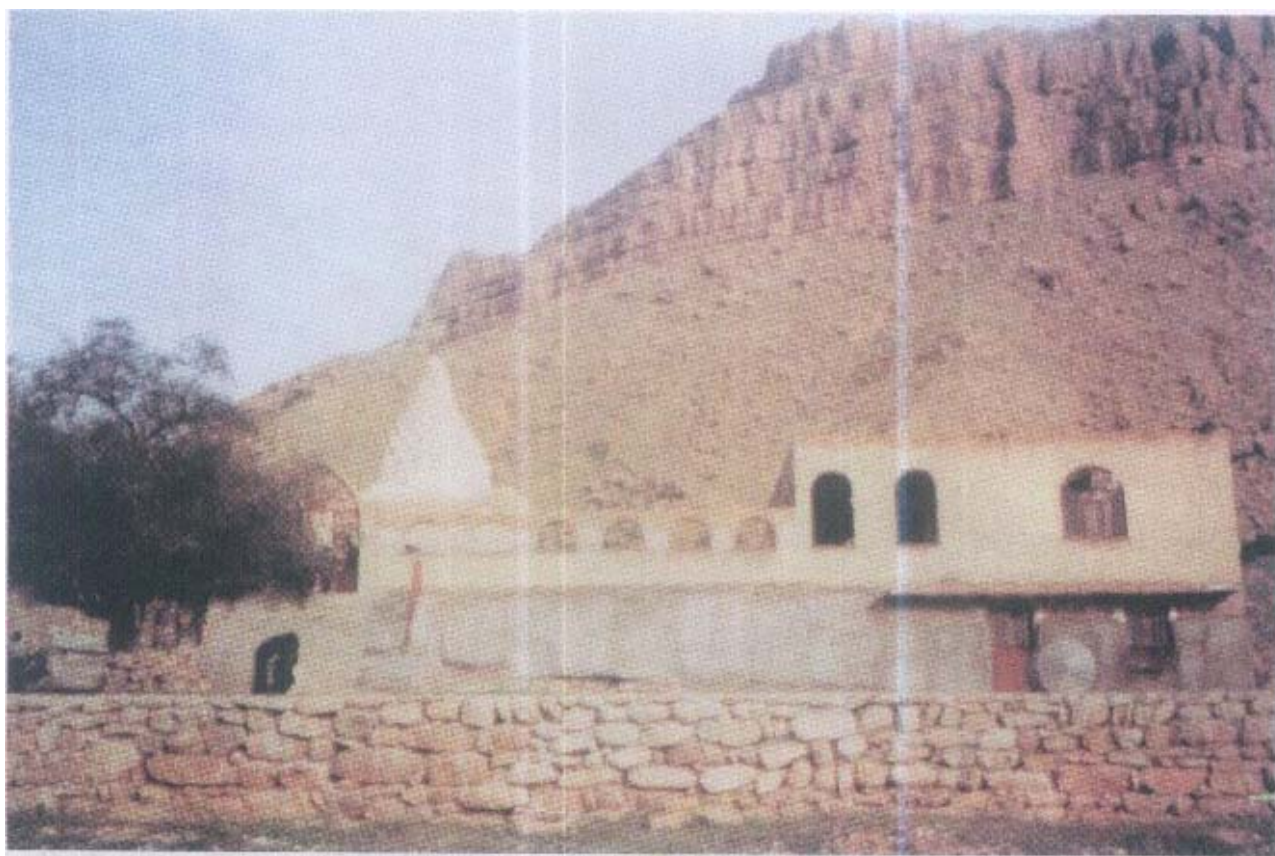
بقعه شاهزاده عبدالله معروف به «شاه قطب‌الدین»



## بقعه امام زاده سيدصالح

ایشان فرزند امامزاده حسن المثنی (فرزند امام حسن مجتبی) می باشد که در دوران القادر بالله خلیفه عباسی می زیست. ولی سادات معتقدند که امامزاده سيدصالح فرزند سيدحمزه بن امام موسی کاظم می باشد که در دوران متوکل عباسی می زیست.

این بقعه حدود ۶۰ کیلومتری جنوب شرقی شهرستان مسجد سلیمان در ناحیه مرغاب و در دامنه کوه جریک واقع است.



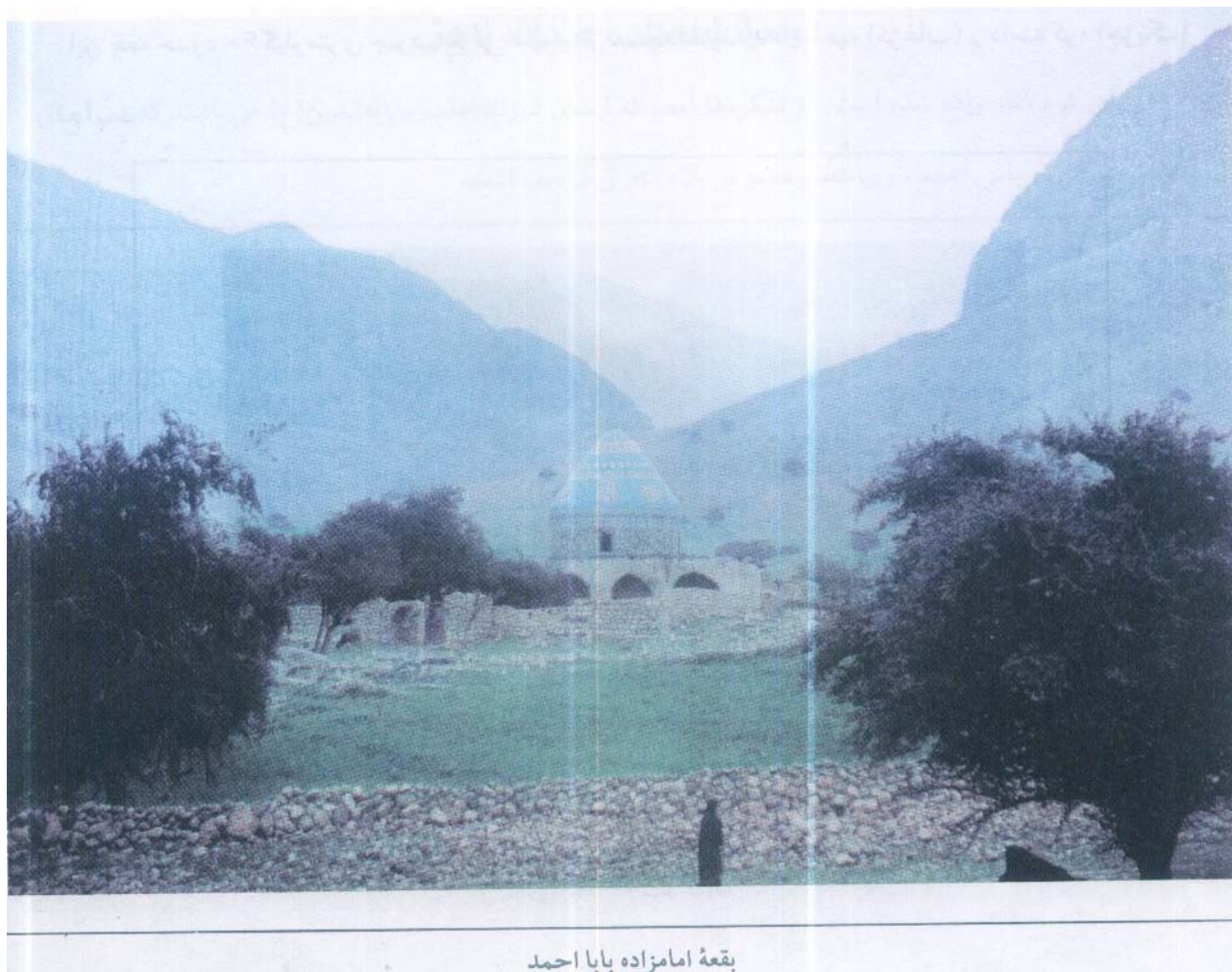
نمای امامزاده سید صالح

## بقعه امام زاده بابااحمد

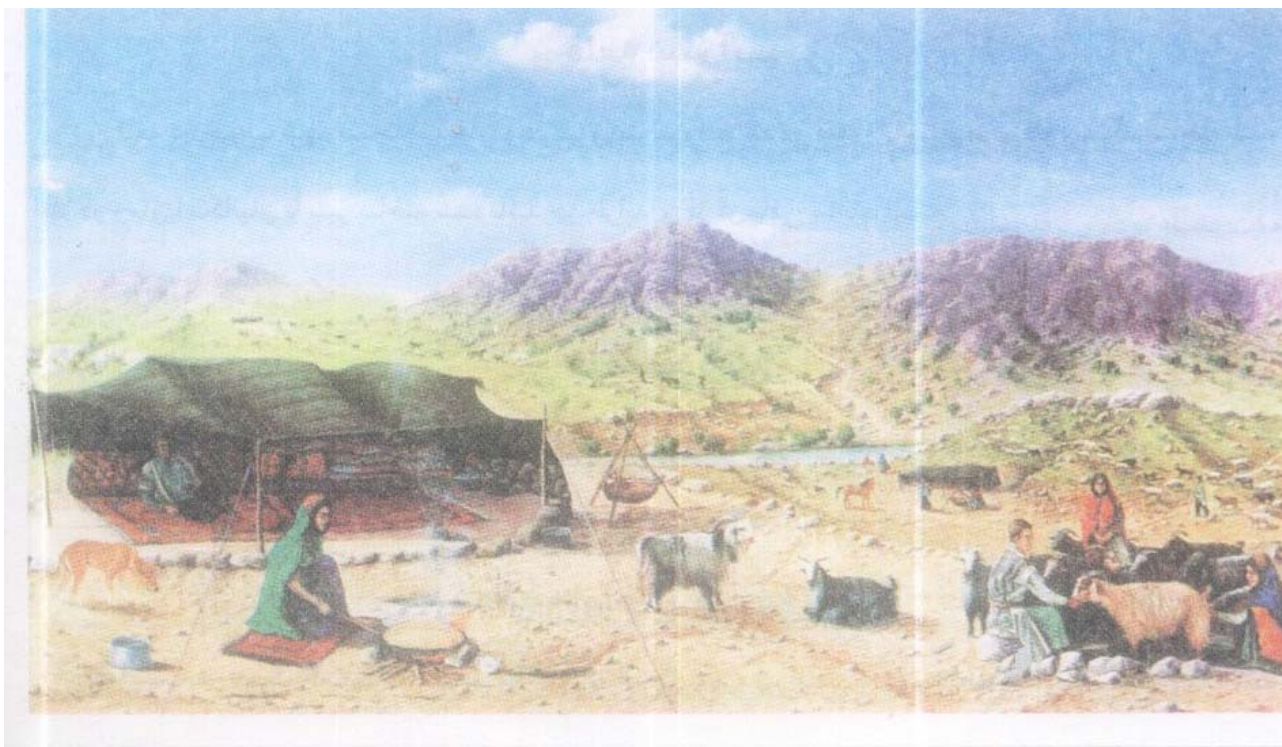
بقعه این امام زاده در میان کوه معروف ادیو و دورآب (دیراو) واقع شده.

امام زاده داراي آسیاب و حمام است. در زمان شاهرخ میرزاتیموري ساخته شده و فاقد سنگ نوشته و قبر است و شجره اش مشخص نمی باشد. ولي پیشکارانش نسبت ایشان را به امام موسي کاظم مي رسانند و مي گویند فرزند آن حضرت است.

امام زاده داراي کرامات بسیار است و زوار زیادی به زیارتش مشرف می شوند.



بقعه امامزاده بابا احمد



عشایر بختیاری



سنگ بلندی که به شکل ایستاده گذاشته شده و نام بزُدشاندِه از آن گرفته شده است.



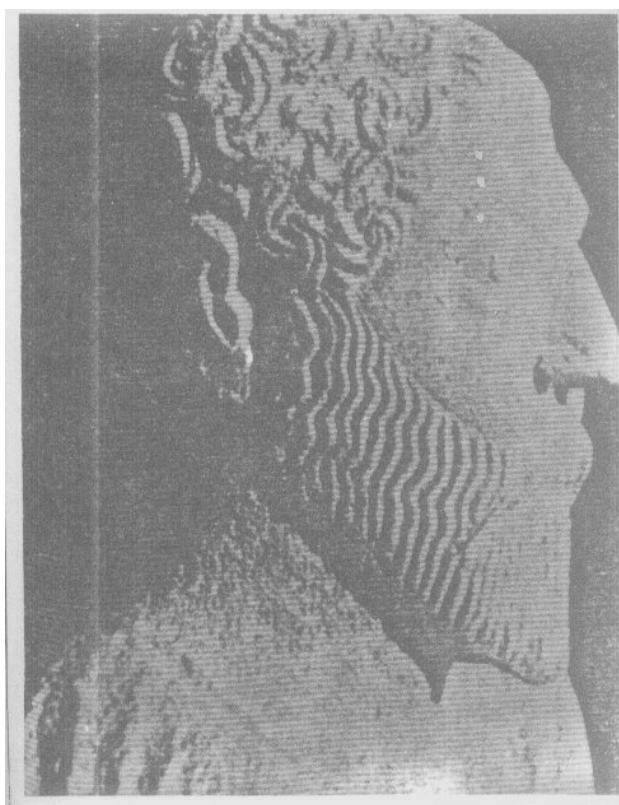
شیر سنگی روی قبر دلاوران بختیاری که در پهلوی آن نقش شمشیر حک شده است



مسجد سلیمان - نقش برجسته امیری که در برابر  
آتشدان پرستشگاه هراکل قربانی می‌گذراند.



مسجد سلیمان - مجسمه بی سر یک زن که همچون  
مصالح در درون دیوار کار گذاشته بودند.



آجر با خط میخی ایلامی کشف شده در منطقه مسجد سلیمان

مجسمه تنگی اشکانی - برد نشانده

## منابع

- ۱- تاریخ جغرافیای خوزستان (محمدعلی امام شوشتری)
- ۲- تاریخ مسجد سلیمان (دانش عباسی شهنی)
- ۳- سفرنامه لایارد (سراوستن هنری لایارد)
- ۴- تاریخ بختیاری (سردار اسعد بختیاری)
- ۵- بررسی اوضاع شهرستان مسجد سلیمان (استان داری خوزستان)
- ۶- یادداشتها و خاطرات سردار ظفر بختیاری (سردار ظفر بختیاری)
- ۷- ایران از آغاز تا اسلام (رومن گیرشمن)
- ۸- تذکره شوشتر (عبدالله بن نورالدین جزایری)

...گردآوری و تنظیم: (( پیر عباسی ))...