

در دامپزشکی برای از بین بردن حشرات، خرمگس و انواعی از آنها که خون جانوران اهلی را می‌کنند، لوسیونی به شرح زیر تهیه می‌شود:

گرد دانه استافیزگر ۱۰ گرم
چوب کاسیا (Q. amara) ۱۰ «
سرکه سفید به مقدار کافی تا ۱۰۰۰ میلی‌لیتر

از خیساندن گرد اعضای دو گیاه مذکور در سرکه، لوسیونی به دست می‌آید که بدن حیوانات را با آن شستشو می‌دهند تا از کزند حشرات محفوظ بمانند (R. Gerbelaud).

در مسمومیت از دانه این گیاه حالاتی نظیر استفراغ، تحریک مخاطهای دهان، معده و روده و همچنین پیدایش حالت اسهالی شدید و حرکات تشنجی پیش می‌آید که خاتماً منجر به خفگی گردیده قلب در حال دیاستول می‌ایستد.

در رفع مسمومیت از آن، باید ابتدا معده را با سواد قی آور تخلیه کرد سپس مواد نیرودهنده بشخص مسموم داد. خوراندن تانن، ذغال حیوانی و قهوه، ضروری است. در صورت لزوم باید اقدام بتنفس مصنوعی نیز نمود.

گونه‌های دارویی آن در ایران بشرح زیر است:

Delphinium Zalil Ait. & Hemsl. - گیاهی علفی، چندساله، بارتفاع ۳۰-۶۰ سانتیمتر و دارای برگهائی با دمبرگ دراز و منقسم به تقسیمات عمیق است. گل‌های زرد رنگ و مجتمع به صورت خوشه دارد. میوه‌اش از ۳ فولیکول دراز و محتوی دانه‌های زیاد تشکیل می‌یابد، دارای الکلوئیدهای سمی مشابه گیاه قبلی است به همین جهت به علت سمی بودن، کمتر برای مصارف درمانی مورد استفاده قرار می‌گیرد.

محل رویش: خراسان: کپه داغ، بین قوچان و لطف‌آباد، ارتفاعات نسبتاً زیاد کوه‌های

الله اکبر.

Delphinium Ajacis L.

فرانسه : Le pied d'alouette des jardins انگلیسی : Rocket larkspur

آلمانی : Gartenrittersporn ایتالیائی : Becco d'ucello عربی : العائق

گیاهی علفی، زیبا و دارای برگهائی منقسم به لوبه‌های دنداندار است. غالباً بعلت دارا بودن گل آذین خوشه‌ای برگل، در باغها و منازل کاشته می‌شود. به حالت وحشی نیز در نواحی مختلف اروپا و آسیا مخصوصاً در حاشیه باغها و مزارع یافت می‌گردد. میوه‌اش پوشینه و پوشیده از کرک است که خود بهترین وسیله تشخیص آن از انواع قبلی است.

دانه‌اش دارای یک ماده سمی قابل استخراج بنام آژاسین ajacine و آژاکونین ajaconine می‌باشد.

آژاسین، به فرمول $C_{14}H_{18}N_2O_9$ و به وزن ملکولی ۳۲۸٫۷۴ است. در دانه D. Ajacis L. وجود دارد و از آن استخراج شده است (1). فرمول منبسط آن توسط Kuzovkov و Platonova مشخص گردیده است.

آژاسین، به صورت بلوریهائی سوزنی شکل در الکل ۷۰ درجه به دست می‌آید. نقطه ذوب آن، گرمای ۱۵۴ درجه است. به مقدار جزئی در آب ولی به مقادیر زیاد در اترو الکل حل می‌شود و فلوئورسنس آبی ایجاد می‌کند. دارای اثر دفع شپش و طفیلی‌های مشابه است.

آژاکونین Ajaconine، به فرمول $C_{17}H_{23}NO_3$ و به وزن ملکولی ۳۰۹٫۰۹ است. از دانه گیاه مذکور به دست می‌آید (2).

آژاکونین، به صورت بلوریهائی منشوری شکل در الکل رقیق به دست می‌آید. در گرمای ۱۷۲ درجه ذوب می‌شود.

مانند ماده مذکور، اثر دفع شپش دارد.

دانه گیاه فاقد هرگونه اثر درمانی است و فقط سابقاً از آن جهت دفع شپش که حامل میکروب تیفوس، در زمان شیوع بیماری است استفاده بعمل می‌آمده ولی اینکار خطرناک است زیرا ماده بسیار سمی دانه که بدان اشاره شد ممکنست از راه خراشهایی که شپش در پوست بدن ایجاد می‌کند، جذب شود.

در نقاط مختلف ایران، پرورش می‌یابد.

Consolida regalis S. F. Gray.

Delphinium Consolida L.

فرانسه : Delphinette, Dauphinelle consoude, Pied d'alouette

انگلیسی : Night's - spur, Forking Larkspur, Field Larkspur

آلمانی : Rittersporn, Acker Rittersporn ایتالیائی : Consolida regale

فارسی : زبان پس قفا، زبان در قفا - عربی: خالف والديه Khâlef Wâlidīyah

گیاهی علفی است و بیشتر در مزارع غلات می‌روید. گل‌هایی به رنگ آبی زیبا، بندرت کلی

1 - Keller, Völker, Arch. Pharm. 251, 207 (1913).

2 - Keller, Völker, ibid. 251, 207 (1913).

یا سفید رنگ دارد. در قاعده دنباله گل آن، مقداری نوله جمع می شود که حشرات را به سمت خود جلب می کند.

قرکینبات شیمیائی - دانه گیاه دارای الکلئیدهای سمی مانند دل سولین *delsoline* و دل کوزین *delcosine* و همچنین ماده ای به نام کمپرول *kaempferol* است.

دل سولین، الکلئیدی به فرمول $C_{10}H_{11}NO_4$ و به وزن ملکولی ۲۰۷٫۰۹ است و از دانه گیاه مذکور به دست آمده است (۱). فرمول گسترده آن نیز توسط Anet و همکارانش تعیین گردید. دل سولین به صورت بلوریهایی منشوری شکل در متانول به دست می آید. نقطه ذوب آن گرمای بین ۲۱۳ و ۲۱۶ است. به مقدار جزئی در آب ولی به مقدار زیاد در الکل و کلروفرم حل می شود.

دل کوزین به فرمول $C_{14}H_{19}NO_4$ (R=H) و الکلئیدی است که از دانه گیاه مذکور به دست می آید. در آب حل می شود.

محل رویشی - به حالت خودرو در نواحی غربی مخصوصاً کرمانشاه می روید. به علاوه به عنوان زینت در بعضی نواحی پرورش می یابد.

مواد سمی دانه دو گیاه مذکور در آلبومین دانه و بافت ذخیره آن جمع می گردد. سمومیت حاصله از دانه آنها مخصوصاً از دانه *D. Ajacis L.* شبیه به سمومیت از آکونیت ولی با اثر خفیف تر است.

الکلئیدهای دانه هر دو گیاه مذکور، موجب فلج شدن مراکز تنفسی و ضعف فشارخون به علت فلج گردیدن مراکز عصبی عروق قلب است بطوری که موجبات کنندی حرکات دل فراهم می شود. ولی به خلاف آکونیت، الکلئیدهای دانه دو گیاه اخیر، باعث باز شدن مردمک چشم نمی گردند.

رفع سمومیت از دانه دو گیاه فوق شبیه رفع سمومیت از آکونیت است.

برگ و گل دو گیاه مذکور مخصوصاً گیاه اخیر (*C. regalis*)، سابقاً به عنوان مدره، اشتها آور و ضد کرم بکار می رفته است. هنوز هم ندرتاً در بعضی نواحی به همین منظور مورد مصرف قرار می گیرد. از دم کرده رقیق برگ و گل آنها سابقاً در موارد آب آوردن، بیماریهای مزمن کلیه و مثانه، نقرس و سنگ کلیه استفاده می شده است.

در استعمال خارج از دانه گیاهان مذکور به صورت جوشانده و یا از گرد آنها به صورت

پماد در رفع کچلی، جرب و دفع شپش استفاده می شده است. به علاوه چنین شهرت دارد که اگر گیاه کامل را خرد کرده به صورت ضماد در زیر شکم تأثیر دهند، از حبس البول جلوگیری بعمل می آورد و دفع ادرار را تسهیل می کند.

دانه گیاهان فوق، به علت سمیتی که دارند امروزه به مصارف داخلی نمی رسند.

Clematis Vitalba L.

فرانسه : *Vigne de Salomon*، *Herbe aux gueux*، *Clematite vigne - blanche* :

انگلیسی : *Old man's beard*، *Wild climber*، آلمانی : *Gemeine Waldrebe* :

ایتالیائی : *Grambollino*، *Vitalba*، *Clematid delle siepe*، *Victacchiosa* :

عربی : *Mal-ah* (شراج *Sharâg*) :



ش ۸- شاخه های گلدار *Clematis Viticella* (۱) و *Clematis Vitalba* (۲)

گیاهی بالا رونده، به ارتفاع ۱۰ تا ۲۰ متر و دارای سوراخهای کوچک و متعدد در طول شیارهای ساقه است. برگهای متقابل، مرکب از برگچه های مدور یا قلبی شکل و گلکهای سفید، فاقد بوه عاری از گلبرگ ولی شامل ۷ کاسبرگ دارد. دانه آن منتهی به دنباله باریک و دراز و پوشیده از تارهای فراوان است.

از این گیاه سابقاً در مصارف درمانی استفاده بعمل می آمده است ولی تدریجاً سمومیت هائی که فراهم نمود موجب شد که مصرف آن بکلی متروک گردد بطوری که امروزه منحصرأ ممکن

است در طب عوام از آن استفاده بعمل آید. کلیه قسمت‌های این گیاه مخصوصاً برگ آن دارای اثر تحریک کننده پوست و مخاط‌های بدن است. جوانه تازه این گیاه را گاهی پس از پختن دو آب و یا قرار دادن در سرکه، به عنوان چاشنی، به مصرف تغذیه می‌رسانند زیرا در آغاز رشد ساقه‌های جوان، جوانه‌ها هنوز فاقد طعم تلخ اند بطوری که چهارپایان تمایل به خوردن آنها پیدای می‌کنند. منطقه پراکندگی این گیاه وسعت زیاد در اروپا و امریکای شمالی دارد. بطوری که غالب نواحی اروپای جنوبی و مرکزی و قسمتی از امریکای شمالی دارای این گیاه است. در آسیا و ایران نیز می‌روید و یا پرورش می‌یابد.

ترکیبات شیمیائی - کلماتیس ویتال‌با، دارای مواد مختلفی نظیر مواد پکتیک، مواد رزینی، نوعی ساپونین، الکالوئیدی به نام کلما تین *clématine* و ماده‌ای کم و بیش شبیه آنمونین است.

خواص درمانی - کلماتیس دارای اثرسوزاننده، تحریک کننده، قرمز کننده پوست بدن و تاول آور است. از این جهت منحصراً در استعمال خارج می‌توان از آن استفاده بعمل آورد. در مصارف داخلی دارای اثر مسهلی قوی است و چون ضمن تأثیر، موجب دفع مقدار زیادی از آب بدن گردیده ایجاد مسمومیت نیز مینماید، از این جهت در مصارف داخلی، اصولاً مورد توجه قرار نگرفته است.

جوانه‌های تازه و در حال رشد آن، اثر مدر و مسهلی دارند. این اثر را برگ‌های خشک این گیاه نیز ظاهری کند. تجربه نشان داده است که اگر با ۱ تا ۳ گرم جوانه‌های تازه آن در ۱۰ تا ۲۰ گرم آب جوش، دم کرده‌ای تهیه کنند و سپس مقدار کمی دانه انیس (۱) بدان اضافه نمایند، محلولی بدست می‌آید که اگر آنرا به سه قسمت تقسیم کرده هر قسمت را به فاصله یک ساعت از دیگری مصرف نمایند، اثر مسهلی شدید بدون ایجاد ناراحتی و دل‌پیچه ظاهری شود ضمناً اگر در فواصل مصرف آن، دم کرده ختمی نیز بکار رود، عمل آن بهتر صورت خواهد گرفت. در استعمال خارج، له شده این گیاه اگر به پوست بدن اثر داده شود، سریعاً ایجاد تحریک شدید و تاول می‌نماید. سابقاً گدایان از این خاصیت استفاده کرده، مقداری از شاخه و برگ له شده این گیاه را به قسمتی از اعضای بدن خود مانند دست یا پا اثر می‌دادند تا با ایجاد قرمزی و تاول، حس ترحم اشخاص را جلب نمایند. از کلماتیس ویتال‌با، می‌توان در نقرس و روماتیسم به شرط رعایت نهایت احتیاط استفاده کرد. برای این کار، برگ تازه این گیاه را له کرده به صورت ضماد بر روی محل مورد نظر قرار می‌دهند.

۱ - *Pimpinella anisum L.* (انیسون)، گیاهی از تیره *Umbelliferae* است.

جوشانده برگ‌های تازه این گیاه اگر بر روی زخم‌های چرکین و خنازیری قرار گیرد، موجب بهبود و التیام سریع آنها می‌شود. از قدیم الایام با قرار دادن برگ این گیاه در روغن، دارویی برای معالجه جرب تهیه می‌نمودند.

اندامهای خشک شده گیاه دارای اثر تاول آور ولی به نحو خفیف است.

پماد جهت رفع التهاب و آزردهای عصبی

۱۰ گرم	الکلاتور برگ گیاه مذکور
۵۰ ر.	عصاره بذرالنج (ژوسکیام)
۱۰ قطر	اسانس کازه پوت Cajeput (۱)
۱۰ گرم	لانولین
۵۰ ر.	وازلین (یا آکسوئر)

بر روی عضو و در محل دردناک اثر داده شود.

C. Viticella L. - گیاهی است بالارونده که دارای گل‌های درشت، مرکب از کاسبرگ‌های

بنفش رنگ و واقع بر روی دسگلی دراز می‌باشد. میوه‌اش فاقد تار و به خلاف گیاه قبلی، به وضع مجتمع در مجاور یکدیگر قرار گرفته است.

منشأ این گیاه، مناطق شرقی اروپا و نواحی غربی آسیا، تشخیص داده شده است.

اثر درمانی آن کم و بیش شبیه گیاه قبلی است.

محل رویش - این گیاه در منطقه آذربایجان و برخی دیگر از نواحی غربی و شمالی می‌روید.

باید توجه داشت که همه انواع مذکور، دارای اثر سمی و تاول آورند و استفاده از آن‌ها مدهاست که به علت خطرناک بودن، بکلی متروک شده است.

از *Clematis* های دارویی و غیر موجود در ایران، به شرح مختصر دو گیاه زیر اکتفا می‌شود:

۱ - *C. triloba Heyne* * - گیاهی بالا رونده و دارای گل‌های سفید و مجتمع به صورت نوعی گل آذین دیهیم است. در نواحی مختلف هند مانند بمبئی می‌روید. اثر قابض دارد و در استعمال خارج، بر روی جوشهای جلدی اثر داده می‌شود.

۲ - *C. Gouriana Roxb.* * - گل‌های کوچک و مجتمع، به رنگ سفید مایل به خاکستری

و یا مایل به زرد دارد. در فیلیپین، هند و سیلان می‌روید. برگ و ساقه‌های جوان و تازه آن دارای اثر تاول آور در پوست بدن است.

۱ - رجوع شود به *Melaleuca Leucadendron L.* از تیره *Myrtaceae*.

Aquilegia vulgaris L.

فرانسه : Cornette ، Aiglantine ، Gant de Notre - Dame ، Ancolie commune
 انگلیسی : Gemeine akelei : Laby's-shoes ، Lady's slipper ، Columbine
 ایتالیایی : Fiore capuccio ، Aquilina volgare ، Guanta della madonna
 فارسی : تاج الملوكه - عربی : اخيليا (Akhilyá)

گیاهی پایا و به ارتفاع ۳۰ تا ۸۰ سانتیمتر است. برگهای نازک، نسبتاً پهن، به رنگ سبز قهوه‌ای و یا سبز تیره دارد. از مشخصات آن این است که سطح فوقانی پهنک برگ آن، غبار آلود بنظر می‌رسد. گلهای آن زیبا، نامنظم، به رنگهای مختلف ارغوانی و آبی (گاهی گلی و سفید) است. دسگل آن ابتدا حالت خمیده دارد به نحوی که گل به صورت واژگون بر روی آن قرار می‌گیرد ولی پس از تشکیل میوه، از این حالت خارج شده، وضع قائم پیدا می‌کند. میوه آن فولیکول و پوشیده از کرک‌های کوچک نزدیک به هم است.

این گیاه در جنگلهای دارای نور کافی، در دامنه‌ها و فواصل تخته سنگها و در دشت‌های سایه‌دار، مخصوصاً اگر جنس زمین آهکی باشد، به حالت خودرو می‌روید. در اروپا آنرا در ارتفاعات کشور فرانسه و در آسیا در بعضی مناطق معتدله می‌توان یافت.

ترکیبات شیمیائی - تمام قسمت‌های گیاه مخصوصاً میوه دانه‌دار آن، دارای مقدار جزئی از نوعی گلوکزید مولد اسید سیانیدریک است. در دانه‌اش علاوه بر گلوکزید مذکور، مواد چرب، اسولسین و دیاستازهای مختلف نیز یافت می‌شود.

خواص درمانی - سابقاً به عنوان مدر، معرق، ضد اسکوربوت و آرام کننده بکارس رفته و در مصارف خارجی نیز به عنوان التیام دهنده زخمها و رفع خارش مصرف داشته است. چون دانه آن اثر تصفیه کننده خون دارد، در بیماریهای جلدی سزین، Impetigo و آگزماهایی که پس از خشک شدن، لکه‌های شیری رنگ در پوست ایجاد می‌کنند، می‌تواند مورد استفاده قرار گیرد. بعضی از دانشمندان آنرا در رفع یرقان، سوئر ذکر نموده‌اند. سابقاً از شربت‌هایی که از گلهای این گیاه تهیه می‌گردید برای آرام کردن سرفه در برونشیت و سل استفاده می‌شده است.

سمومیت - اعضای مختلف این گیاه به علت دارا بودن گلوکزید مولد اسید سیانیدریک، مسمک است سمومیت ایجاد نماید. از این لحاظ مقادیر مصرفی آن باید طوری باشد، که ایجاد خطر ننماید.

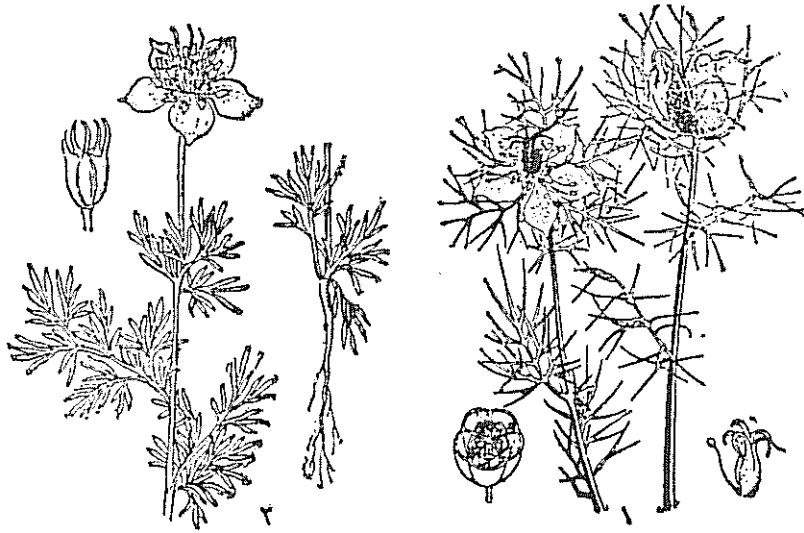
صورت داروئی - دم کرده یا جوشانده ۴ تا ۷ گرم دانه در یک لیتر آب جوش - گرد دانه به مقدار ۲ تا ۴ گرم به صورت اسولسیون یا به صورت دیگر - تنطوگرل که از ۴ گرم آن در ۳۰ گرم الکل بدست آمده باشد و شربت حاصله از گل این گیاه که به نسبت یک قسمت از آن، دو قسمت آب و ۲ قسمت قند بدست می‌آید. مقدار مصرف این شربت ۳ تا ۵ گرم مخلوط در یک پوسیون است. در استعمال خارج به صورت ضماد بکار می‌رود.



ش ۹ - *Aquilegia vulgaris* شاخه گلدار (اندازه طبیعی) - گل عاری از پوشش (در زیر ذره بین)

محل رویش - نواحی جنوب شرقی ایران، بلوچستان.

این گیاه و گونه‌های زینتی دیگر آن در ایران به نام تاج الملوك موسوم‌اند.



۱. شاخه‌های گلدار *Nigella damascena* (۱) و *N. sativa* (۲)
(اندازه‌های طبیعی)

Nigella sativa L.

فرانسه : Nielle du Levant ، Toute épice ، Cumin noir ، Nigelle des jardins
انگلیسی : Coriander of Rome ، Black cumin ، Garden fennel flower
آلمانی : Echter Schwar ، Schwarzer coriander ، Echter Schwarzkümmel
ایتالیائی : Gittaione ، Nigella ، Melanzio domestico ، Erba spezie
فارسی : سیاه دانه ، سیاه تخمه عربی ، شونیز ، حب سوداء ، کمون اسود ، حبه البرکه

گیاهی است پوشیده از کرکهای ظریف یا کاسلا بی کرک که در نواحی مختلف جنوب اروپا و بعضی نقاط آسیا و ایران می‌روید بعلاوه پرورش می‌یابد. برگهای آن منقسم به تقسیمات باریک و نخی شکل و گل‌هایش منفرد، به رنگ سفید شیری با کناره مایل به رنگ سبز یا مایل به آبی است. دانه‌اش تیره رنگ، سه گوش و دارای بوی مخصوص است. له شده آن، بوئی شبیه بوی زیره دارد.

زمان گل دادن آن، آخر اردیبهشت تا تیرماه است. زنبور عمل علاقه مفرط به نوش آن

دارد.

Nidella damascena L.

N. coerulea Lam. ، *N. elegans* Salisb.

فرانسه : Cheveux de Vénus ، Araignée ، Nigelle de Damas

انگلیسی : Bishop's Wort ، Devil in the bush ، Love in a mist

آلمانی : Türkischer schwarzkümmel ، Jungfer im grünen

ایتالیائی : Erba bozzolina ، Capelli di venere ، Anigella

گیاهی یکساله و به ارتفاع ۲ تا ۴ سانتیمتر است. ساقه راست و برگهائی مرکب از تقسیمات باریک و نوک تیز دارد. گل‌های آن بزرگ، زیبا، منفرد و شامل کاسه‌ای به رنگ آبی کم رنگ است. سیوه‌اش فولیکول، شفاف، تقریباً کروی و محتوی دانه‌های زاویه دار می‌باشد. ترکیبات شیمیائی - دانه گیاه دارای الکلوئیدی به نام داماسینین damascénine است.

داماسینین (متیل داماسینین methyl damascenine ، نیژلین nigelline) ، به فرمول $C_{11}H_{13}NO_3$ و به وزن ملکولی ۲۱۹ است. داماسینین، ماده معطر اسانس دانه گیاه مذکور و *N. arvensis* است. سنتزان توسط محققین مختلف مانند Kaufman, Ewins و غیره صورت گرفت و توسط Mutschler ، تجدید نظر و اصلاح شد.

داماسینین به صورت بلورهای منشوری شکل در الکل مطلق به دست می‌آید. نقطه ذوب آن، گرمای ۲۷-۲۹ درجه است. در آب غیر محلول ولی در الکل، اتر، کلروفرم، اتر دیپترول و اسانس‌ها حل می‌شود.

این الکلوئید اگر در مجاورت قلیائیات قرار گیرد، تجزیه گردیده به اسید داماسینیک ac. damascénique و مواد دیگر تبدیل می‌شود.

چون در دانه آن، نوعی ساپونین وجود دارد، به همین علت بر اثر سمی بودن باید مصرف آن در کمال احتیاط صورت گیرد.

خواص درمائی - دانه این گیاه در طب عوام به عنوان بادشکن ، مقوی، قاعده آور، ضدنزله ، مقوی باء و تقویت کننده مصرف می‌شود.

گرد دانه آن عطسه آور است ضمناً چنین شهرت دارد که دم کرده آن در شراب، اثر مدر،

نیرو دهنده و مقوی ظاهر می‌نماید.

محل رویش - این گیاه به علت گل‌های زیبائی که دارد، به عنوان یک گیاه زینتی پرورش

می‌یابد بعلاوه وارثه‌های مختلفی با رنگ‌های متفاوت دارد.

توکیمبات شیمیائی - دانه این گیاه دارای ۳ تا ۴ درصد ماده روغنی، ۵ تا ۱۰ درصد اسانس با بوی ناسطیوع، قندهای مختلف، مواد صمغی، آلبومینوئیدی، یک ماده تلخ و یک ساپونوئید به مقدار ۱۰ درصد به نام ملانتین *mélanthine* (غیر محلول در آب) است. ماده اخیر اگر تجزیه گردد به موادی نظیر گلوکز و ملانتین *mélanthigénine* (در سال ۱۸۴۴) تبدیل می شود. *Pellacani* در سال ۱۸۸۳ وجود دو الکلوتید به نامهای نزلین و کونفین *conigelline* را در آن محقق نمود ولی چون دیگران موفق به آن نگردیدند، به همین جهت مواد اخیر را متعلق به دانه گونه های دیگر این گیاه دانستند که معمولاً به صورت مخلوط با آن، وجود دارد. مطالعات جدید، وجود ماده ای تازه را در این گیاه نشان نداده است.

از اسانس سیاه دانه محصول مصر، ماده ای به نام نیژلون *nigellone*، به فرمول $C_{18}H_{23}O_6$ استخراج گردید که به صورت بلورهای سوزنی شکل ظریف در اتانول رقیق به دست می آید. این ماده در آب غیر محلول است ولی در الکل، کلروفرم (بمقدار زیاد) و اتراحل می شود. ملانتین، ساپونوئیدی به صورت گرد متبلور و مفید رنگ است. در الکل جوشان حل می شود. ولی در اترا، کلروفرم و بنزن غیر محلول است. محلول آن در اسید کلریدریک، رنگ گلی-سایل به قرمز ایجاد می کند (Reutter, p. 431).

خواص درمانی - استفاده از این گیاه از قدیم الایام بین ملل مختلف معمول بوده است. بقراط در آثار خود از این گیاه نام برده و دیوسکورید (*Dioscoride*)، مصرف آنرا به صورت پاشیدن بر روی نان و مداوای بسیاری از بیماریها، توصیه نموده است.

دانه اش دارای اثر قاعده آور، ضد کرم، مسهل و زیاد کننده ترشحات شیر است. از دانه های آن هنوز هم برای مصارف مذکور و دفع گازهای معدی و بیماریهای نزله ای دستگاه تنفسی استفاده بعمل می آید.

محل رویشی - این گیاه در اراک می روید و در اصفهان و نواحی مختلفی از ایران پرورش می یابد. بعلاوه هنوز هم در نانوایها، سیاه دانه را بر روی نان، جهت معطر ساختن آن می پاشند.

Nigella arvensis L.

N. cretica Mill., *N. tenuifolia* Gilib.

فرانسه : *N. bâtarde*, *Nielle sauvage*، انگلیسی : Small garden fennel flower
آلمانی : *Feldschwarzkümmel*, *Acker - Schwarzkümmel*، ایتالیایی : *Nigella*
گیاهی است علفی، یکساله و به ارتفاع ۱ تا ۲ سانتیمتر که به حالت خودرو در غالب

مزارع غلات می روید بعلاوه در اماکن بایر و متروک نیز یافت می شود. فراوانی آن در کره زمین به نحوی است که در غالب نواحی اروپا، افریقای شمالی، آسیا و آسیای صغیر دیده می شود. برگهای آن دارای پهنکی مرکب از قطعات فراوان نازک و نخی شکل و گلهایش آبی رنگ، زیبا و دارای خطوط ظریفی از رنگ سبز است. از مشخصات گیاه که به خوبی آنرا از گونه های دیگر متمایز می سازد آن است که برچه هایش در ۲/۳ طول خود به هم پیوستگی دارند. دانه اش بیضوی، سه گوش، به درازای ۲ میلیتر و به رنگ تیره است.



ش ۱ - شاخه گلدار و میوه دار *N. arvensis*

از دانه های این گیاه سابقاً برای مصارف درمانی مختلف استفاده بعمل می آمده است ولی امروزه استفاده از آن بکلی متروک شده است.

توکیمبات شیمیائی - دانه این گیاه دارای نوعی ماده تلخ قابل استخراج به نام نیژلین، ۴۵ درصد ماده روغنی و معادل یک درصد اسانس باتالو آبی رنگ است (*Fluokiger*).

خواص درمانی- برای دانه این گیاه خواصی مشابه گونه های قبلی ذکر شده است. دانه اش طعم سوزاننده دارد و گرد آن مانند گرد فلفل سیاه، شدت عطسه آور است.

محل رویش- این گیاه در منطقه وسیعی از شمال غربی ایران، تبریز، ارومیه (رضائیه) و نواحی شمال ایران، در منطقه البرز (ناحیه ای به نام بیورزن در شمال لوشان - محمد دربندی) می روید بعلاوه به عنوان زینت در باغچه ها کاشته می شود.

چون برخی از گونه های Ranunculus که در کشور ما می رویند، به علت دارا بودن اثر محرک یا قهرمکننده ویا تاویل آور و غیره، کم و بیش در طب عوام مصارف درمانی دارند، از این نظر در اینجا به شرح مختصر انواع سسی و داروئی آن ها مبادرت می شود:

Ranunculus sceleratus L.

فرانسسه: Grenouillette jaune، Herbe sardonique، Renoncule scélérate

انگلیسی: Water celery، Celery leaved crowfoot، Marsh crowfoot

آلمانی: Ranunculo di padule، Erba sardoa، Gifh - Hanenfuss ایتالیائی

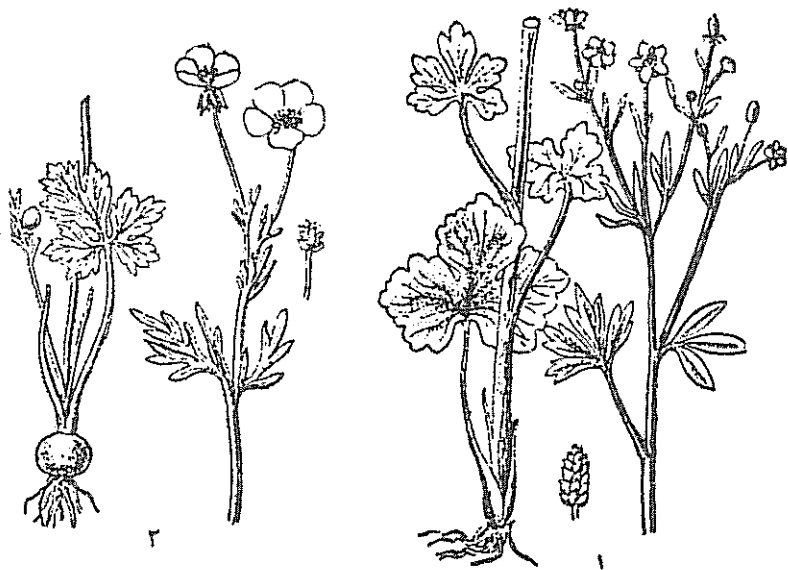
فارسی: آلاله- عربی: زغلیل Zaghlil، زغلنته Zaghallantah

گیاهی یکساله، به ارتفاع ۱۰ تا ۲۰ سانتیمتر و دارای ساقه منشعب و توخالی است. برگهای آن دارای پهنکی با بریدگیهای عمیق و گلپایش به رنگ زرد روشن است. فراوانی آن بیشتر در گل ولای مناطق سردابی، گودالها، کنار استخرهای طبیعی و در اماکنی است که غالباً به علت مجاورت با رودخانه یا استخر، گاهگاه از آب و گل ولای پوشیده می شود. از مشخصات آن این است که هر پایه گیاه در محیط های مساعد، تعداد فراوانی در حدود ۷۰ تا ۱۰۰ گل می دهد. پراکندگی آن بیشتر در نیمکره شمالی است.

سمومیت- این گیاه اصولاً سسی است و حتی اگر حیوانات آنرا مخلوط با علوفه، مصرف نمایند، تورم دستگاه هضم، توأم با ناراحتی ها و اختلالات اعمال گردش خون و دستگاه تنفسی در آنها پیش می آید. بعلاوه قوه بینائی را در آن ها کاهش می دهد. اگر گاو شیرده آن را بخورد، حجم شیر روزانه اش کم می شود.

تاریخچه مداوای بیماریها با این گیاه، به قرون گذشته ارتباط دارد. در زمان قدیم آنرا برای ایجاد سمومیت بکار می بردند. در سمومیت از آن، عضلات چهره، انقباضات غیر ارادی خاص پیدا می کند بطوری که مسموم پس از مرگ، قیافه اش به وضعی درمی آید که تقلید خنده را

نشان می دهد از اینجهت با توجه به اینکه این گیاه سابقاً از ساردنی به جاهای دیگر می رسیده است، حالت خاص قیافه مسموم را پس از مرگ، Sardenios gelôs (خنده ساردنی Rire Sardonique) نامیده اند.



ش ۱۲- دو نوع آلاله: ۱- Ranunculus sceleratus و ۲- Ranunculus bulbosus (گیاه کامل گلدار به اندازه های ۱/۲ طبیعی)

در سال ۱۷۹۸، دانشمندی به نام Gilibert و همکارانش، مصرف گرم شیر این گیاه را که در یک لیتر آب رقیق شده باشد، در درمان تنگی نفس، بیماری سل، حالت زردی، خنازیر، اولسهای مثانه و غیره توصیه نمودند.

سابقاً در نواحی مالاریا خیز، برای رفع تب های نوبه بکار میرفته است و برای این کار، له شده آن را بر روی میج دست قرار می دادند ضمناً این عمل را برای کسانی که پوست حساس داشتند و همچنین برای زنان و اطفال تجویز نمی نمودند.

خلاصه اینکه استفاده از این گیاه منحصر به زمانهای خیلی قبل بوده است بطوریکه امروزه به علت سمیتی که دارد، اصولاً مصرف نمی گردد.

محل رویش- این گیاه در اطراف تهران، ونکه، نواحی مرطوب لاهیجان، بندر انزلی (سیان پشته)، پیربازار، بین رشت و بندر انزلی (عبدالعلی منتظر) می روید.

Ranunculus bulbosus L. ، یکی دیگر از گونه‌های دارویی و سمی است که در اطراف تهران و گیلان پراکندگی دارد.

این گیاه که در غالب نواحی مانند چمنزارها، مناطق عاری از درخت جنگلها، حاشیه جاده‌ها و مزارع می‌روید، غده مدور و برجسته‌ای در داخل خاک دارد. برگهای قاعده ساقه آن دارای پهنکی منقسم به چندلوب بادندانه‌های نامنظم و دمبرگی درازند ولی برگهای واقع در طول ساقه، تقریباً عاری از دمبرگ و منقسم به تقسیمات باریک‌سی باشند. گل‌های آن زردرنگ است غده این گیاه، اثرسمی دارد. له شده آن اگر به پوست بدن اثر داده شود، در طی نیم ساعت، ایجاد سوزش و برجستگی های تاول ماندی می‌کند که درون آن مایع (Serosité) جمع می‌شود. در بعضی کشورها مانند آلمان، از جوشاندن یک قاشق قهوه‌خوری از گیاه در یک فنجان جوشانده گوشت، محلولی بدست می‌آورند که در دو نوبت صبح و عصر، جهت رفع سوزش و تبخال مورد استفاده قرار می‌دهند (F. Müller ۱۹۲۹). بعضی از پزشکان ایتالیا، قراردادن له شده غده این گیاه را در اطراف پاشنه پا جهت رفع سیاتیک مزمن توصیه می‌نمودند. باین عمل تاول هائسی ایجاد می‌شود که مایع درون آن را خارج می‌نمودند. این پزشکان با آنکه رویه دردناکی را برای مداوا بکار می‌بردند معیناً نتیجه این عمل را بسیار خوب ذکر می‌نمودند.

تمام این مداواها متعلق به دورانهای گذشته بوده و فقط در بین مردم رواج داشته است بطوری که امروزه با توجه به سمیت این گیاه، استفاده از آن بکلی متروک شده است.

۲- نوع *Ranunculus* دارویی دیگر به شرح زیر در ایران می‌روید:

۱- *R. trichophyllus* Chaix ، برگهای منقسم به تقسیمات باریک و گل‌های سفیدرنگ و واقع بر روی دسگل دراز دارد. در نواحی سردابی و آبهای کم عمق ایران می‌روید. دارای ماده سمی به مقدار بسیار ناچیز است. در اروپا از آن برای درمان تبهای نویه، رماتیسم و آسم استفاده می‌شده است.

۲- *R. arvensis* L. ، گل‌های زرد و برگهای منقسم به قطعات باریک دارد. در غالب نواحی شمال ایران می‌روید. در نواحی مختلف اروپا از آن به عنوان تب‌بر و درمان آسم و قترس استفاده می‌شود.

۳- *R. muricatus* L. ، گل‌های زرد و برگ‌های با پهنک منقسم به دندانه‌های عمیق دارد. در شمال ایران مانند لاهیجان و رشت و در لرستان و غیره می‌روید. اثرات درمانی آن شبیه گیاه قبلی است.

از انواع دارویی و غیر موجود در ایران، به ذکر *R. acer* L.*، که پراکندگی زیاد در کره زمین دارد، *R. flammula* L.* و *R. Thora* L.* که در کوه‌های آلپ و پیرنه می‌رویند، اکتفا می‌گردد. این گیاهان نه تنها هیچیک اثر درمانی قابل ملاحظه ندارند بلکه اثرات سمی و تاول‌آور آنها موجب گردیده که مانند گونه‌های قبلی، توجهی از نظر درمانی به آنها نشود. وجود آنمونین، به طوریکه قبلاً ذکر شد توسط Zecher در سال ۱۹۰۴ در *R. acer* L. محقق گردیده است.

گونه‌های مختلف *Ranunculus* در ایران، به نام آلاله موسومند.

* *Caltha palustris*

C. alpina Schur. ، *C. glabra* Gilib.

فرانسه : Grand bassin ، Souci d'eau ، Souci des marais ، Populage
انگلیسی : Sumpf Dotterblume ، Marsh - Marigold ، Water butter cup آلمانی
ایتالیایی : Farferugine ، *Margheritina gallica* ، عربی : خرغوس (*Kharghûs*)

گیاهی علفی، پایا، به ارتفاع ۲۰ تا ۳۰ سانتیمتر، عاری از کرک و دارای برگ‌های قلبی-شکل و کلیه مانند است. گل‌های زرد رنگ و زیبا، به پهنای ۲ تا ۳ سانتیمتر دارد که از کاسبرگ گلبرگ مانند، تعداد زیادی پرچم و ۵ تا ۸ پرچه تشکیل می‌یابد. در اواسط بهار گل می‌دهد و فراوانی آن نیز در نواحی مرطوب، کنار جریانهای ملایم آب و مناطق مردابی است. گل‌های درشت و زیبای آن، مقدار زیادی نوش ترشح می‌کنند که زنبور عسل بدان علاقه فراوان دارد.

ترکیبات شیمیائی - گیاه تازه دارای آنمونول *Anémoneol* ، مقدار زیادی کولین، ساپونین‌های مختلف، بربرین و احتمالاً نوعی الکتولئید است.

سمومیت - چون سابقاً که از جوانه‌های مولد گل آن پس از قرار دادن در سرکه و همچنین از برگ‌های تازه آن در سالاد استفاده بعمل می‌آمد، سمومیت‌های بظهور می‌رسید از این جهت بصرف آن در تغذیه تدریجاً متروک گردید.

عوارض سمومیت از آن عبارت از دردهای معده و روده، حالت استفراغ، احساس صداهائی در گوش، سرگیجه، پیدایش دانه‌های جلدی، کندی ضربان نبض و حالتی شبیه سمومیت از بعضی آلاله‌های سمی است.

خواص درمانی - در مصارف درمانی این گیاه، ضد وتقیض هائی در کتب علمی دارویی

بشرح زیر مشاهده می شود:

بعضی از دانشمندان عقیده دارند که مصرف گیاه تازه قبل از زمان گل دادن، اثر سموم کننده دارد بطوری که ایجاد ناراحتی و عدم تعادل در اعمال قلب و دستگاه تنفسی می نماید. در تاریخچه استفاده از این گیاه چنین ثبت گردیده که مصرف آن، بطور محسوس ترشحات شیر را زیاد می کند (Schreiber در سال ۱۹۹۸) و اگر گلهای این گیاه که دارای برچه هائی در



ش ۱۳ - *Caltha palustris*: ۱- سرشاخه گلدار، قاعده ساقه و ریشه

(اندازه های طبیعی) ۲- مجموعه میوه ها ۳- میوه باز شده

وسط پرچمهاست، به علوفه حیوانات اضافه گردد، نه تنها مقدار شیر را در گاو زیاد می کند بلکه کیفیت آنرا نیز بهتر می سازد.

در استعمال خارج دارای اثر تاول آور است. ضماد آن سابقاً برای رفع درد کلیه، با قرار

دادن در محل دردناک، بکار می رفته است.

این گیاه در غالب نواحی نیمکره شمالی پراکنندگی دارد. در ایران نمی روید. در تیره آلاله، تعدادی گیاهان دارویی، با ارزش درمانی غیر قابل توجه به شرح زیر نیز وجود دارد که غالب آنها در ایران یافت نمی گردند:

*** *Cimicifuga racemosa* Nutt.**

C. Serpentaria Pursh. ، *Actaea monogyna* Walt.

فرانسه : Cimicaire ، Actée à grappes ، آلمانی : Schwarzes Wanzenkraut

انگلیسی : Rich weed ، Bug - bane ، Black snake - root ، عربی : قاتل البق (baq).

گیاهی پایا، به ارتفاع در حدود ۲ متر و دارای ریزومی با بوی قوی است. ریزوم آن که تنها قسمت مورد استفاده گیاه است، به صورت قطعاتی به ابعاد مختلف در معرض استفاده قرار می گیرد.

سابقاً استفاده قابل ملاحظه ای از آن بعمل نمی آمد ولی بعداً که به صفات درمانی آن پی برده شد، مصرف آن بین مردم توسعه زیاد حاصل نمود.

ترکیبات شیمیائی - دارای نوعی ماده رزینی مؤثر به نام سیمی سیفوژین *Cimicifugine*، یک گلوکزید، یک ماده الكالوئیدی به مقدار بسیار کم و نوعی اسانس است.

از ماده رزینی این گیاه، ترکیبی به نام سیمی ژنول *Cimigenol* (سیمی سی فوگول *Cimicifugol*)، به فرمول $C_{27}H_{48}O_5$ و به وزن ملکولی ۴۸۸٫۶۸ توسط Spano و Corsano در سال ۱۹۶۲ استخراج گردید (۱) که به صورت بلوریهای سوزنی شکل در متانول به دست می آید و دارای نقطه ذوبی بین ۲۲۷٫۵ و ۲۲۸٫۵ است.

دی استات و تری استات آن، به صورت بلوریهای سوزنی شکل در هگزان (hexane) به دست می آید و نقطه ذوب آنها به ترتیب ۲۰۲ - ۲۰۴ و ۱۴۹٫۵ - ۱۵۰٫۵ است.

خواص درمانی - در کانادا و انگلستان از آن برای درمان سرفه، داء الرقص، سل ریوی، هیستری و روماتیسم استفاده بعمل می آید. دارای اثر قابض و زیاد کننده فشار خون است. مصرف کم آن ترشحات برونش، معده، روده، کلیه و عروق را زیاد می کند. مصرف زیاد آن سوجبات سمومیت دستگاه عصبی را فراهم ساخته، سرگیجه، استفراغ و اختلالات بینائی بوجود می آورد.

صورداروئی - گرد ریزوم آن به مقدار ۱ ر. گرم در هر دفعه و سه مرتبه در روز برای اشخاص بالغ مصرف می‌شود. تنطور و عصاره روان آن به مقدار چند قطره برای رفع دردهای عصبی، داء الرقص (chorea)، اختلالات مربوط به قاعدگی در موارد اشکال وقوع آن و همچنین در مواقعی که احساس صدهای مبهم در گوش می‌شود، مصرف دارد.

این گیاه اختصاصاً در امریکای شمالی مخصوصاً کانادا و اتازونی می‌روید و استفاده‌های زیاد درمانی نیز در این نواحی از آن بعمل می‌آید. پرورش آن در بعضی از نواحی معتدله اروپا میسر گردیده است. در ایران نمی‌روید.

* *Helleborus niger* L.

H. grandiflorus Salisb. ، *H. altifolius* Steud.

فرانسه : Herbe de feu ، Hellébore noir ، Hellébore nacré ، Rose de Noël

انگلیسی : Christblume ، Christwurz ؛ آلمانی : Ch. rose ، Christmas - flower

ایتالیائی : Erba - Nocca ، Rose di natale ، Elleboro-nero ؛ عربی : خربق اسود

گیاهی علفی، دارای ریشه ضخیم و ساقه‌ای به ارتفاع ۳ تا ۷ سانتیمتر و حتی یک متر است. به حالت خودرو در کوه‌های آلپ، پیرنه، ارتفاعات سوئیس، اطیش و بعضی نواحی ایتالیا می‌روید. به عنوان زینت نیز پرورش می‌یابد.

این گیاه، ریزوم کوتاه و تیره رنگ و برگهائی ضخیم، همیشه سبز با بریدگیهای باریک و دنداندار دارد. گل‌های آن زنگ مانند، دارای حالت خمیده یا آویخته، به رنگ سبز با کناره‌های قرمز رنگ است. در زمستان، از ۱۰ دی تا فروردین گل می‌دهد و همین امر باعث گردیده که پرورش آن در بسیاری نواحی توسعه یابد.

قسمت مورد استفاده آن از نظر درمانی، ریشه گیاه است.

ترکیبات شیمیائی - ریشه این گیاه دارای نوعی ماده رزینی، دوهتروزید یکی به نام

هل له بورین (Helleborine یا Elleborine) به فرمول $C_{27}H_{42}O_{15}$ و به وزن ملکولی

۸۲۴۷۲ (۱) و دیگری به نام هل له بورئین (Helleboréine یا Elleboréine) است.

۱- در مرک ایندکس به نام Hellebrin (hellebrigenin glucorhamnoside) نام برده

شده است. این هتروزید به حالت متبلور در متانول خیلی گرم به دست می‌آید. در گرمای ۲۸۳-۲۸۴ درجه ذوب می‌شود. در الکل رقیق محلول است. درجه انحلال آن در آب بسیار کم است. در اثر حل نمی‌شود. اثر مقوی قلب دارد. استخراج آن از ریزوم گیاه مذکور توسط Karrer و همکارانش در سال ۱۹۳۶ صورت گرفت.

هل له بورئین اگر هیدرولیز شود، موادی به صورت زیر از آن نتیجه می‌گردد:
هل له بورئین + آب ← اسید استیک + هل له بورئین + گلوکز + آرابینوز
هل له بورئین دارای اثر فیزیولوژیکی شبیه دیژیتال است (Dorv. p. 537, 1982).



ش ۱۴ - *Helleborus niger*: گیاه کامل گلدار (اندازه طبیعی)

دوهتروزید مذکور، سمیت بسیار دارند و اگر با اسید سولفوریک مجاورت پیدا کنند، رنگ قرمز کارمن از آنها نتیجه می‌شود که تدریجاً تمایل به بنفش حاصل می‌کند.

خواص درمانی - سابقاً به عنوان مسهل قوی و ضد کرم به مقویر کم مصرف می گردید. اثر قی آور، عطسه آور و آرام کننده دردهای عصبی دارد. استفاده از آن، چه در مصارف داخلی و یا در استعمال خارج، خطرناک است زیرا در هر دو حالت، سمومیت شدید منجر به مرگ یسا عوارض شدید سمومیت از آن عارض می کند.

در استعمال خارج، اثر دادن آن بر روی پوست بدن، حتی به مدت چند لحظه، ایجاد ناراحتی های شدید و زخم می نماید. اگر گلهای تازه و له شده آن بر روی پوست بدن گذاشته شود، ایجاد قرمزی و تاول های کوچک می نماید.

در دامپزشکی جوشانده ۵ در هزار آنرا برای رفع گال در حیوانات (*Sarcoptes scabiei*)، با مالیدن محلول سد کوردر محل آلوده، استفاده می کنند و این عمل را نیز در فاصله ۳ تا ۴ روز انجام می دهند.

این گیاه در ایران نمی روید.

در بین *Coptis* ها، چند گیاه داروئی با اثر درمانی مفید وجود دارد که از کشورهای

مختلف به شرح زیر بدست می آید:

۱- *Coptis Teeta* Wall. *، گیاهی علفی بدون ساقه و دارای گلهای کوچک و سفید

رنگ است. در هیمالیا می روید و در بازار های هند به فروش می رسد. دارای ماده ای به نام **کوپ تین** *Coptine* است.

ریشه اش مقوی و مقوی معده است.

۲- *C. trifolia* Salisb. *، گیاهی علفی و پایاست. در سبیری، کانادا و سایر نقاط

واقع در شمال امریکای شمالی می روید. ریزوم آن دارای بریرین و ماده ای به نام کوپ تین می باشد. از آن به عنوان مقوی، با اثری مشابه ژانسیان (جتیانان) استفاده بعمل می آید.

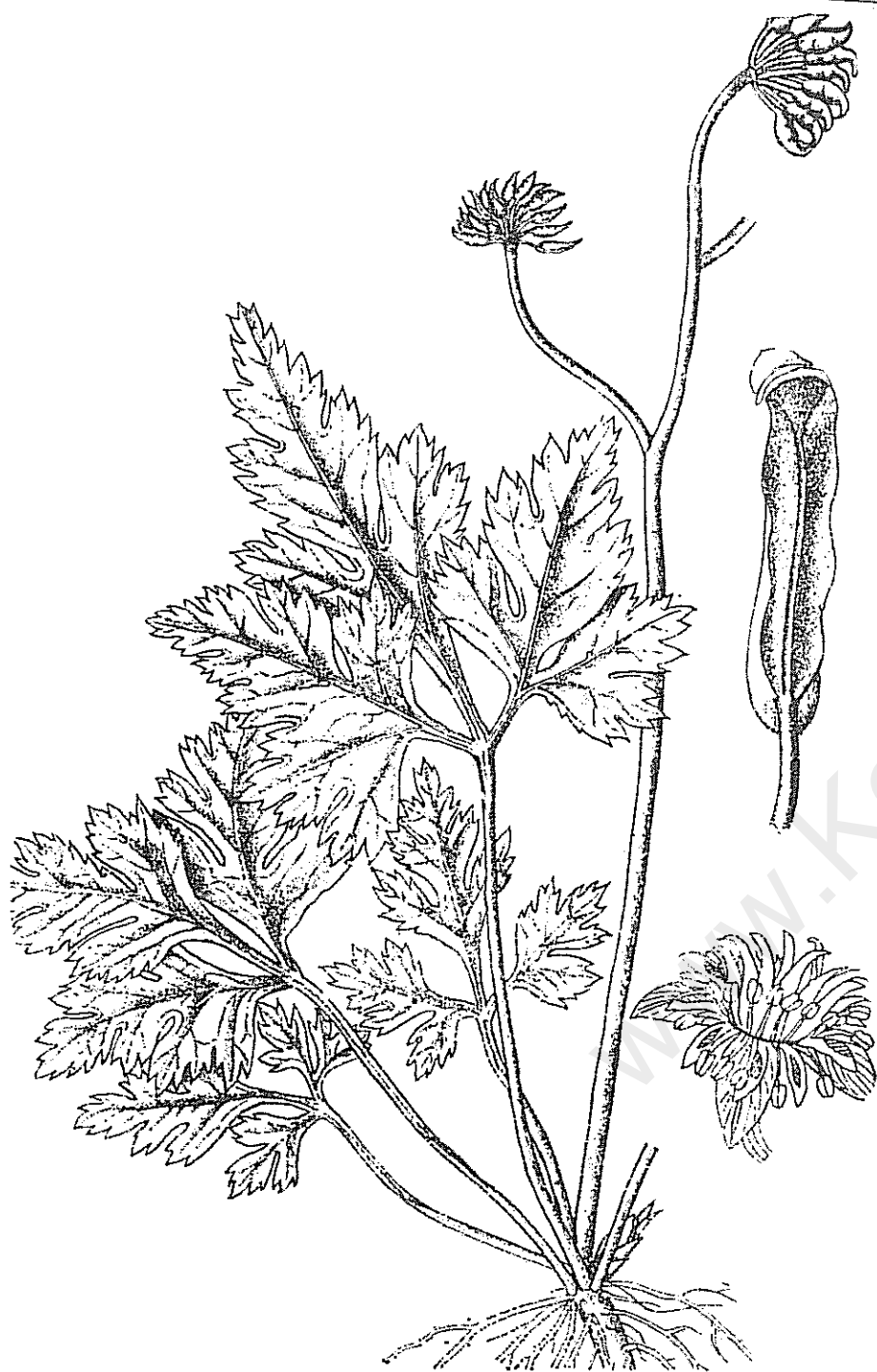
مصارف آن در کتب داروئی اتازونی وارد است.

کوپ تین، علاوه بر گیاهان مذکور، از انواع دیگر آن مانند *C. chinensis* Wils. * نیز

استخراج گردیده است (1). کوپ تین به حالت متبلور به دست می آید. در آب، آسونیک و محلول قلیانیات حل نمی شود ولی در الکل خیلی گرم و اسیدهای رقیق محلول است.

از ریزوم *C. japonica* Makino * نیز ماده ای به نام **کوپ تیزین** *Coptisine* به فرمول $C_{19}H_{15}NO_5$ و به وزن مولکولی ۳۳۷٫۳۲ به دست آمده است. این ماده در الکل به صورت

1 - Schramm, Tang, Pharmazie 14, 405 (1959).



ش ۵۱ - *Coptis Teeta*: گیاه کامل (اندازه طبیعی) - گل و میوه (بزرگتر)

بلوریه‌های سوزنی‌شکل و به رنگ مایل به زرد، متبلور می‌شود. در گرمای ۲۱۸ درجه نیز ذوب می‌گردد و در قلیائیات محلول است.

در بین *Thalictrum* ها، انواع دارویی زیر قابل ذکر است:

۱- *Th. minus* L. - برگهای منقسم به قطعات مجزا، لویدار و گل‌های مجتمع به حالت آویخته دارد. در خراسان: بین مراوتپه و بجنورد. در مغرب ایران: سنقر و کرمانشاه می‌روید. دارای اثر مقوی معده و تلخ است.

۲- *Th. flavum* * در آب‌های راکند نواحی مختلف اروپایی روید. برگهای منقسم و



ش ۱۶ - *Thalictrum flavum*: برگ و شاخه گلدار و میوه‌دار (C. E. Zemluskii)

گل‌های زرد رنگ دارد. در ایران یافت نمی‌شود. ریزوم آن برای دفع سنگ‌های صفراوی و به عنوان ملین مصرف می‌شود.

۳- *Th. macrocarpum* Green. * در ایران نمی‌روید. در اعضای گیاه، الکل‌وئیدی به نام **تالیکترین** *Thalictrine* وجود دارد که به حالت خالص و به صورت بلوریه‌های ریز و بیرنگ بدست آمده است. این ماده در آب و الکل غیر محلول می‌باشد ولی در اتر و کلروفرم

حل می‌شود. تالیکترین، اثر فیزیولوژیکی مشابه آکونی‌تین دارد. محل رویش آن نیز در کوه‌های پیرنه است. تالیکترین، مشابه **ماگنولین** *Magnoflorine* که از *Magnolia grandiflora* L. استخراج گردید شناخته شده است (Gopinath و همکارانش در ۱۹۵۹).

* *Trollius europaeus* L.

فرانسه: *Trolle*، *Boule d'or* انگلیسی: *Golden ball*، *Common globe flower*

آلمانی: *Echte trollblume*، *Troll blume* ایتالیایی: *Palloncino d'oro*

گیاهی علفی، به ارتفاع ۴ تا ۶ سانتیمتر و مخصوص چمنزارهای نواحی مرتفع



ش ۱۷ - *Trollius europaeus*: گیاه کامل گلدار (اندازه طبیعی)



ش ۱۸ - *Actaea spicata*: سرشاخه برگدار و گلدار و قاعده ساقه عاری از برگ به اندازه‌های تقریباً طبیعی

کوهستانهاست. برگهائی با ظاهر پنجه‌ای، منقسم به قطعات نولتیز و دندانه‌دار دارد. بر روی ساقه برگدار آن، معمولاً یک گل درشت، زیبا و مدور پدید می‌آید که آنهم همیشه حالت ناشکفته خود را حفظ می‌کند.

منطقه پراکندگی این گیاه، نواحی کوهستانی اروپا و بعضی نقاط آسیاست. پرورش آن به علت گل‌های زیبایی که بوجود می‌آورد در بعضی نواحی معمول می‌باشد.

ترکیبات شیمیائی - گل‌های این گیاه دارای گزانتوفیل است و سمیت آنرا نیز مربوط بوجود آمونین می‌دانند.

خواص درمائی - از گل‌های این گیاه سابقاً برای رفع عوارض اسکوربوت استفاده بعمل می‌آمده است و با آنکه برای آن اثر سمی ذکر گردیده معهداً سوارده سمومیت شدید از آن هنوز دیده نشده است.

این گیاه در ایران نمی‌روید.

Actaea spicata Lam.

A. longipes Spach ، *A. Christophoriana* Gouan.

فرانسه : Raisin de Loup ، Herbe de St. Christophe ، Actée en épi

انگلیسی : Cristoforiana ، Baneberry ، Grapewort ، Christopher

آلمانی : Christophskraut - عربی: اقتی (Aqti)

گیاهی علفی، چند ساله، دارای ریشه‌ای به رنگ قهوه‌ای و ساقه‌های قائم متعدد به ارتفاع ۳۰-۸۰ سانتیمتر است. در قسمت انتهائی ساقه‌های آن، برگ‌های معدود و ۱-۲ گل آذین-خوشه، مرکب از گل‌های سفیدرنگ و به تعداد کم دیده می‌شود. پهنک برگ‌های آن به ۳-۵ برگچه بیضوی مثلث شکل با کناره دندانه‌دار، منقسم می‌باشد. گل‌های آن که در اواخر اردیبهشت تا اواسط تیر ظاهر می‌شود. منظم و مرکب از ۴-۶ کاسبرگ، ۴-۶ گلبرگ سفید رنگ یا سفید سایل به بتفش و تعداد زیادی پرچم است. از تمام قسمت‌های گیاه، مخصوصاً اگر آنرا در بیسن انگشتان بشارند، بوی ناپسند استشمام می‌شود. در جنگل‌ها، نواحی مرطوب، کنار جویبارها مخصوصاً اگر زمین، آهکی باشد می‌روید. در نواحی مختلف اروپا و مناطق نیمه معتدله آسیا پراکندگی دارد و در آستارا نیز یافت می‌شود. گل‌های آن مواد قندی و نوش ترشح نمی‌نماید از اینجهت حشرات و زنبور عسل به سمت آنها جلب نمی‌گردند. میوه‌اش سته، کوچک و بیضوی، به طول تقریباً یک سانتیمتر و محتوی ۱۰ دانه است.

ترکیبات شیمیائی - فاقد هرگونه ماده الكالوئیدی است. گلوکزیدی با ترکیب شیمیائی ناسعین که هنوز مورد بررسی کامل قرار نگرفته در آن وجود دارد.

خواص درمانی - قسمتهای مختلف گیاه اثری شبیه آکونیت و خریق در بدن دارد و اگر به مقدار زیاد و به حالت تازه، مخصوصاً میوه آن مصرف گردد، تحریکات شدید دستگاه هضم و نوعی مدهوشی ایجاد می نماید که موجب هذیان گفتن و مرگ می شود. ریشه آن که سابقاً در طبابت مصرف داشته، ایجاد حالت اسهالی و استفراغ می کند از این جهت مصرف اعضای این گیاه تدریجاً در طبابت متروک شده است. گیاه خشک شده، سمیت کمتری از گیاه تازه دارد. گسرد اعضای خشک شده گیاه سابقاً جهت درمان رماتیسم بکار می رفته است. دم کرده ۳ گرم آن در روز به مصرف رفع سرفه مسلولین و درمان آسم و خنازیر می رسیده است. بعضی از محققین برای آن اثر خلط آور و ضد تشنج قائل بوده اند. بطور کلی بنظر می رسد که اعضای گیاه اثرات درمانی مشابه آکونیت داشته باشد ولی چون هنوز ترکیب شیمیائی آن بتحقیق معلوم نگردیده، نمی توان درباره آن اظهار نظر قطعی نمود.

در استعمال خارج، از آن برای رفع بیماریهای پوستی (Hegi)، دفع شپش و درمان جرب استفاده بعمل می آمده است.

Paeonia corallina Retz

P. mascula (L.) Mill. Subsp. *mascula* - Fl. Turk. I. 204

فراشه: Pivoine corail، Pivoine mâle: ایتالیائی Paeonio maschio
فارسی: گل صدف توپانی

گیاهی چندساله، زیبا، دارای ساقه زیرزمینی و ریشه های نسبتاً ضخیم و متورم است. در نواحی کوهستانی یا در جنگلهای قاره اروپا، آسیای غربی و مرکزی می روید و در صورت مساعد بودن محیط زندگی، به ارتفاعی حداکثر ۸۰ متری می رسد. برگهای قاعده ساقه آن، مرکب از ۳ برگچه جدا از هم و بیضوی نوک تیز است ولی برگهای طول ساقه، ۳ بار تقسیم سه قسمتی و یا بیشتر حاصل می کند بطوری که برگ گیاه شامل تعداد زیادتری از برگچه ها می گردد. سطح فوقانی پهنک برگچه ها عموماً به رنگ سبز مات ولی سطح تحتانی آنها به رنگ سبز روشن با ظاهر کاملاً مشخص است. گلهای آن، رنگ صورتی یا صورتی قرمز و قطری معادل ۵-۸ سانتیمتر دارد. میوه اش فولیکول، پوشیده از کرکهای پنبه ای، واقع در یک سطح افقی و محتوی دانه های قرمز-سرجانی است. به علت داشتن گلهای درشت و زیبا اغلب پرورش می یابد.

خواص درمانی - ریشه اش سابقاً به عنوان مسکن و رفع سرفه مصرف داشته است. دارای اثر سمی بوده مصرف آن امروزه بکلی متروک شده است.
محل رویش - نواحی شمال ایران: منجیل.

* *Paeonia officinalis* L.

فراشه: Pivoine femelle، Pivoine officinale انگلیسی: Female peony

آلمانی: Echte Pfingstrose ایتالیائی: Erba santa rosa، Peonia feminina

عربی: عودالریح (ûd er rihh)، عودالصلیب (ûd es salib)

گیاهی است چند ساله، دارای ساقه ای به طول ۳-۷ سانتیمتر و ریشه ای متورم که در غالب نواحی اروپا، آسیای صغیر و چین پراکنده گی دارد ولی در ایران نمی روید. به علت داشتن گلهای زیبا و درشت، غالباً پرورش می یابد. برگهای آن ۵ برگچه ای است بطوری که برگچه انتهائی با کناری، از قاعده ممکن است ارتباط داشته باشد و این حالت در برگهای قاعده ساقه بخوبی مشهود است. گلهای درشت و زیبای آن در خرداد و تیر ظاهر می شود و به رنگهای گلی و صورتی است. از مشخصات آن این است که نافه گل آن مرکب از پرچهائی با بساک خیلی کوتاه تراز میله است. میوه اش از ۴ تا ۸ برچه پوشیده از کرک تشکیل می یابد.

قسمت مورد استفاده این گیاه، گل و ریشه آن است.

ترکیبات شیمیائی - ریشه گیاه دارای تانن، ماده ای به نام پنهونول Paconol و طبق بررسیهائی که بعمل آمده، شامل نوعی گلوکزید سولف اسید سیانیدریک است.

پنهونول، ماده ای است به فرمول $C_9H_{11}O_3$ که به صورت بلوریهای ریز، نسبتاً گرد، سفیدرنگ و به حالت خالص بدست آمده است. در گرمای ۹۰ درجه ذوب می شود و بوی بسیار معطر و مطبوع دارد. در الکل، اتر و کلروفرم حل می گردد. این ماده با نوعی اسانس در گیاه، حالت محلول دارد (Reutter, p. 434, 1923, ۱۹۲۳).

خواص درمانی - اثر ضد تشنج دارد و جوشانده ریشه گیاه، در طب عوام به عنوان قابض ضد تشنج و درمان صرع به کار می رود. از آن در مداوای سیاه سرفه استفاده به عمل می آورند.

صورت داروئی - تنطور به مقدار ۳-۵ قطره در روز.

میکستور مسکن

۱۰ گرم

تنطور گیاه مذکور

» ۰

- بادیان

به مقدار ۰۰۰ قطره در هر دفعه و ۳ مرتبه در روز مخلوط در مقدار کمی آب به عنوان مسکن و آرام کننده.

از گونه های دیگر و مفید این گیاهان که هیچیک در ایران نمی رویند، به شرح انواع زیر مبادرت می شود:

Paeonia peregrina Mill. * گیاهی چند ساله، به ارتفاع ۰۳-۰۶ سانتیمتر و دارای ریشه متورم و غده ای است. از نظر شکل ظاهر، وضع کابل متمایز از گونه فوق دارد زیرا برگهای آن، منقسم به قطعات زیاد تراست. بعلاوه برگچه ها، حالت باریک تر دارند. در ایران نمی روید ولی در اروپای مرکزی، اسپانیا و آسیای صغیر پراکنده است. ضمناً به علت داشتن گل های درشت و زیبا، در نواحی مختلف پرورش می یابد.

ترکیبات شیمیائی - ریشه گیاه دارای ۲۰ درصد آمیدون، قند، تانن و طبق بررسی های Draggendorf، شامل الکلوئیدی بنام **په رگرینین** Perégrinine است.

خواص درمانی - سمی است ولی ریشه اش مدتها جهت تسکین حالات بحرانی صرع مورد استفاده قرار می گرفته است.

P. albiflora Pall. *، در نواحی شمالی آسیا مانند سیبری می روید. ریشه اش اندوخته های نشاسته ای فراوان دارد و به مصارف تغذیه می رسد بعلاوه چون مقداری اسید - بنروئیک در آن یافت می شود، ضد عفونی کننده دستگاه هضم نیز می باشد. (۱)

تیره نیلوفر آبی Nymphaeaceae

گیاهان این تیره، آبی و معمولاً برگهائی پهن بزرگ، موج یا غوطه ور در آب و گل هائی درشت زیبا، نرم ماده و منظم دارند. در هر گل آنها، ۳ تا ۵ کاسبرگ و تعداد زیادی گلبرگ و پرچم دیده می شود. در بعضی از انواع این گیاهان، قطعات کاسه و جام به ترتیب قابل تبدیل به پرچم اند و تغییرات تدریجی مراحل آنها را به خوبی می توان در گل مشاهده کرد. مادگی آنها به تفاوت دارای برچه های جدا یا پیوسته به هم و یا وضع حد واسط است.

این گیاهان در نواحی گرم و معتدله دو نیمکره، مخصوصاً در امریکای جنوبی می رویند. غالب آنها به علت دارا بودن گل های درشت و زیبا پرورش می یابند. برخی از آنها نیز خواص درمانی غیر مهم دارند بطوری که بیشتر در طب عوام مورد استفاده قرار می گیرند. انواع داروئی آنها به شرح زیر است:

۱- سطر آخر زیر نویس صفحه ۱۳ کتاب مربوط به استخراج ژله زا کونی تین در صفحه

۱۲ است (Mokochi).

Nymphaea alba L.

Castalia alba (L.) Woods, *N. candida* J. & Persl.

فرانسه : Volant d'eau ، Nénuphar blanc ، Lis d'eau ، Grand nénuphar

انگلیسی : Weisse seerose ، Wasserlilie ، White Water lily ، Water lily آلمانی

ایتالیائی : Luna d'acqua ، Giglio degli stagni ، Nenufaro ، Nynfea bianca

فارسی : نیلوفر آبی - عربی: حشیشه المسک

گیاهی زیبا و دارای برگهای بزرگ، موج و پهنای ۱ تا ۳ سانتیمتر است. گل های درشت آن که در اواخر بهار تا اوایل پاییز ظاهر می شود، بوئی ملایم دارد و در سطح آب نیز باقی می ماند بطوری که با این ترتیب، منظره بسیار قشنگ در استخرها بوجود می آورد.

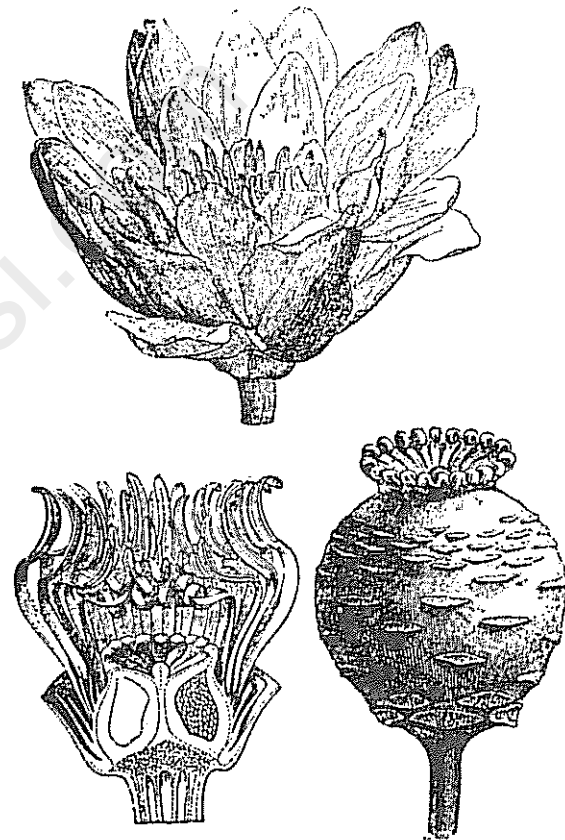
پراکندگی نیلوفر آبی در کره زمین به نحوی است که در تمام اروپا، آسیا و نواحی دیگر یافت می شود بعلاوه به علت زیبایی گل های خود، غالباً در استخرها پرورش می یابد. از مشخصات آن این است که گل های زیبای آن معمولاً در ساعت ۷ صبح باز می شوند و ساعت ۰۰ بعد از ظهر شروع به جمع شدن می نمایند.

ترکیبات شیمیائی - تمام قسمتهای نیلوفر آبی دارای تانن، اسید گالیک و اسیدهای مختلف است. از دانه و جوانه های گل آن، الکلوئیدی به نام **نونارین** Nupharine یا **نم فالین** Nymphaline بدست می آید. این الکلوئید که از سموم قلبی است، نخستین بار در سال ۱۸۸۲ توسط دانشمندی به نام Gruning و سپس در سال ۱۹۳۴ توسط Modrakowski و Sikorski از نیلوفر آبی بدست آمد. تحت اثر این ماده، قلب به حال سیستول یا نیمه سیستول می ایستد. وجود این ماده در اعضای دیگر گیاه مانند ریزوم آن که به غلط ریشه خوانده می شود، در سال های اخیر نیز توسط دانشمندان مختلف مانند J. Balansard و J. Delphaut (در سال ۱۹۴۳) محقق گردید (Fournier p. 84, III, 1948).

از آزمایشهای مختلفی که از تأثیر مصرف ریزوم این گیاه در حیوانات مختلف بعمل آمد، اثر ضد تشنج و آرام کننده آن به ثبوت رسید.

خواص درمانی - چون ریزوم و تمام اعضای گیاه، دارای تانن زیاد، اسید تانیک و یک ماده رزینی است از این جهت مصرف مقدار معینی از آن، اثر قابض و نیرو دهنده ظاهر می کند. با قرار دادن ریشه آن بر روی پوست بدن، ایجاد التهاب و قرمزی می شود. گل های آن بطور ضعیف

اثر مخدر، نرم کننده و رفع تحریکات جلدی دارد. از قدیم الایام برای نیلوفر آبی اثر تسکین دهنده قوای جنسی قائل بوده اند و مخصوصاً پزشکان قدیم ایرانی و عرب از این نظر آنرا داروئی مؤثر ذکر نموده اند. H. Leclerc، به خلاف عقیده بعضی از پزشکان، برای آن اثر فوق را قائل می باشد زیرا

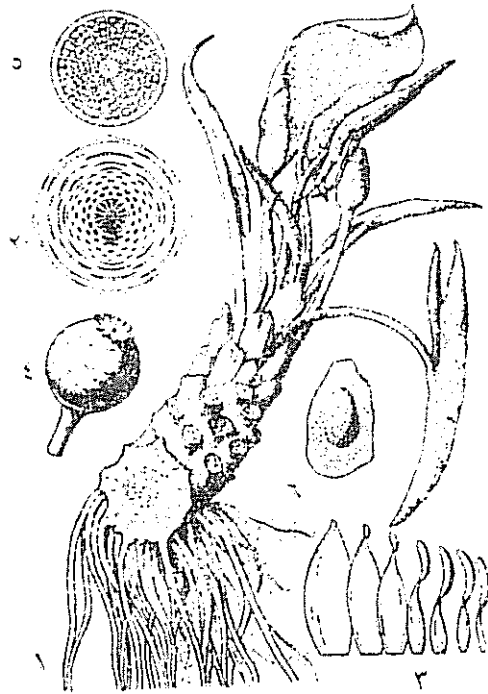


ش ۱۹ - *Nymphaea alba*: گل کامل - برش قائم گل - میوه

مصرف شربت آنرا، در تسکین تحریکات شدید جنسی مؤثر ذکر نموده است. مصرف مقدار ۲۰ گرم عصاره آبی، توأم با مقدار کمی عصاره روان آن، در ناراحتی های عصبی که همراه با تحریکات قوای جنسی و بی خوابی باشد، بطور محسوس اثر مفید نشان می دهد.

مصرف فرآورده های ریزوم و گل، در کاهش و رفع اشتها ی جنسی زنانی که این احساس در آنها شدت دارد (Nymphomanie) و همچنین درمان نعوذها طولانی که غالباً با درد همراه

است، بدون آنکه اشتها ی جنسی حس گردد و یا دفع صورت گیرد، مؤثر واقع می شود. در حالت اخیر (Priapisme)، نعوذهای طولانی معمولاً به علت مصرف کانتارید (Cantharide) و سمومیت از آن، لوسمی (Leucémie)، التهاب مثانه و یا پیدایش ضایعه در سراسر عصبی و غیره پیش می آید.



ش ۲۰ - *Nymphaea alba*: ۱- قاعده گیاه و مقطع ریزوم ۲- دیاگرام ۳- مراحل تبدیل پوشش گل به پرچم ۴ و ۵- میوه و برش عرضی آن ۶- دانه

صورت داروئی - دم کرده ۳۰ تا ۵۰ در هزار گل نیلوفر آبی به مقدار ۲-۳ فنجان در - تنطور به مقدار ۲۰ تا ۲۵ قطره در روز مخلوط در شربت سادم عصاره آبی به مقدار ۲۰ تا ۳۰ گرم در روز به صورت حب های ۵۰۰ گرمی - عصاره روان به مقدار یک تا ۲ گرم در روز، مخلوط در یک پوسیون.

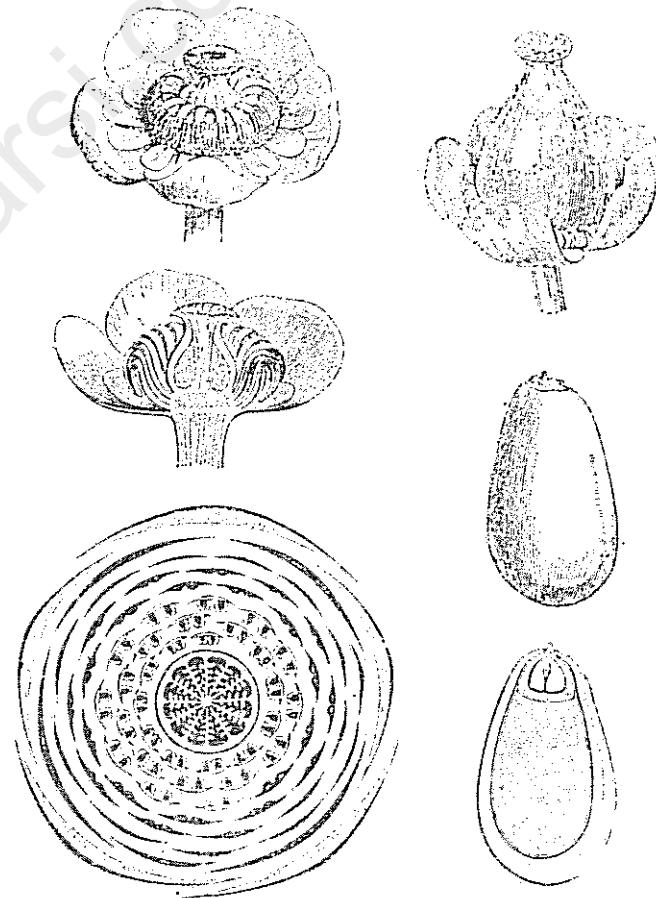
محل رویش - نیلوفر آبی به حالت خودرو در استخرهای طبیعی و آبهای راكد نواحی مختلف شمال ایران مخصوصاً در گیلان، راه بین رشت و لاریجان، کردستان، دژشاهپور و استخرهای طبیعی زیر بار می روید.

*Nymphaea odorata**، در امریکای شمالی می روید و ریشه اش اثر قابض دارد.

Nuphar luteum (L.) Sibth. et Sm.

Nymphaea lutea L. ، Nuphar tenellum Reichb.

فرانسه : Aillout d'eau ، Plateau ، Jaunet d'eau ، Nénuphar jaune
 انگلیسی : Yellow waterlily ، Gelbe Wasserrose ، Gelbe Teichrose
 ایتالیایی : Giglio d'acqua giallo ، Ercolea gialla ، Parapotte ، Ninfea gialla
 عربی : بشنین اصفر (Bashnīn Assfar) ، نیلوفر اصفر
 گیاهی پایا و دارای برگهای ضخیم، سواج، بیضوی-مدور با دمبرگ دراز است. گلهای



ش ۲۱ - Nuphar luteum: گل و برش قائم آن- دیاگرام- میوه، دانه و برش قائم آن (Bail.)

آن به رنگ زرد زیبا و به پهنای ۳ تا ۷ سانتیمتر (کوچکتر از نیلوفر آبی) است. در غالب نواحی نیمکره شمالی، در استخرها و آبهای را کد می‌روید. عطر گل‌های آن بطور محسوس قوی تر از نیلوفر آبی است.

ترکیبات شیمیائی - ریزوم این گیاه دارای مواد قندی مختلف، آمیدون، مواد رزینی و الکلوئیدی بدنام نوفارین، همراه با تانن است. در واقع برای آن، ترکیب شیمیائی مشابه با نیلوفر آبی در کتب دارویی وارد شده است. مقدار آمیدون در ریزوم جوان این گیاه، معادل ۱۸ درصد است. در کتب علمی جدید وجود الکلوئیدی بدنام نوفاریدین nupharidine نیز در ریزوم گیاه ذکر شده است.

نوفاریدین، الکلوئیدی به فرمول $C_{10}H_{13}NO_2$ و به وزن ملکولی ۱۷۳٫۴ است و از ریزوم گیاه مذکور استخراج شده است (۱). در گونه‌های دیگر این گیاه مانند *N. japonicum* DC. نیز وجود دارد و به حالت متبلور به دست آمده است. نوفاریدین در گرمای ۲۲۱ درجه، ذوب می‌گردد. در الکل، کلروفرم، اتر، استن، الکل آمیلیک و اسیدهای رقیق حل می‌شود.

خواص درمانی - اختصاصات درمانی این گیاه مشابه نیلوفر آبی است. محل رویش - آبهای نواحی مختلف ایران، کرمانشاه، سراب نیلوفر، ۲۵ کیلومتری غرب کرمانشاه و شیراز.

Nelumbium nuciferum Gaertn .

N. speciosum Willd. ، Nymphaea Nelumbo L.

فرانسه : Nelumbo ، Lotus sacré ، Lis rose de Nil ، Fève d'Egypt

انگلیسی : Chinese Water - lily ، East Indian Lotus ، Egyptian bean

آلمانی : Fava d'Egitto ، Loto ، Agyptische bohne ایتالیایی : Lotusblume

عربی : الفول المصری (Al fūl el masri)

گیاهی آبی، پایا و دارای برگهای بزرگ، سواج و منتهی به دمبرگ دراز است. گل‌های منفرد، به قطر ۱۰-۲۵ سانتیمتر و به رنگ سفید یا گلی دارد. کاسه گل آن مرکب از کاسبرگهای کوچک و گلبرگهای آن بزرگ، به طول ۵ تا ۱۲ سانتیمتر است و هر یک از آنها نیز ظاهری بیضوی با تزئیناتی از خطوط بسیار ظریف دارد. میوه‌اش شامل برچه‌های متعدد جدا از هم و محتوی

یک دانه در هربرچه است. در منطقه وسیعی از ایران تا هند میروید و پراکندگی آن تا استرالیا ادامه دارد.

کلیه قسمتهای گیاه به مصارف درمانی می رسد .

خواص درمانی - ریشه گیاه اثر آرام کننده دردهای روده دارد بعلاوه سرفه را تسکین می دهد. ساقه اش در موارد کم بودن دفع ادرار و به عنوان قوی آور و درمان جذام بطوری که در کتب دارویی هند منعکس است مصرف می شود . از گلپای آن جهت آرام کردن سرفه و رفع دانه های جلدی استفاده می گردد. میوه اش قابض است. دانه اش به علت قابض بودن در درمان اسهالهای ساده و رفع ترشحات مهبلی مفید واقع می گردد (yunani).

از ریزوم ودانه گیاه (فندقه) در چین برای مصارف تغذیه استفاده می شود. از ریزوم آن که به طول یک متر می رسد، به حالت خام یا آب پز و یا به صورت پخته در زیر خاکستر گرم، استفاده به عمل می آید و با آنکه قطعات ریزوم را پس از خشک کردن، به صورت گرد در آورده از آن نوعی فکول برای تهیه اغذیه استخراج می کنند. ضمناً نیمکوب میوه را با سواد قندی مخلوط کرده، از آن شیرینی تهیه می نمایند. قبل از استفاده از دانه (میوه)، جنین دانه را خارج می سازند تا تلخی آن باعث نامطبوع شدن، طعم اغذیه نشود .

محل رویش - گیلان: بین رشت و لاهیجان ، پیربازار در سواحل سردابی (عبدالعلی منتظر) .

تیره زرشک Berberidaceae

گیاهان تیره زرشک، بصور مختلف علفی یا بوته های چوبی و یا درختچه هایی به ارتفاع کم می باشند. شامل ۱۰ جنس و ۲۰ گونه اند که در نواحی مختلف نیمکره شمالی، مخصوصاً آمریکا و آسیا می رویند.

این گیاهان، برگهای متناوب، ساده یا مرکب از برگچه ها دارند. نمونه های درختچه مانند آنها، دارای استیپول های خاردار است. گلپای آنها منظم، شامل دو ردیف ۳ تایی یا ۳ تایی از کاسبرگها، گلبرگها و پرچم اند. مادگی آنها از یک برچه منتهی به یک خامه کوتاه تشکیل می یابد. میوه آنها ناشکوف و به صورت سته یا پوشینه است.

انواع دارویی این گیاهان به شرح زیر است:

* *Podophyllum peltatum* L.

P. callicarpum. Rafin. ، *P. montanum* Rafin.

فرانسه : Podophylle ، Podophylle en bouclier ، ایتالیایی : Podofillo

انگلیسی : Common Mayapple ، آلمانی : Entenfusswurz ، Fussblattwurz

گیاهی است علفی، پایا و به ارتفاع ۲۰ تا ۳۰ سانتیمتر که در اراضی سیلیسی و خاک برگ دار، واقع در منطقه وسیعی از امریکای شمالی مانند کانادا تا تکزاس می روید. ظاهر گیاه به صورتی است که به سبب تشخص داده می شود زیرا ساقه آن در انتهای به دو قسمت تقسیم می گردد که هر یک مانند دمبرگی به پهنک برگ ختم می شود. این گیاه ریزوم قوی و برگهای پنجه ای، مستقیم به ۳ تا ۷ لوب و به رنگ سبز زرد دارد. در محل انشعاب ساقه، گل سفید رنگی باد گل کوتاه، در قاعده برگها ظاهر می شود که نسبتاً درشت و مشخص است.



ش ۲۲ - *Podophyllum peltatum* : ساقه گلدار (۱/۲ طبیعی)

میوه اش به صورت سته (Baie) ، خوراکی، به رنگ زرد، دارای ظاهری شبیه یک لیمو - ترش کوچک و محتوی دانه های فراوانی، واقع در ناحیه گوشتدار است. قسمت مورد استفاده **پودوفیل** ، ریزوم آن است که رنگ خاکستری - قهوه ای یا مایل به قرمز دارد و در فاصله ساقه های شهریور و مهر آنرا از زمین خارج می نمایند.

ریزوم پودوفیل، در بازار تجارت به صورت قطعات درازی به طول ۳ تا ۲ سانتیمتر و به قطر ۰ تا ۱۰ میلیمتر، عرضه می‌شود. در طول ریزوم آن، بندهای گره مانندی در فواصل منظم مشاهده می‌گردد.

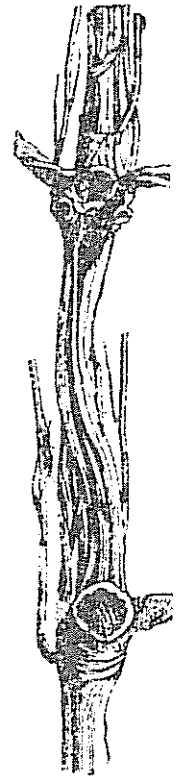
بوی آن ضعیف ولی نامطبوع و طعمش تلخ، تند و تهوع آور است.

ترکیبات شیمیائی - ریزوم پودوفیل دارای سوادى نظیر بربرین، بتا - پل تاتین، peltatine - β ، نوعی ساپونین و یک ماده رزینی مهم به نام پودوفیلین یا podophyllin یا podophylline است که همان رزین پودوفیلوم (podophyllum Resin) می‌باشد (Merck Index, No. 7328, 1976).

پودوفیلین، به صورت گردی شناف ولی آسرف از گیاه بدست می‌آید. رنگ آن زرد قهوه‌ای و طعمش تلخ است. آب جوش، در حدود ۸ درصد آنرا در خود حل می‌کند ولی تدریجاً که آب سرد می‌شود، قسمت حل شده آن، رسوب می‌نماید. پودوفیلین، در الکل حل می‌گردد.

پودوفیلین، اثر تحریک‌کنندگی شدید بر روی پوست بدن دارد. غبار آن، مخاط چشم را تحریک و قرمز می‌نماید.

پودوفیلین، ترکیب شیمیائی در هم دارد و امروزه توانسته‌اند از آن، سوادى نظیر پودوفیلوتوکسین podophyllotoxine، پیکروپودوفیلین picropodophylline، اسید پودوفیلیک acide podophyllique، یک ماده ملون به رنگ زرد و به نام پودوفیلوکوئرسستین podophylloquercétine، پودوفیلورزین podophyllorésine، مواد چرب و یک فیتوسترین بدست آورند. پودوفیلوتوکسین Podophyllotoxine، به فرمول $C_{27}H_{34}O_8$ و به وزن ملکولی ۴۱۴۰ است. از گیاهان زیر بدست آمده است:



ش ۲۳ - ریزوم پودوفیل

۱- ریزوم Podophyllum peltatum L. (امریکای شمالی) از تیره Berberidaceae (1)

۲- Podophyllum emodi Wall. (هیمالیا و کشمیر) از تیره Berberidaceae

۳- Juniperus virginiana L. (1) Coniferae

تعیین فرمول منبسط و بررسی‌های تکمیلی آن توسط محققین مختلف صورت گرفت. سنتز آن بوسیله Gensler و Gastonis انجام گردید (2).

پودوفیلوتوکسین، به صورت بلوریهایی بی‌رنگ و سوزنی شکل به دست می‌آید. نقطه ذوب آن، گرمای ۱۱۴-۱۱۸ درجه است. در آب به مقدار کم ولی به مقدار زیاد در الکل، کلروفورم، استن، بنزن گرم و اسید استیک گلاسیال حل می‌شود. در مصرف آن همواره باید توجه داشت که اثر تحریک‌کننده بر روی پوست بدن دارد. مقدار کشنده آن در موش، از راه خوراندن به جانور، برابر با ۹۰ میلی‌گرم بر حسب هر کیلوگرم وزن حیوان است. با این مقدار، ۵۰ درصد جانوران مورد آزمایش به مرحله مرگ می‌رسند.

پودوفیلوتوکسین از نظر درمانی دارای اثر ضد تومور و تشکیل بافت‌های نوساخته است.

اسید پودوفیلیک acide podophyllique، به فرمول $C_{27}H_{34}O_8$ و به وزن ملکولی ۴۱۴۰ می‌باشد.

بتا- پل تاتین (β - peltatine) ماده‌ای است به فرمول $C_{27}H_{34}O_8$ و به وزن ملکولی ۴۱۴۰ که به حالت یک‌گلوکزید در ریزوم P. peltatum L. وجود دارد (3). این ماده از رزین Podophyllum نیز بدست آمده است.

بتا- پل تاتین، به صورت بلوریهایی منشوری شکل در اتانول مطلق تبلور می‌شود. اثر تحریک‌کننده بر روی پوست بدن دارد. در گرمای ۳۸-۴۱ درجه تجزیه می‌شود. در آب به مقدار خیلی کم (۳ گرم در یک لیتر آب ۲۳ درجه) ولی به مقدار بیشتر در کلروفورم، الکل-خیلی گرم، اسید استیک و استن حل می‌گردد. در بنزن و اتر به مقدار کمتر محلول است. در اتر-دیترول حل نمی‌شود.

پیکروپودوفیلین Picropodophylline، به فرمول $C_{27}H_{34}O_8$ و به وزن ملکولی ۴۱۴۰ است. از رزین پودوفیلین یعنی از عصاره الکلی خشک گیاه مذکور بدست می‌آید و ایزومر پودوفیلوتوکسین می‌باشد.

1 - Kupchan et al., J. Pharm. Sci. 54, 659 (1965).

2 - Gensler, Gastonis, J. Am. Chem. Sci. 84, 1748 (1962).

3 - von Wartburg et al., Helv. Chim. Acta 40, 1331 (1954).

1 - Von Wartburg et al., Helv. Chim. Acta 40, 1331 (1957).

بیکروپودوفیلین، به حالت متبلور در استن به دست می آید. اثر تحریک کننده پوست بدن دارد. در گرمای ۲۱ درجه ذوب می شود. در آب ۲۰ درجه به مقدار ۱۰۰ میلی گرم در لیتر ولی در کلروفرم، اسید استیک، اتانول خیلی گرم و استن به مقدار بیشتر حل می گردد. در اثر دوپترول غیر محلول است.

خواص درمانی - ریزوم پودوفیل و پودوفیلین، دارای اثر تسهلی است. در موارد درمانی مختلف، محمولاً پودوفیلین را که دارای همان اثر درمانی است، به ریزوم گیاه ترجیح میدهند زیرا بخلاف آن، فاقد موادی نظیر بریرین، ساپونین و غیره است.

صرف ۰.۱ ر. تا ۰.۵ گرم پودوفیلین پس از ۱ تا ۱۲ ساعت، موجب دفع منظم مدفوع می گردد ولی مصرف ۰.۵ ر. تا ۱ ر. گرم آن، مقدار دفع را زیادتر می کند و بعلاوه مدفوع همراه با مقداری صفرا می باشد.

صرف مقدار زیادتر آن، عوارضی نظیر حالت استفراغ، قی و دل پیچه شدید ایجاد کرده، مدفوع حالت روان و آبکی پیدا می کند ضمناً تدریجاً ضعف کلی قوا پیش می آید و بیمار به حالت اغماص می افتد.

موارد منجر به سرگ، از مصرف ۲ ر. تا ۳ ر. گرم و همچنین ۰.۵ ر. تا ۰.۶ گرم آن در اشخاص بالغ پیش آمده است.

استفاده از پودوفیلین، با توجه به اینکه مقدار کم آن حتی عوارض شدید و ناراحت کننده ایجاد می کند، باید در نهایت احتیاط و با نظرسزشک معالج مانند سایر داروهای مشابه، صورت گیرد زیرا کمترین بی احتیاطی ممکن است موجبات مرگ را در مصرف کننده فراهم آورد.

مقدار کم پودوفیلین، اثر صفرابردار دارد.

این گیاه در ایران نمی روید.

Berberis vulgaris L.

B. pauciflora Salisb. ، *B. cretica* L.

فرانسه : Vinettier ، Passe - vinaigre ، Vinaigrette ، Epine - vinette commune

انگلیسی : Barberry-tree ، Pipperidge آلمانی : Gemeiner Sauerdorn ، Berberitze

ایتالیائی : Spina acida ، Uva - spina ، Crespino ، Berbero ، Berberi Uvetta

فارسی : زرشک - عربی : انبرباریس (Anberbâris) ، عقده (Uqdah) ، عودالریح

درختچه ای خاردار، به ارتفاع ۱ تا ۳ متر و دارای شاخه های شکننده است. ارتفاع

بعضی از نمونه های آن در محیط های مساعد، به ۶ متر نیز میرسد. چوب آن، رنگ زرد دارد بطوری که اگر شاخه آن شکسته شود، این رنگ به خوبی ظاهر می گردد. این درختچه در جنگلهای اروپا و آسیا یافت می شود. در ارتفاعات البرز، غالباً توأم با درختان دیگر بچشم می خورد. شاخه های بلند این درختچه، تیغ های فراوان دارد. شاخه های کوتاه یا جوان آن، دارای برگهائی به وضع متناوب یا تقریباً فراهم است. کناره برگ آن، دندانه های منتهی به خارهای ریز و نازک دارد. گلهای آن که در اریب هشت و خرداد ظاهر می شود به رنگ زرد زیا و مجتمع به صورت خوشه ای آویخته است. میوه آن کوچک، قرمز رنگ، بیضوی، به طول ۷ تا ۱۰ و به عرض ۳ تا ۴ میلیمتر است.

از این گیاه، نژادهای پرورش یافته ای وجود دارد که به تفاوت میوه ای زرد رنگ، بنفش و یا آبی تیره دارند.

میوه زرشک، طعم ترش سلایم دارد. در داخل آن ۲ دانه (بندرت ۳ دانه) کوچک و کشیده وجود دارد. بر روی میوه، برجستگی کوچکی دیده می شود که معمولاً وضع مسطح داشته بقایای خامه ازین رفته است.

قسمت مورد استفاده این گیاه، ریشه، پوست ریشه و ساقه، برگ، گل و میوه آن است. تاریخچه - یونانیان قدیم با زرشک آشنائی نداشته اند زیرا در کشور آنها، این گیاه نمی روئیده است. تصور می رود که رومیان قدیم نیز از آن استفاده نمی نموده اند. بنظر می رسد که Simon Januensis، نخستین کسی بود که در قرن هشتم، آنرا به نام عربی Berberis به مردم شناساند. از این زمان به بعد، این گیاه به نام های عوضی و غلط معرفی می گردید زیرا معمولاً آنرا با گیاهان خاردار دیگر که ظاهر مشابه داشتند، اشتباه می کردند. در سال ۱۰۵۴ میلادی Matthiole ، نام Crespinus به آن نهاد که هنوز هم این گیاه به زبان ایتالیائی، به همین نام مشهور است. این دانشمند بعد از آنکه توجه پیدا کرد که در کتب علمی از این گیاه نام برده نشده است و همچنین پس از آنکه محقق نمود که این گیاه با *Oxyacantha* که دیوسکورید (*Dioscoride*) بدان اشاره کرده مشابهتی ندارد، مشخصات این گیاه را به صورت کامل تشریح کرد و مصارف درمانی شراب آنرا که از میوه تخمیر شده تهیه می گردید، بیان داشت. شراب میوه آن که طعمی ترش و اثر قابض داشته است برای بیماران تب دار و مخلوط آن با ژولپ (۱)، به عنوان ضد عفونی کننده و دفع کرم تجویز می گردید. در این زمان از این گیاه جهت درمان