

ش - ۲۲۱

Fig. 221



ش - ۲۲۲

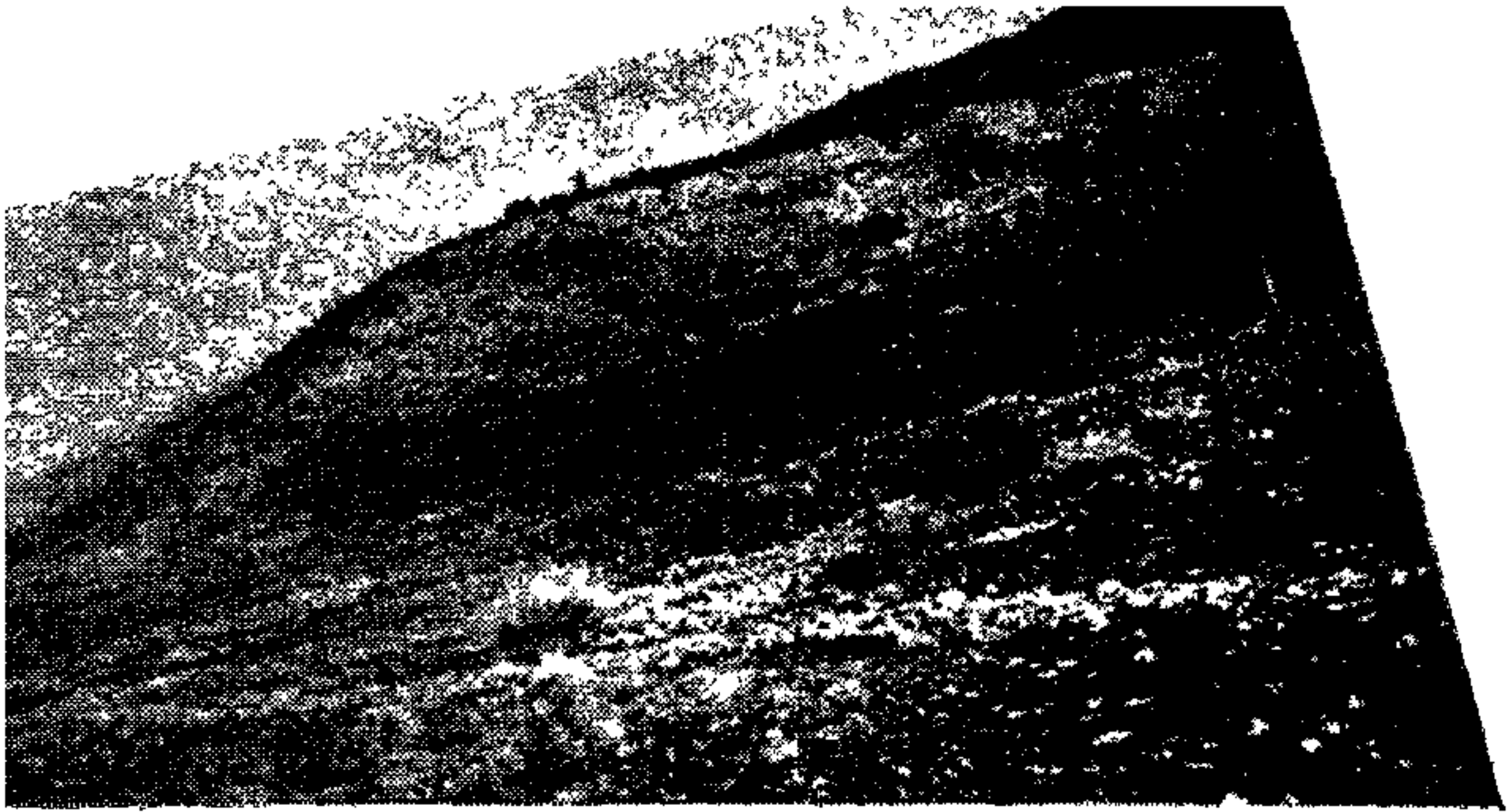
Fig. 222



ش - ۲۲۳

Fig. 223

بوسجیان در صبح، تال



ش ۲۲۴ - Fig. 224



ش ۲۲۵ - Fig. 225



ش ۲۲۶ - Fig. 226

توضیحات در صفحه مقابل ←

→ توضیحات مربوط به صفحه مقابل

ش ۲۲۴ - تپه معروف به شغالی واقع در جلگه بسپر که آثار شالوده های سنگی در دامنه آن بصورت خط سفیدی درعکس نمایان است - مربوط به صفحه ۳۸۱ -
(ضمیمه گزارش ۱۰۳ آقای فریدون توللی)

Fig 224 - Colline appelée Shoghali, dans la plaine de Bospar, près de Sarmashhad, la ligne de fondations en pierre est visible sur la pente de la colline (Cliché du rapport de Mr. F. Tavallali).

Fig 224 - The hill called Shoghali, in the plain Bospar, near Sarmashhad, the line of stone foundations is visible in the slope of the hill (photo from the report of Mr. F. Tavallali).

ش ۲۲۵ - قبرستان عشایری واقع در جلگه بسپر - مربوط به صفحه ۳۸۲ (ضمیمه گزارش ۱۰۳ آقای فریدون توللی)

Fig 225 - Cimetière des nomades dans la plaine de Bospar, près de Sarmashhad. (Cliché du rapport de Mr. F. Tavallali).

Fig 225 - Cemetery of the nomades in the plain of Bospar, near Sarmashhad, (photo from the report of Mr. F. Tavallali)

ش ۲۲۶ - ویرانه های آتشدانه موسوم به تخته آب شیرین واقع در جلگه بسپر -
مربوط به صفحات ۳۸۱ و ۳۸۲ (ضمیمه گزارش ۱۰۳ آقای فریدون توللی)

Fig 226 - Ruines du temple du feu, nommé Takhti-Abé-Shirine, situé dans la plaine de Bospar, près de Sarmashhad. (Cliché du rapport de Mr. F. Tavallali)

Fig 226 - Ruins of a fire temple, called Takhti - Abe-Shirine, in the plain Bospar, near Sarmashhad. (photo from the report of Mr. F. Tavallali).



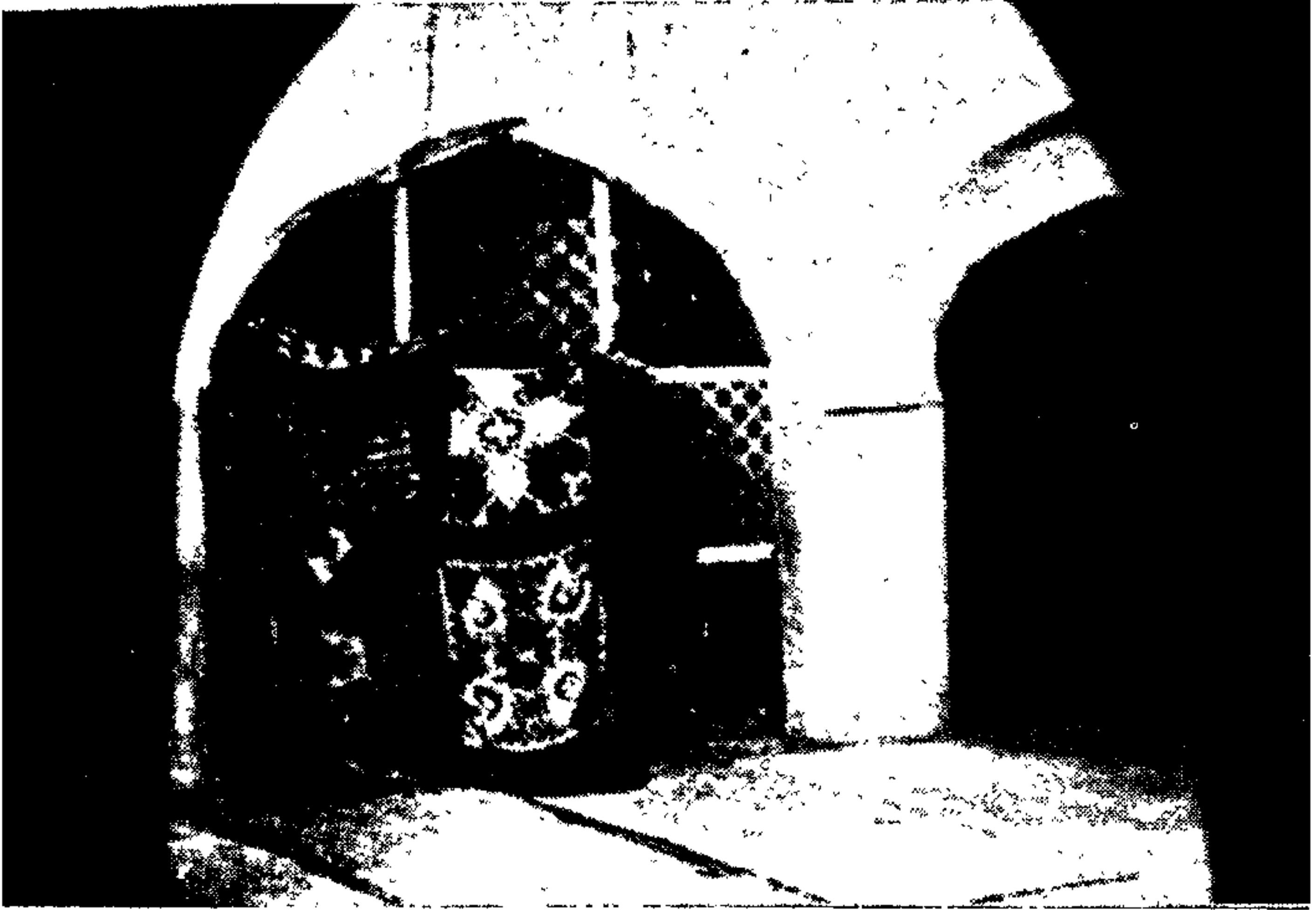
ش ۲۲۷ — منظرى از كازرون از فراز بام يكي از خانه‌هاى محله گنبد — مربوط
به صفحه ۳۹۰ +



ش ۲۲۸ — منظر يكي از خانه‌هاى كازرون در محله گنبد كه محل دبستان
است — مربوط به صفحه ۳۹۰ +

Figs 227 et 228 - Kazeroun, vues des maisons.

Figs 227 - 228 - Views of the houses at Kazeroun.



ش ۲۲۹ - داخل بقعة امامزاده درب آهنيں - مدفن منسوب به دختر حضرت امام
موسى كاظم (ع) - مربوط به صفحه ۳۹۵

Fig 229 - Nourabad, l'intérieur du sanctuaire nommé Imanzadeh
Darb-Ahanin, 13^{ème} siècle, (représenté en figs 196 et 197)

Fig 229 - The interior of the sanctuary Imanzadeh Darb-Ahanin
at Nurabad, 13th cent. (presented in figs 196 and 197).



ش ۲۳۰ - Fig 230

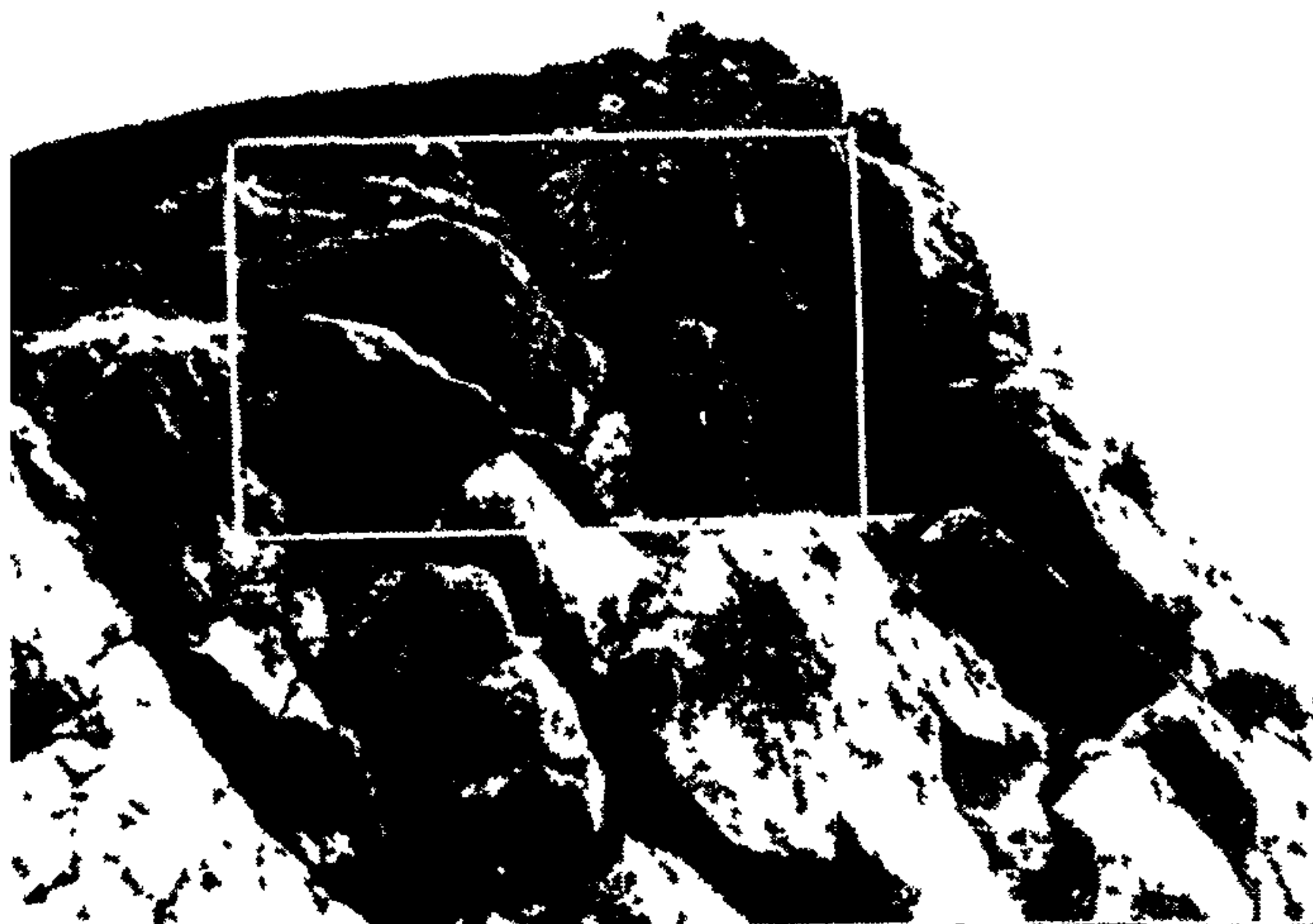


ش ۲۳۱ - Fig 231

س ۲۳۰ و ۲۳۱ - یکی از بنسویهای سنگی بزرگتر بنای عهد هخامنشی -
 سروان، قطر دایره ۱/۲۰ متر، بلندی ۷۰ سانسمر - مربوط به صفحه ۳۹۸

Figs 230 et 231 - Sarawan 1 une des grandes bases de colonne
 du batiment Achéménide H=O/70 m Diamètre 1 20 m

Figs 230 and 231 - One of the big bases of a column of the
 Achacmeman building at Sarawan H=O 70 m Diameter 1/20 m



ش ۲۳۲ - محل و موقعیت نقش بر حسیه عهد علامه در کورانگون - مربوط
به صفحه ۴۰۰

Fig 232 - Kurangun I emplacement et la situation des bas-
reliefs élamites (représentés en fig 199)

Fig 232 - Place and position of the elamite reliefs at Kurangun
presented in fig 199)



ش ۲۳۳ - قدیمترین تصویر موجود از نقش انسان بالدار مام کورش بزرگ در پاسارگاد که اصل آن در سال ۱۸۲۱ ترسیم گردیده است (مربوط به صفحه ۴۰۵ که توضیحات و مأخذ تصویر نیز در همان صفحه مذکور مساند)

Fig 233 - Dessin du bas-relief d'un génie ailé à Pasargade, publié par R. Ker Porter en 1821 (v. fig 16)

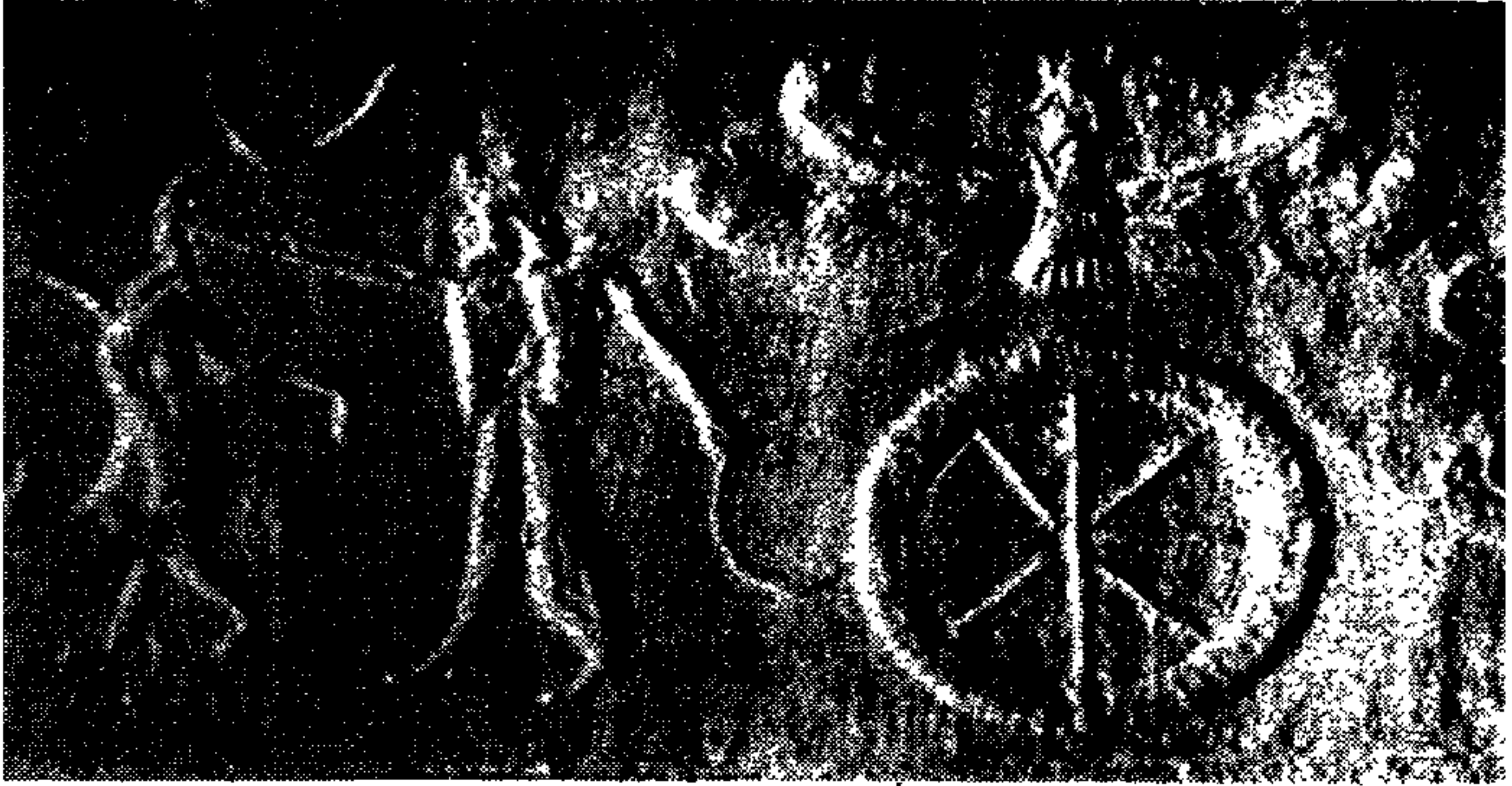
Fig 233 - Design of the winged genius at Pasargadae, published by R. Ker Porter in 1821 (see fig 16)



س ۲۳۲ - تصویر نفس اسان نالار نام کورس کسر در پاسارگاد که بیست سال
 بعد از تصویر مندرج درس ۲۳۳ ترسیم گردیده است (مربوط به صفحه ۲۰۵ که
 حاوی توضیحات بسیر درباره تصویر مربوط بر هست)

Fig 234 - Dessin du bas-relief d'un génie ailé à Pasargade publié
 par Flandin et Coste en 1841 (Copie par M. Dj. Babak.)

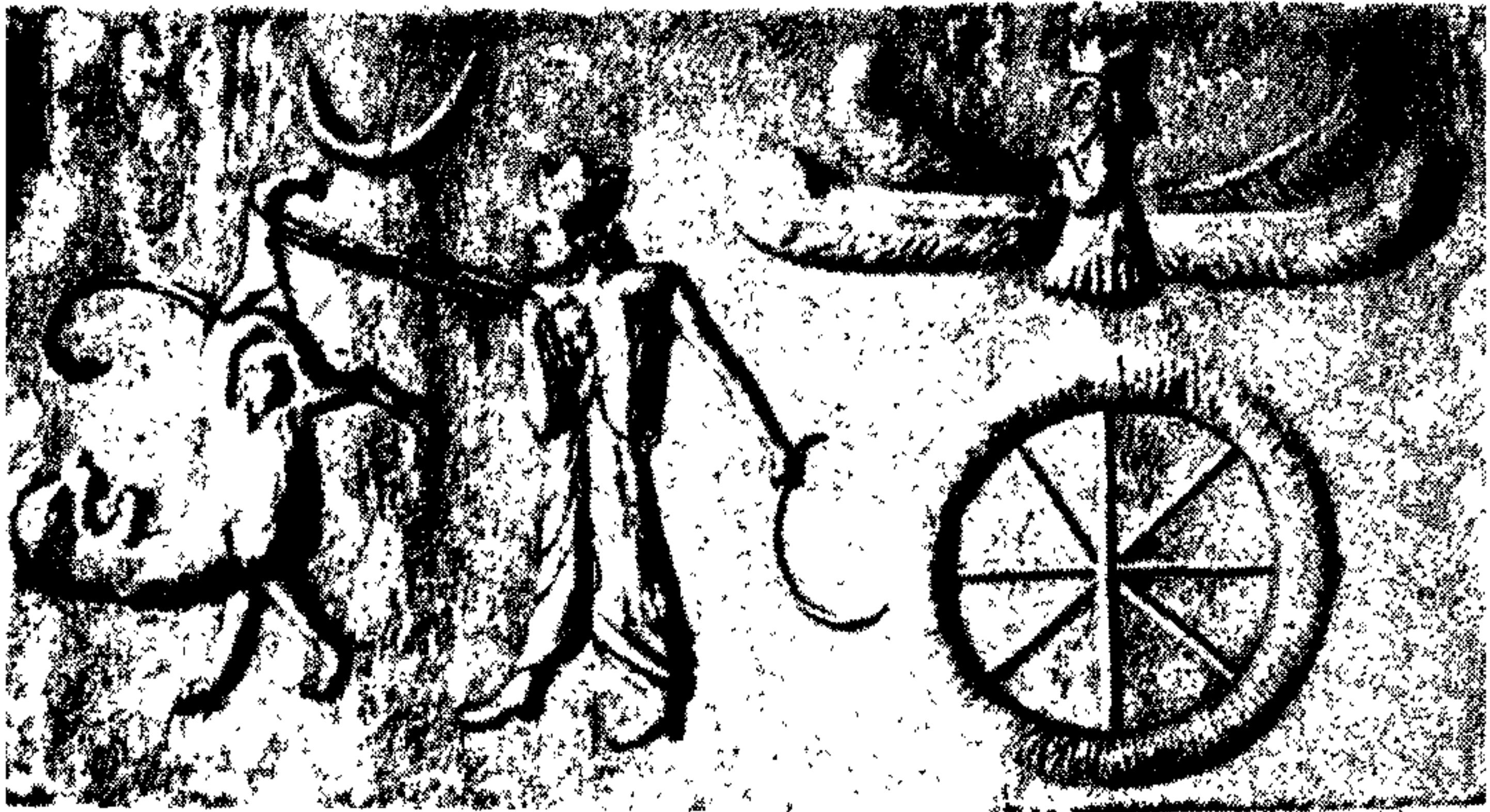
Fig 234 - Design of the winged genius at Pasargadae, published
 by Flandin & Coste in 1841 (copy by Mr. Dj. Babak.)



ش ۲۳۵ - نقش مهر زمان کورش بزرگ که در پاسارگاد بدست آمده است -
مربوط به صفحه ۴۰۷ - ارتفاع ۲۵ میلیمتر ، قطر دایره ۱۲ میلیمتر

Fig 235 - Dessin original d'un cylindre du temps de Cyrus le Grand, trouvé à Pasargade, par la Mission Archéologique Irano—Anglaise, en automne 1961
H. 25 m m. D, 12 m m.

Fig 235 - The original design of a cylinder from the time of Cyrus the Great, found at Pasargadae, by the Joint Expedition Irano-English, in autumn 1961.
H. 25 m m. D. 12 m m.



ش ۲۳۶ - نقش مهر زمان کورش بزرگ که در پاسارگاد بدست آمده است پس از
نمایانتر کردن قسمتهائی از آن بوسیله استاد هنرمند آقای علی کریمی - مربوط
به صفحه ۴۰۷

Fig 236 - Dessin du cylindre représenté en Fig 235, après une
légère retouche faite, par M. A. Karimi.

Fig 236 - Design of the cylinder, presented in Fig 235, being
retouched lightly by Mr. A. Karimi.



ش ۲۳۷ - لوح گلی شماره ۱ تخت جمشید ابعاد لوح
به میلیمتر = ۷۴ × ۴۲ × ۲۶ نقل از کتاب الواح خزانه
تخت جمشید تألیف پروفیسور ژرژ کامرون (مذکور
در ذیل صفحه ۴۰۹) ورقه مصور شماره ۱ - Plate I
مربوط به صفحه ۴۱۱

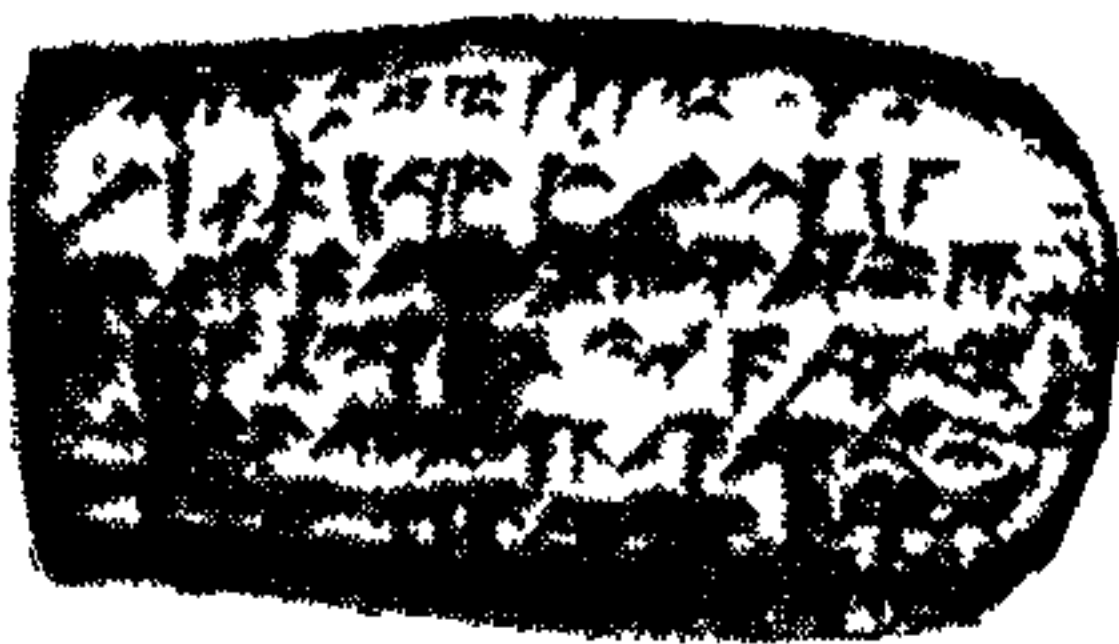
Fig 237 - Tablette en terre, trouvée à
Persépolis.

Dimensions : 26×42×74 m m.

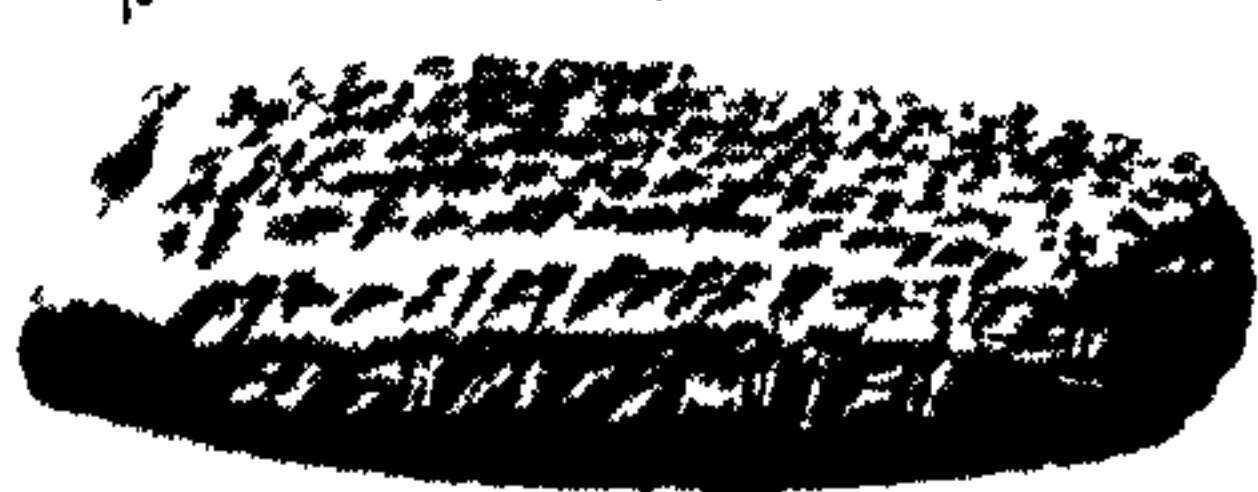
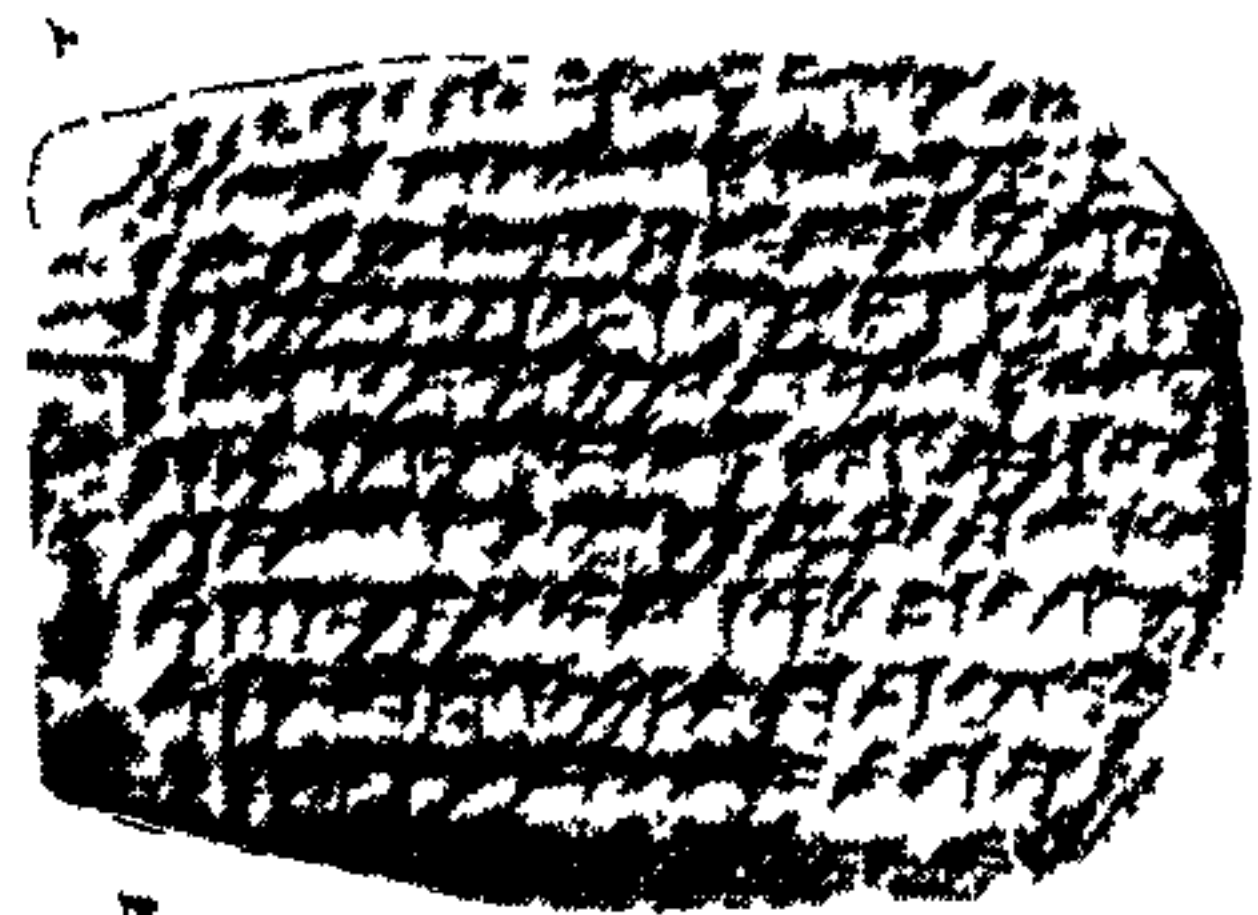
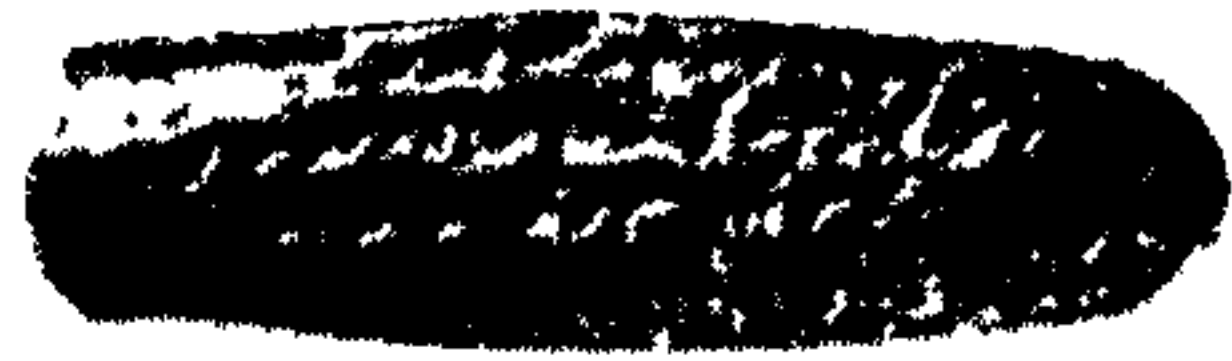
Fig 237 - Clay tablet found at Persepolis.

Dimensions : 26×42×74 m m.





س ۲۳۹ - لوح گلی شماره ۵۲ تخت حمسبد که
 نام نریر در آن ذکر شده است - ابعاد لوح به میلیمتر
 $۶۵ \times ۳۶ \times ۲۱$ - نقل از کتاب الواح خرابه تخت
 حمسبد ورقه مصور شماره ۳۱ مربوط به صفحه ۲۱۶



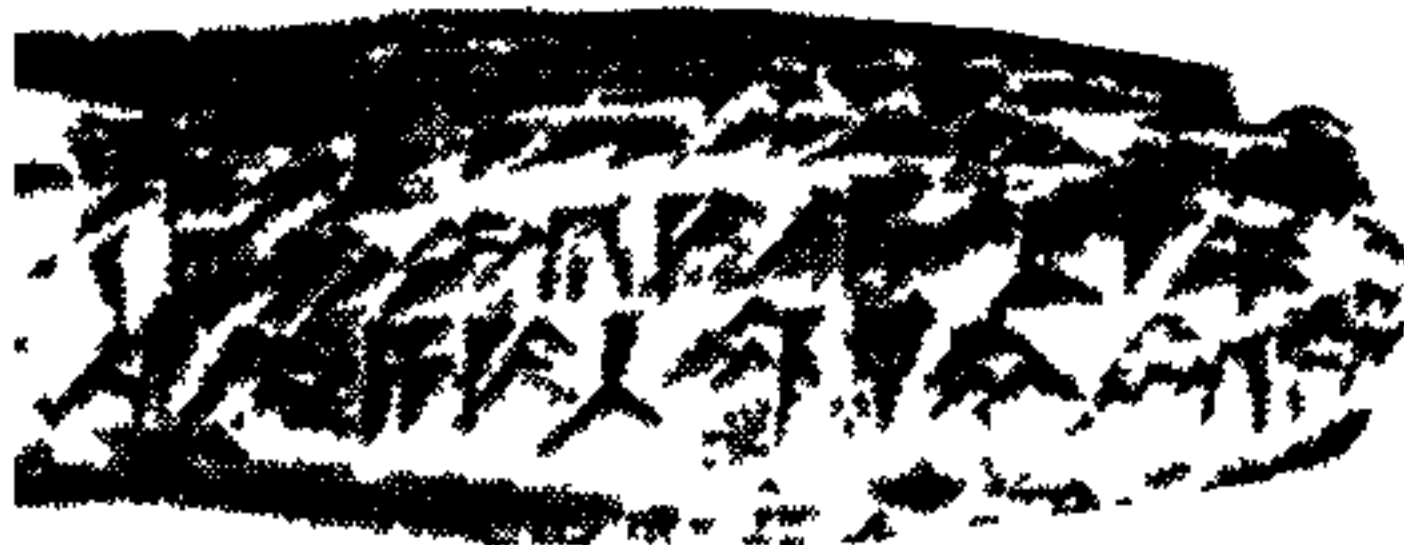
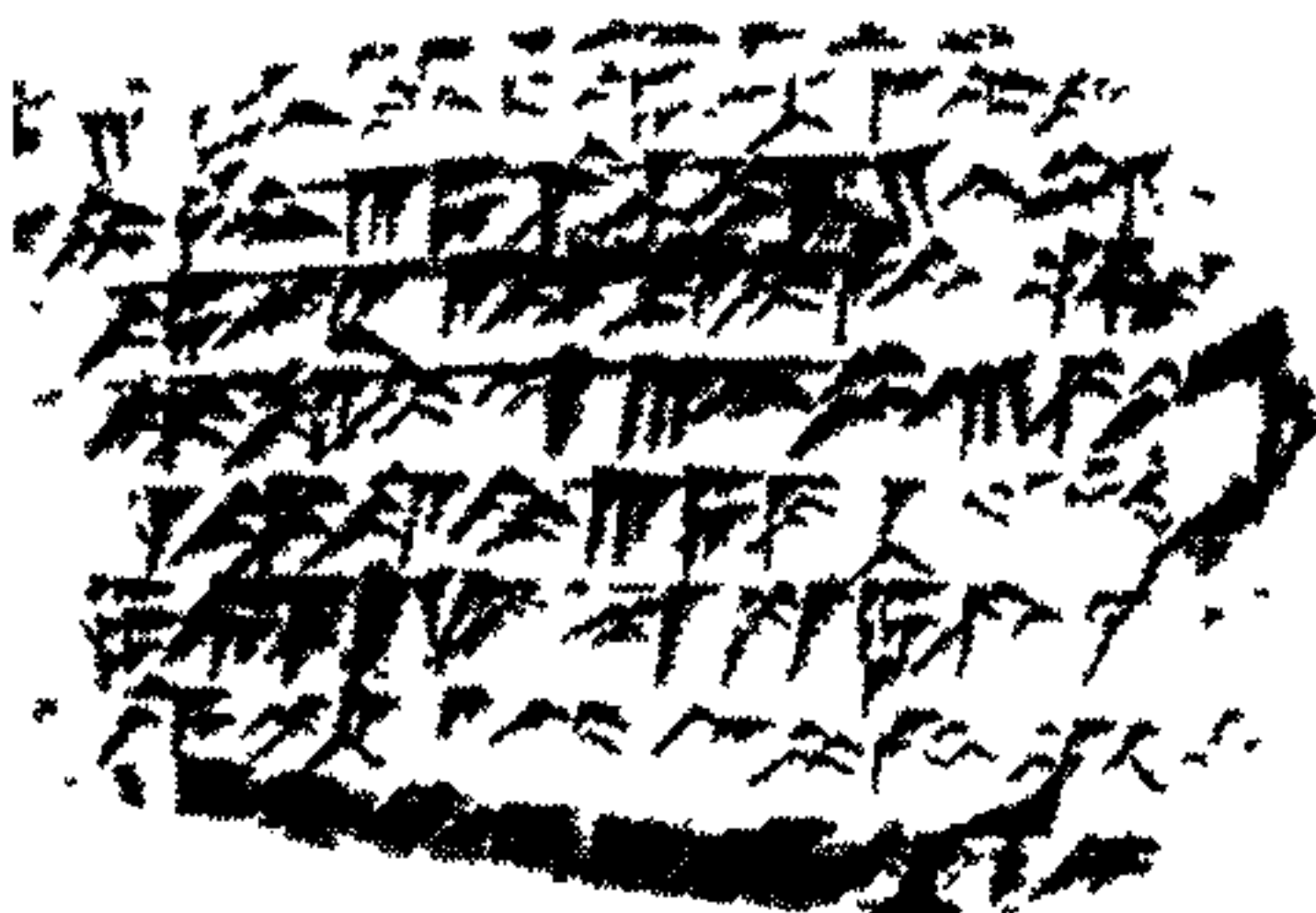
ش ۲۳۸ - لوح گلی شماره ۴۲ تخت حمسبد که نام
 شیراز در آن ذکر شده است - ابعاد لوح به میلیمتر
 $۹۷ \times ۶۴ \times ۲۵$ - نقل از کتاب الواح خرابه تخت
 حمسبد ورقه مصور شماره ۲۷ - مربوط به صفحه ۲۱۵

Figs 238/40 - Tablettes en terre, trouvées
 à Persépolis et portant les noms de Shiraz,
 Neiriz, Khafr et Fa-sa.

Dimensions : plus ou moins semblables à
 la précédente

Figs 238/40 - Clay tablets found at
 Persepolis and including the names of Shiraz,
 Neiriz, Khafr and Fa-sa.

Dimensions : nearly similar to the
 preceding tablet



س ۲۴۰ - لوح گلی شماره ۵۳ تخت حمسبد که نام
 حمروفا در آن ذکر شده است - ابعاد لوح به میلیمتر
 $۷۳ \times ۳۶ \times ۲۱$ - نقل از کتاب الواح خرابه تخت
 حمسبد ورقه مصور شماره ۳۲ - مربوط به صفحه ۱۷



س ۲۴۱ - سرو معروف در می اردنک فسا - بلندی آن در حدود ۲۸ متر، قطر دایره
 ناخن بس از ۲ متر - مربوط به صحنه ۲۵

Fig 241 - Le fameux cyprès très vieux au village de Drimy près de
 Fa-sa

H - environ 28 mètres-Diamètre en bas plus de 2 mètres.

Fig 241 - The famous cypress very old in the village Drimy near
 Fa-sa

H - about 28 m - Diameter of the base more than 2 m

ش ۲۴۲ - Fig 242



ش ۲۴۳ - Fig 243



ش ۲۴۴ - Fig 244

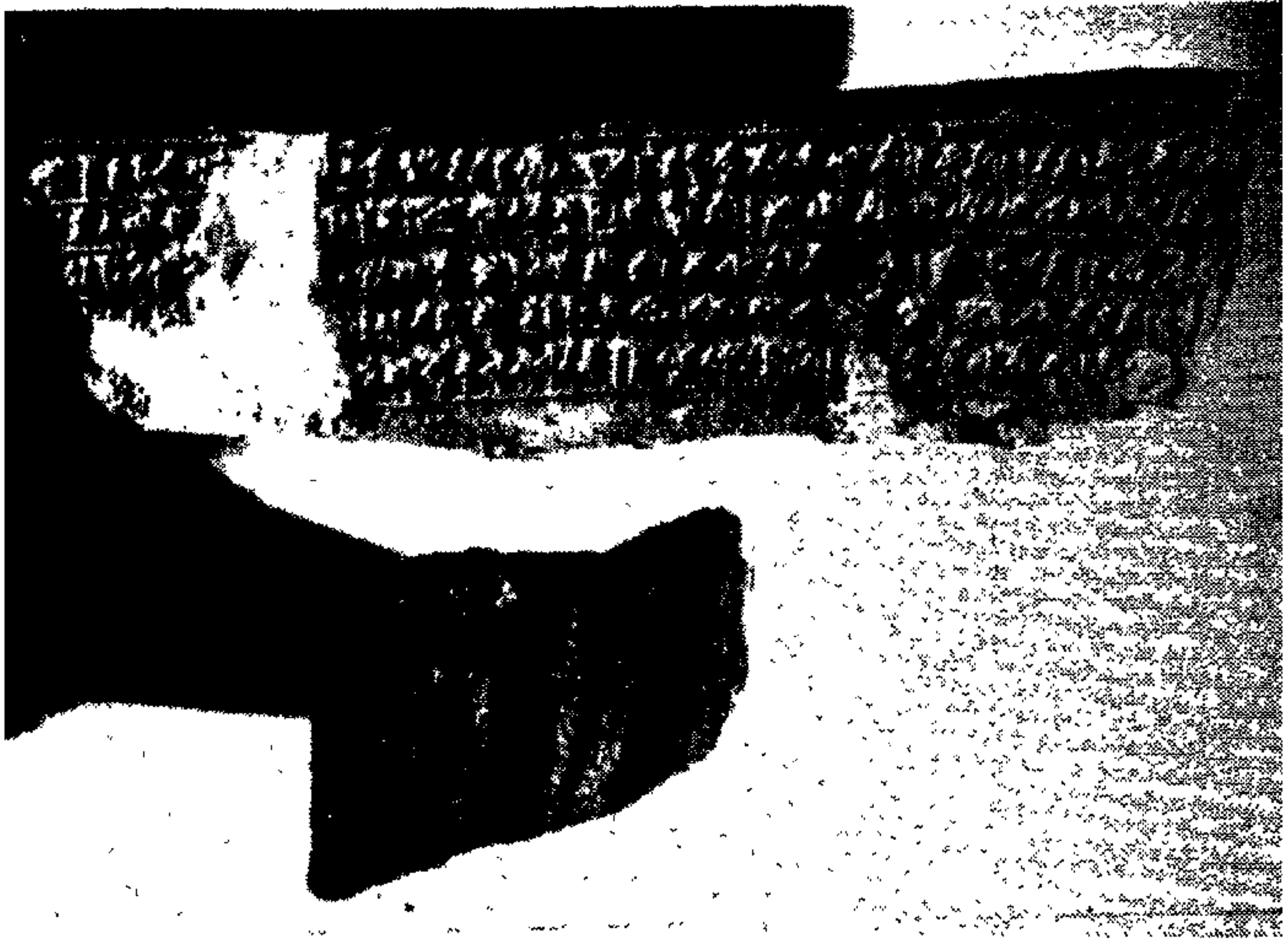
ش ۲۴۲ - جبهه شمالی ویرانه های ریشهر - مربوط به صفحه ۴۲۶

ش ۲۴۳ - منظر دیگری از آثار ویرانه ریشهر - مربوط به صفحه ۴۲۶

ش ۲۴۴ - منظر دیگری از آثار ویرانه ریشهر - مربوط به صفحه ۴۲۶

Figs 242/44 - Trois vues différentes des ruines de Reïshahr.

Figs 242/44 - Three different views of the ruins of Reyshahr.



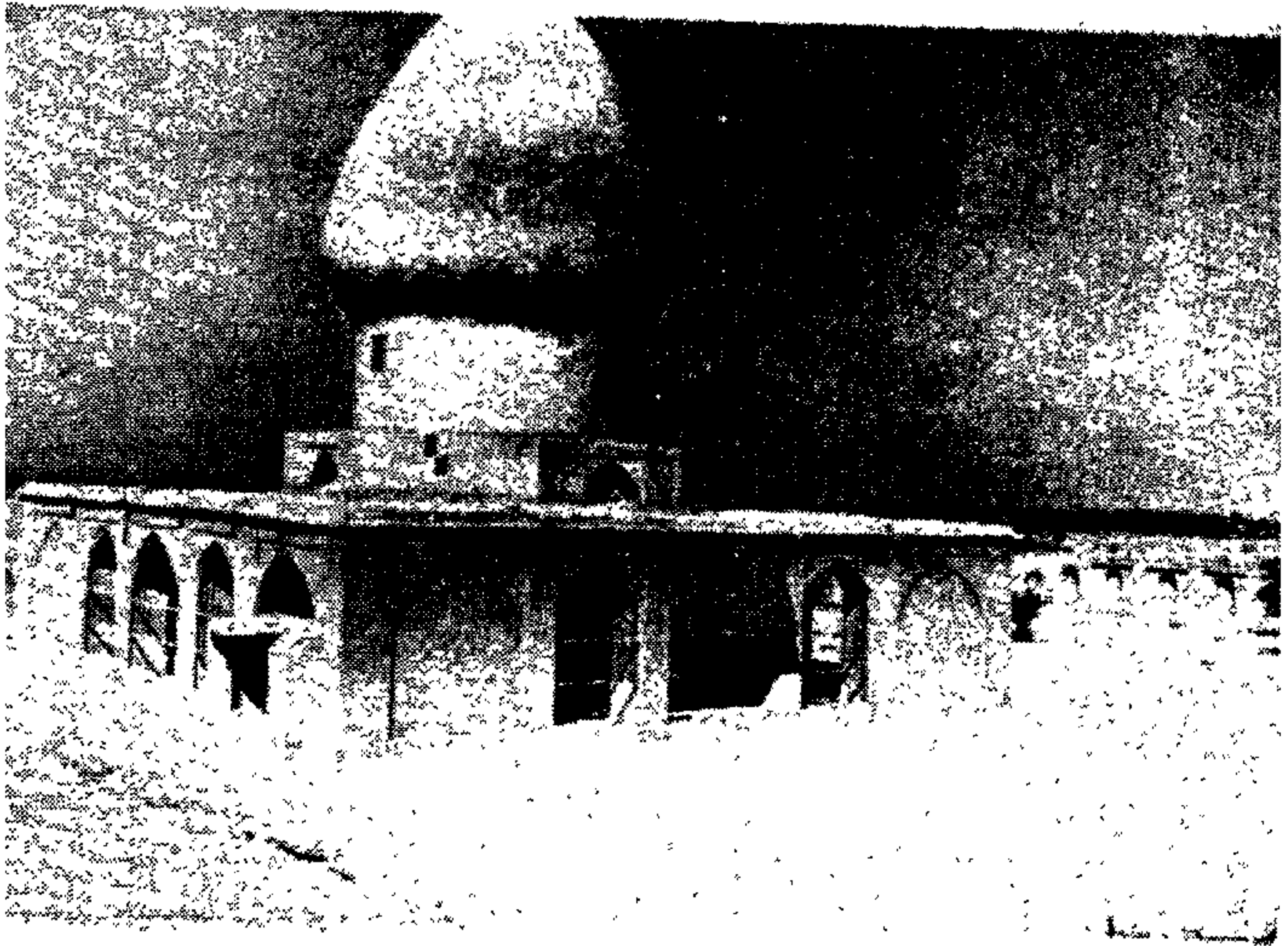
ش ۲۴۵ - آجر نبشته عیلامی بنام شوتروک ناخونتہ باقطعہ سفال سیاہ از آثار موجود و مکشوف در ویرانہ های ریشہر - درازای تمام آجر ۳۱ سانتیمتر ، پهنای ۹ سانتیمتر ، پهنای یک سطر خط منحنی آجر یک سانتیمتر و نیم - مربوط به صفحہ ۴۲۷

Fig 245 - Brique inscrite au nom de Shutruk Nakhunté (3^{ème} millénaire avant. J. C. et tesson en terre cuite de la même époque, trouvés dans les ruines d Reïshahr.

Longueur de la brique : 0/31 m. largeur : 0/09 m.

Fig 245 - Inscribed brick with the name of Shutruk Nakhunte (3rd millennium B. C) and black potsherd found in the ruins of Reyshahr.

Length of brick : 0/ 31 m. breadth : 0/09 m.

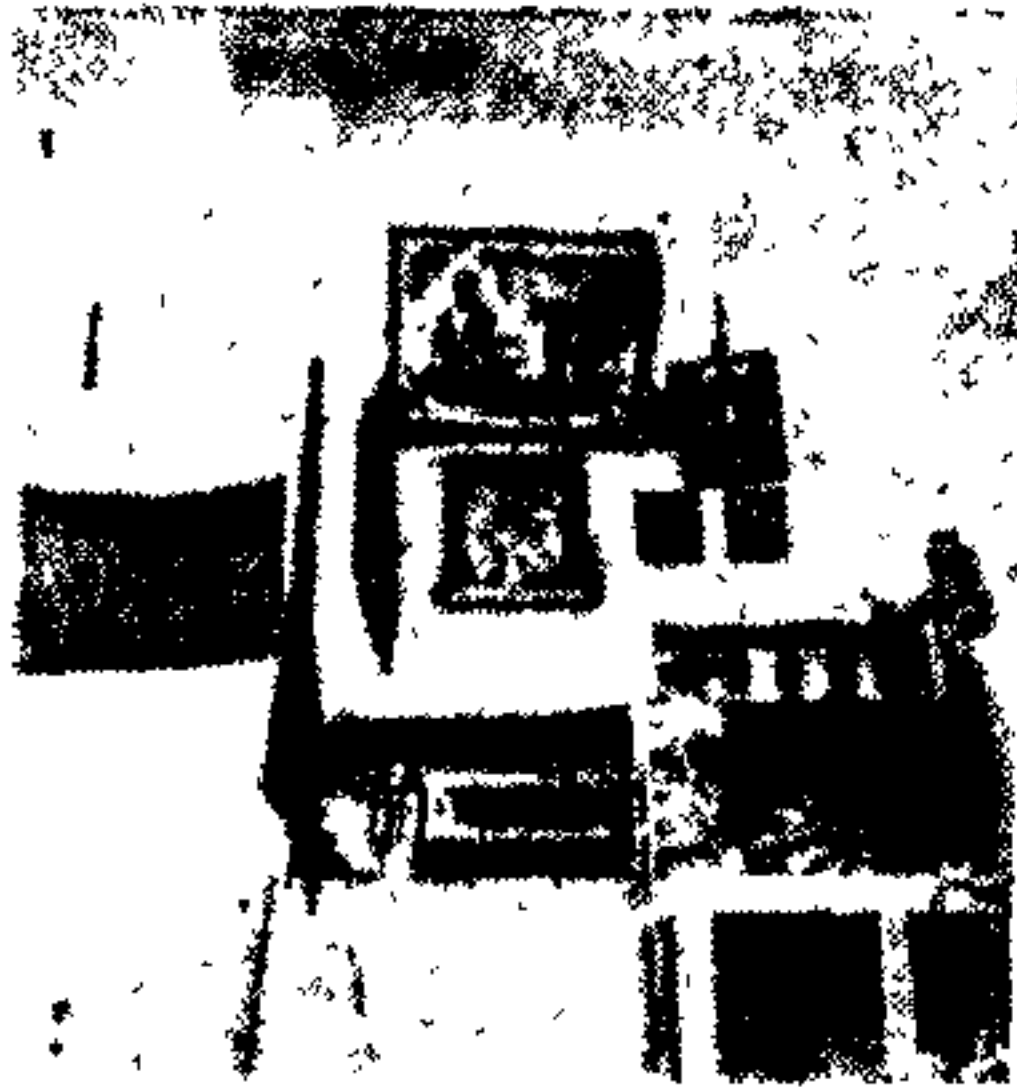


ش ۲۴۶ - بقعه موسوم به شاهزاده عبدالمهیمن در آبادی موسوم به امامزاده در چند
کیلومتری مشرق ویرانه های ریشهر - مربوط به صفحات ۴۲۶ و ۴۲۸

Fig 246 - Sanctuaire de Shah - Zadeh Abdul - muheiman au village
Imanzadeh, près de Reïshahr.

Fig 246 - The sanctuary of Shahzadeh Abdul-muheiman, in the
village called Emanzadeh, near Reyshahr.

ش ۲۴۸ - Fig 248



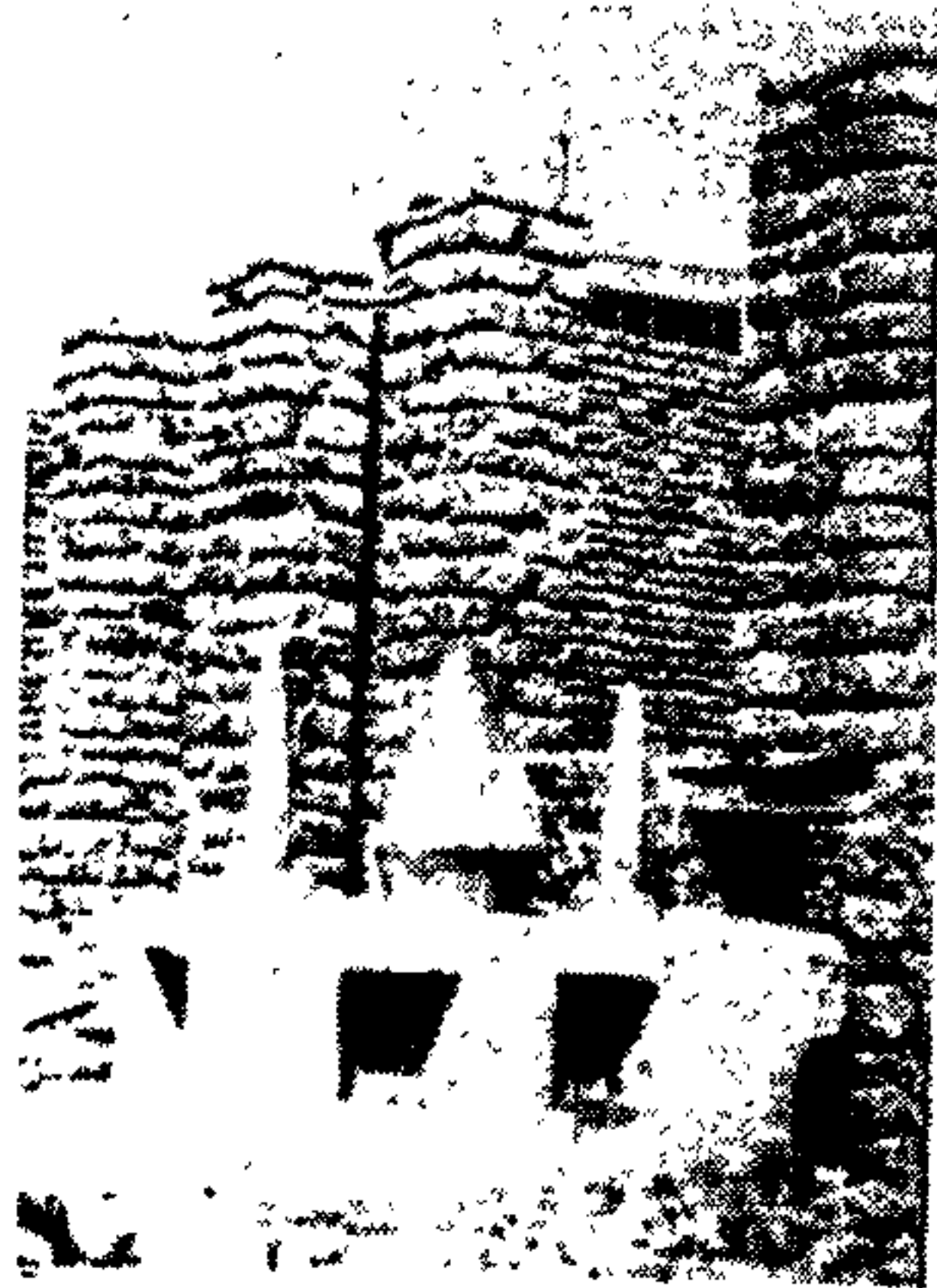
ش ۲۴۷ - Fig 247



ش ۲۵۰ - Fig 250



ش ۲۴۹ - Fig 249



ش ۲۴۷ و ۲۴۸ - منظر بیرون و درون بقعه خواجه خضر در بوشهر - مربوط به صفحه ۲۷

ش ۲۴۹ - بقعه امامزاده آقا کوحبکا در بوشهر - مربوط به صفحه ۲۷

ش ۲۵۰ - قدمگاه حضرت علی در نزد بک فرودگاه بوشهر - مربوط به صفحه ۲۷

Figs 247 '250 - Boushehr. différents endroits de pèlerinage.

Figs 247 '250 - Different places of pilgrimage at Boushihr.



ش ۲۵۲ - Fig 252

ش ۲۵۱ - Fig 251

ش ۲۵۴ - Fig 254

ش ۲۵۳ - Fig 253

ش ۲۵۱ - قدمگاه ابوالفضل معروف به عباسعلی در بوسهر - مربوط به صفحه ۴۲۷

Fig 251 - Boushehr, un autre endroit de pèlerinage.

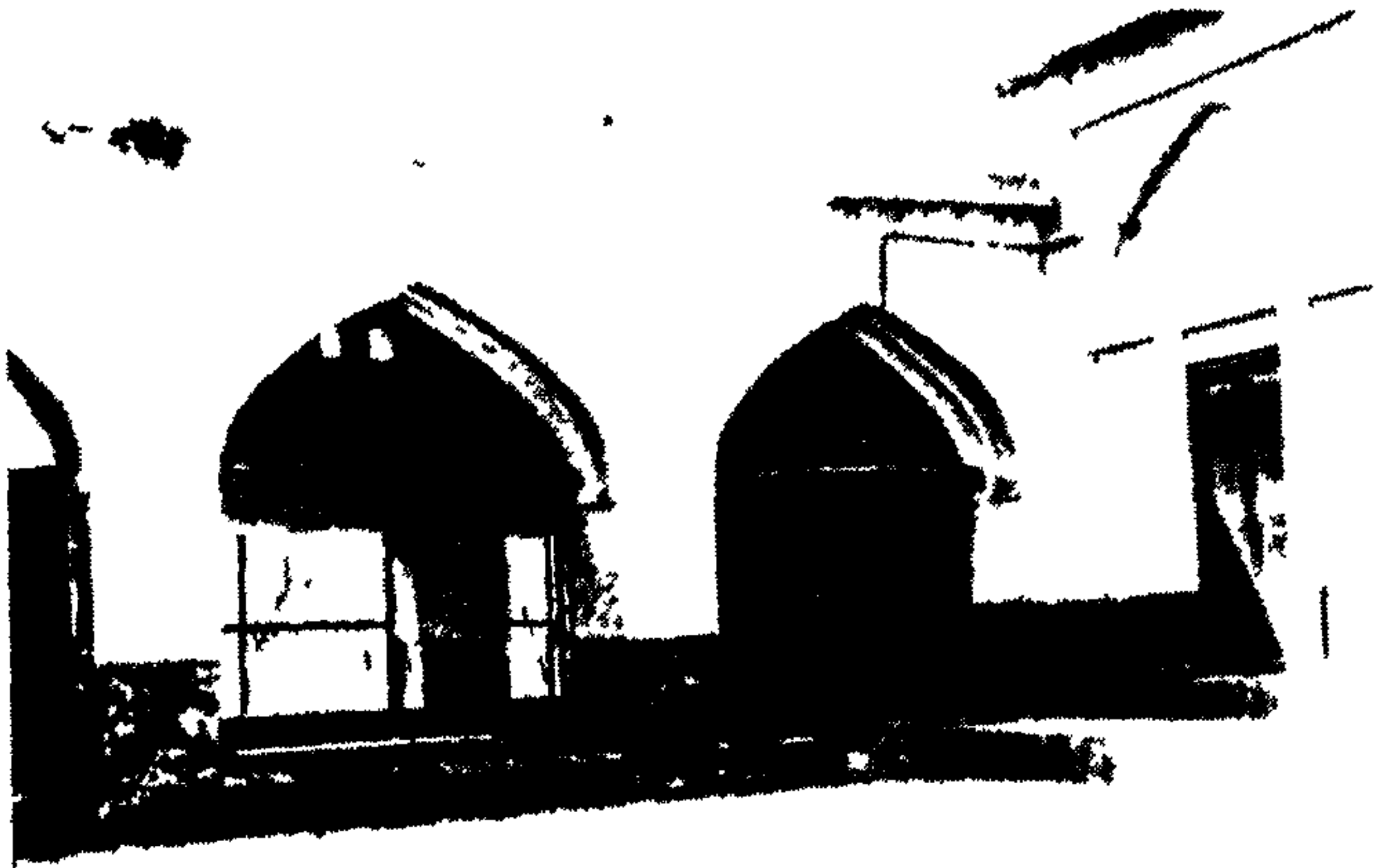
س ۲۵۲ - مسجد سحر سعدون معروف به مسجد ساه و مسجد کوفی در بوسهر -
مربوط به صفحه ۴۲۷

س ۲۵۳ - مسجد جمعه بوسهر - مربوط به صفحه ۴۲۸

س ۲۵۴ - مسجد جماعت مربوط به اهل نس در بوسهر - مربوط به صفحه ۴۲۸

Figs 252/254 - Boushehr, différentes Mosquées de la ville

Figs 252/254 - Different Mosques at Boushehr



تصویر ۲۵۵ و ۲۵۶ - مسجد بوشلی در بوشلی - مرگوب
 صفحه ۲۸

Figs 255 256 - Boushli Mosque Fil (éléphant)

Figs 255 256 - The Fil (elephant) Mosque at Boushli

ش ۲۵۸ - Fig 258



ش ۲۵۷ - Fig 257

س ۲۵۱ - مسجد سیدی دامسجد نو در بوسهر - مربوط به صفحه ۲۸

Fig 257 - Boushehr. Mosquée Shanbadi ou Mosquée Now (nouvelle)

Fig 257 - The Shanbadi Mosque or New Mosque at Boushehr.

س ۲۵۸ - داخل کلیسای طهور مسج در بوسهر - مربوط به صفحات ۲۲ و ۲۸

Fig 258 - Boushehr, l' intérieur de l' église du 19 ème siècle

Fig 258 - Interior of the Church of 19 th cent at Boushehr